




















## Legenda - Typ

- 21101 (užitková zahrada bez dřevnatých rostlin)
- 21100 (užitková zahrada)
- 21102 (užitková zahrada s dřevnatými rostlinami)
- 21000 (předzahrádka)
- 21001 (předzahrádka bez dřevnatých rostlin)
- 21002 (předzahrádka s dřevnatými rostlinami)
- 21902 (skupina stromů s podrostem přírodě blízkých společenstev jehličnatá)
- 20403 (pokryvná výsadba keřů smíšená)
- 20402 (pokryvná výsadba keřů jehličnatá)
- 20401 (pokryvná výsadba keřů listnatá)
- 20400 (pokryvná výsadba keřů)
- 21703 (skupina stromů s podrostem trávničku smíšená)
- 21702 (skupina stromů s podrostem trávničku jehličnatá)
- 21701 (skupina stromů s podrostem trávničku listnatá)
- 21700 (skupina stromů s podrostem trávničku)
- 20502 (ruderální plocha s dřevnatými rostlinami)
- 20500 (ruderální plocha)
- 20501 (ruderální plocha bez dřevnatých rostlin)
- 21602 (skupina stromů bez podrostu jehličnatá)

## Legenda - Typ

- 21603 (skupina stromů bez podrostu smíšená)
- 21600 (skupina stromů bez podrostu)
- 21601 (skupina stromů bez podrostu listnatá)
- 21501 (porost vodních toků listnatý)
- 21500 (porost vodních toků)
- 21503 (porost vodních toků smíšený)
- 21502 (porost vodních toků jehličnatý)
- 21206 (přírodě blízké společenství bylinné s větším výskytem dřevin)
- 21400 (lesní porost)
- 21401 (lesní porost listnatý)
- 21402 (lesní porost jehličnatý)
- 21403 (lesní porost smíšený)
- 21901 (skupina stromů s podrostem přírodě blízkých společenstev listnatá)
- 21204 (přírodě blízké společenství bylinné bez dřevin)
- 21900 (skupina stromů s podrostem přírodě blízkých společenstev)
- 21205 (přírodě blízké společenství bylinné s občasným výskytem dřevin)
- 21903 (skupina stromů s podrostem přírodě blízkých společenstev smíšená)
- 20601 (popínávka stálezelená)
- 20600 (popínávka)

## Legenda - Typ

	20603 (popínavka smíšená)
	20602 (popínavka opadavá)
	20900 (záhon růží)
	20700 (záhon letniček)
	21303 (nálet a nárost smíšený)
	21302 (nálet a nárost jehličnatý)
	21301 (nálet a nárost listnatý)
	21300 (nálet a nárost)
	21202 (přírodě blízké společenství vodní)
	21203 (přírodě blízké společenství luční)
	21200 (přírodě blízké společenství)
	21201 (přírodě blízké společenství stepní)
	20102 (živý plot tvarovaný jehličnatý)
	20103 (živý plot tvarovaný smíšený)
	20100 (živý plot tvarovaný)
	20101 (živý plot tvarovaný listnatý)
	20201 (živý plot netvarovaný listnatý)
	20200 (živý plot netvarovaný)
	20203 (živý plot netvarovaný smíšený)

## Legenda - Typ

- 20202 (živý plot netvarovaný jehličnatý)
- 20304 (plocha keřů jehličnatá tvarovaná)
- 20305 (plocha keřů smíšená tvarovaná)
- 20306 (plocha keřů listnatá tvarovaná)
- 20300 (plocha keřů)
- 20301 (plocha keřů listnatá)
- 20302 (plocha keřů jehličnatá)
- 20303 (plocha keřů smíšená)
- 21800 (skupina stromů s podrostem keřů)
- 21801 (skupina stromů s podrostem keřů listnatá)
- 21802 (skupina stromů s podrostem keřů jehličnatá)
- 21803 (skupina stromů s podrostem keřů smíšená)
- 20800 (záhon trvalek)

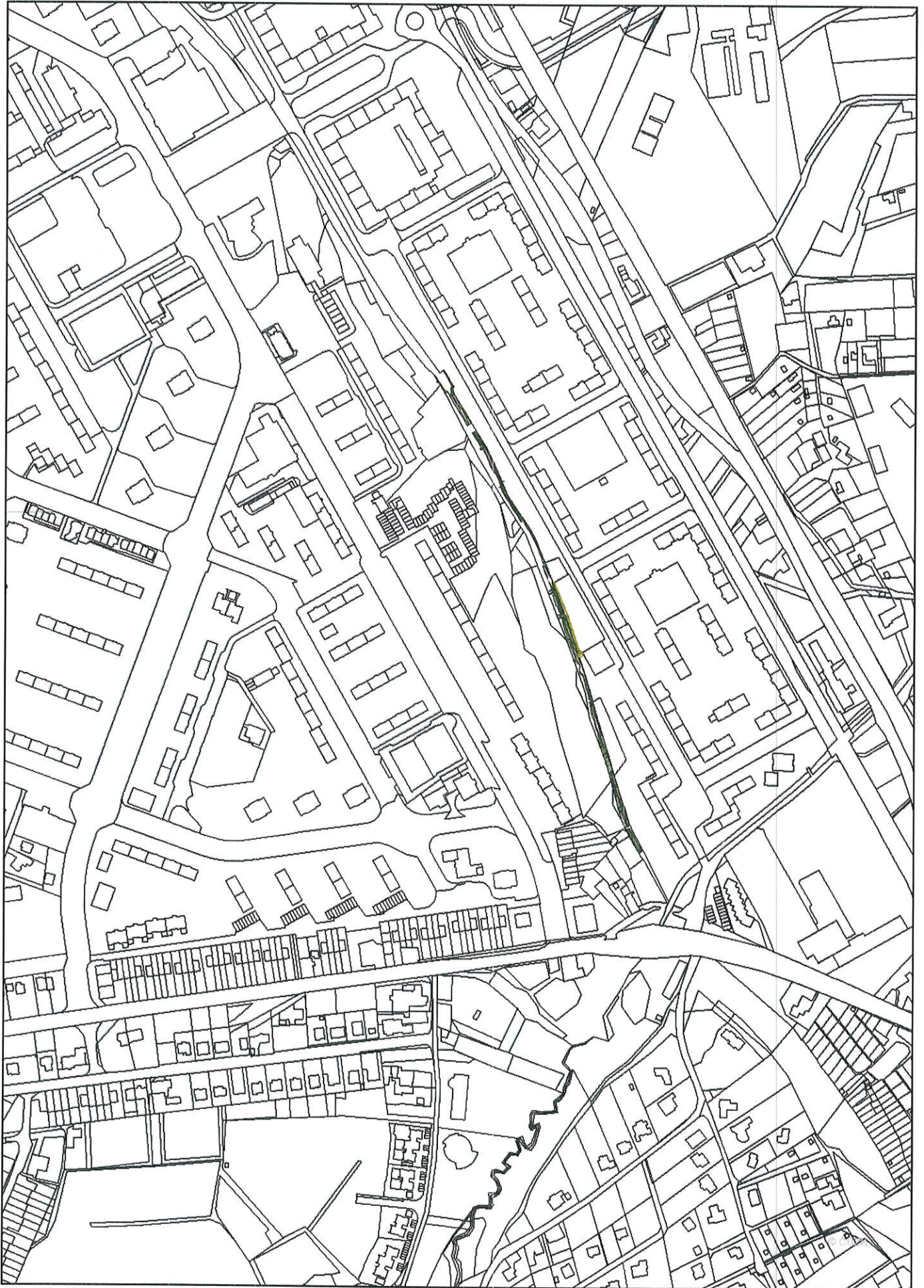
# Mapa ruderálních porostů 1 - sektor(1:5000) - Klad listů (1:10404)



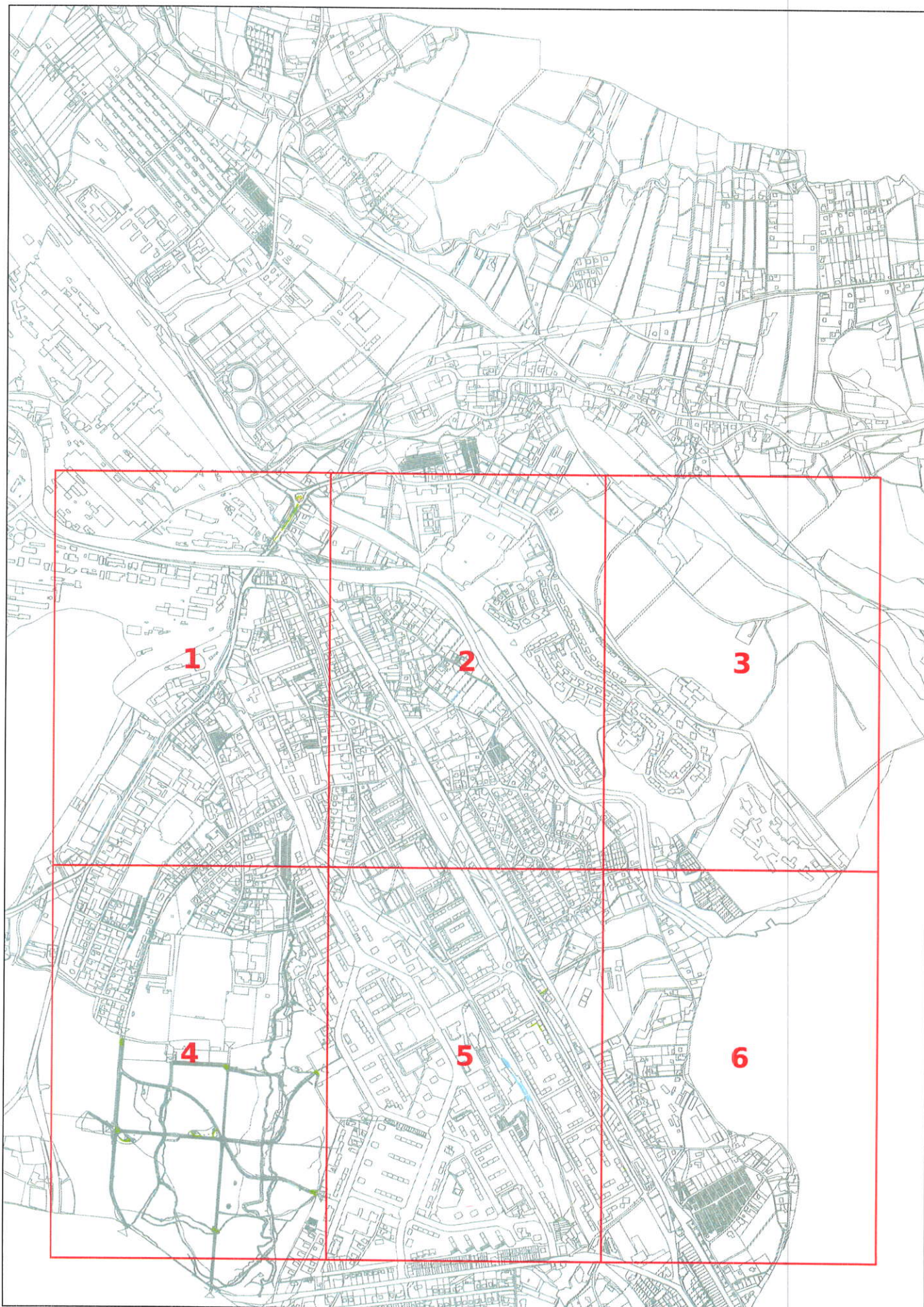
# Mapa ruderálních porostů 1 - sektor(1:5000), 1/2



# Mapa ruderálních porostů 1 - sektor(1:5000), 2/2

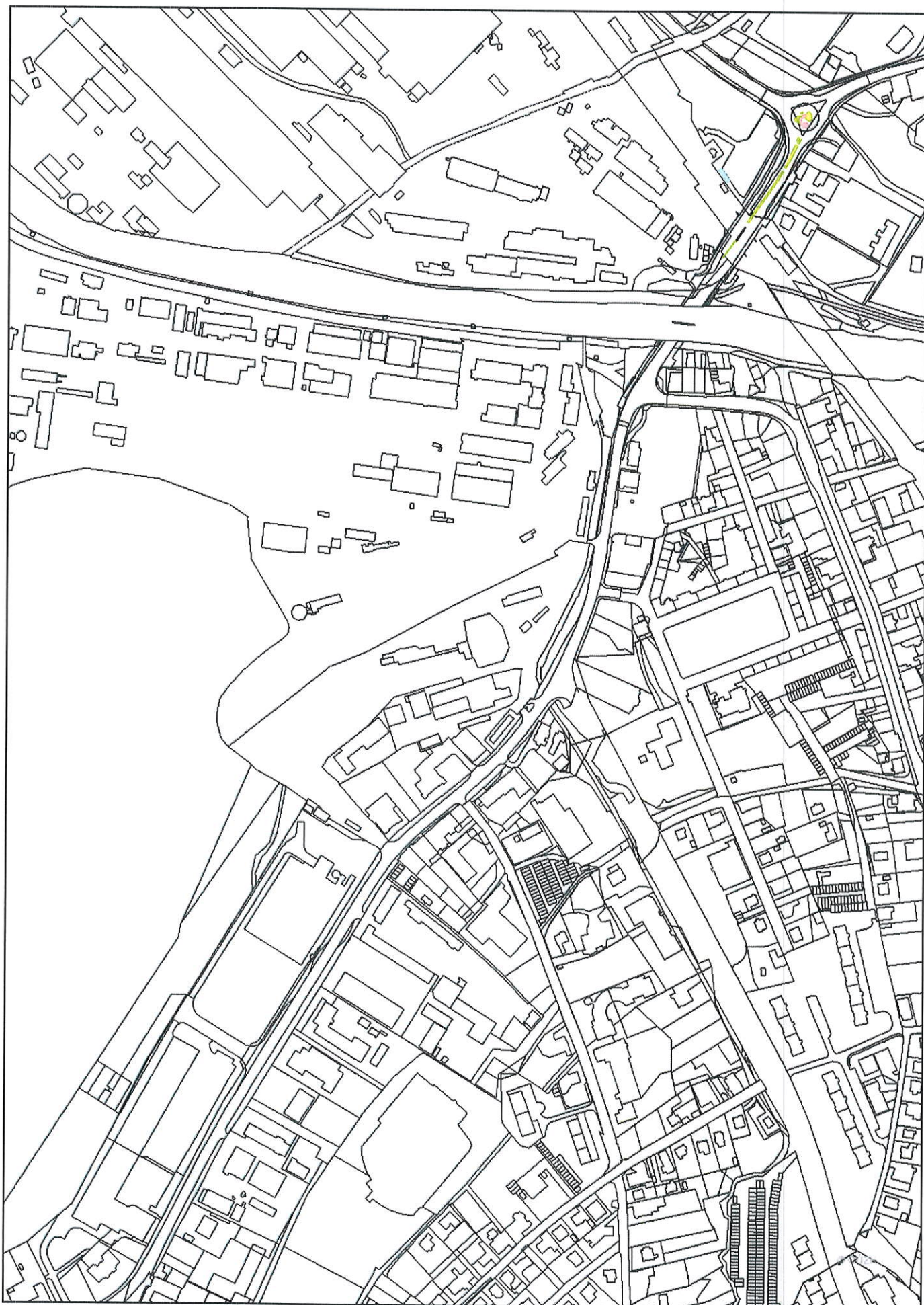


# Mapa záhonů - 1 sektor(1:5000) - Klad listů (1:15882)





# Mapa záhonů - 1 sektor(1:5000), 1/6



# Mapa záhonů - 1 sektor(1:5000), 2/6



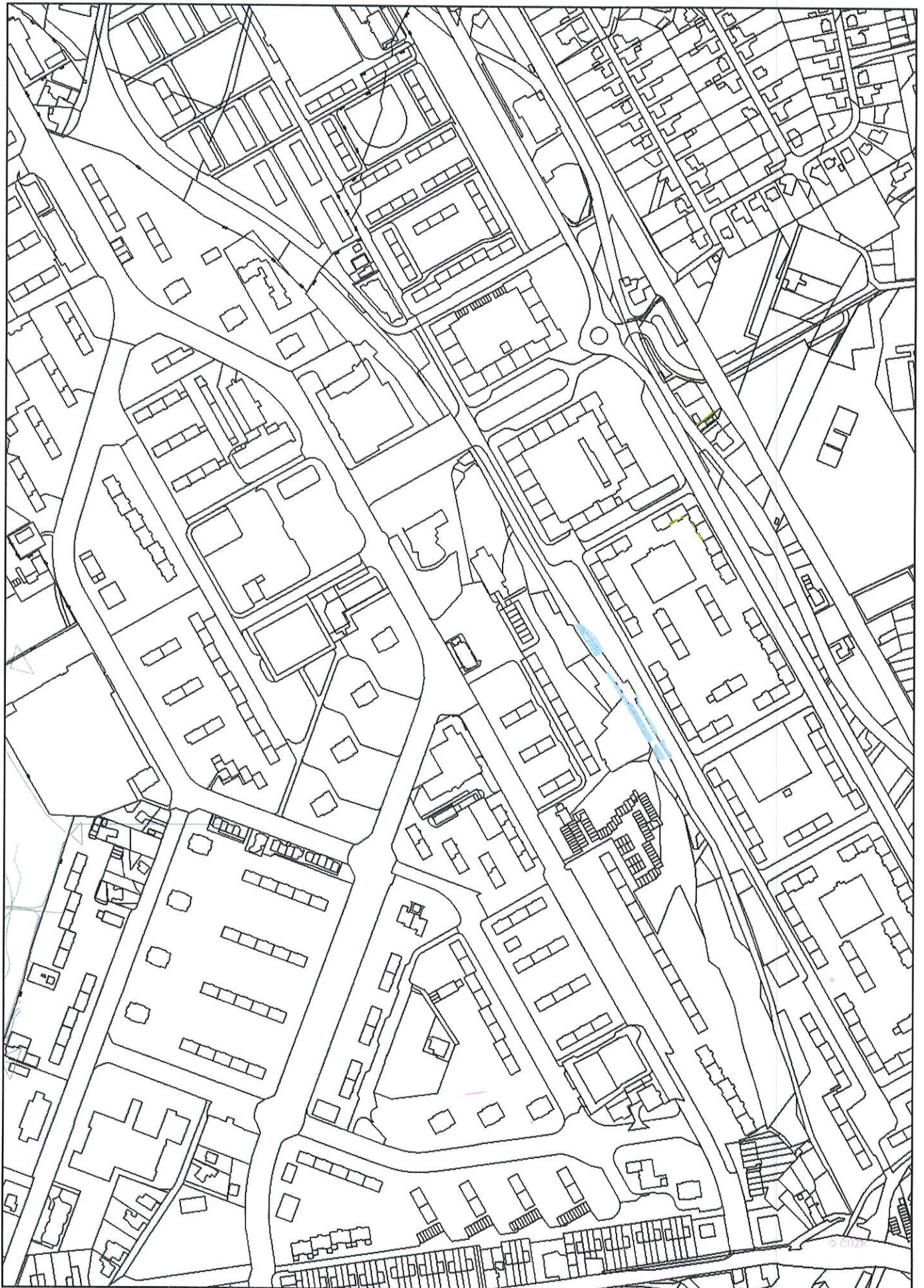
# Mapa záhonů - 1 sektor(1:5000), 3/6



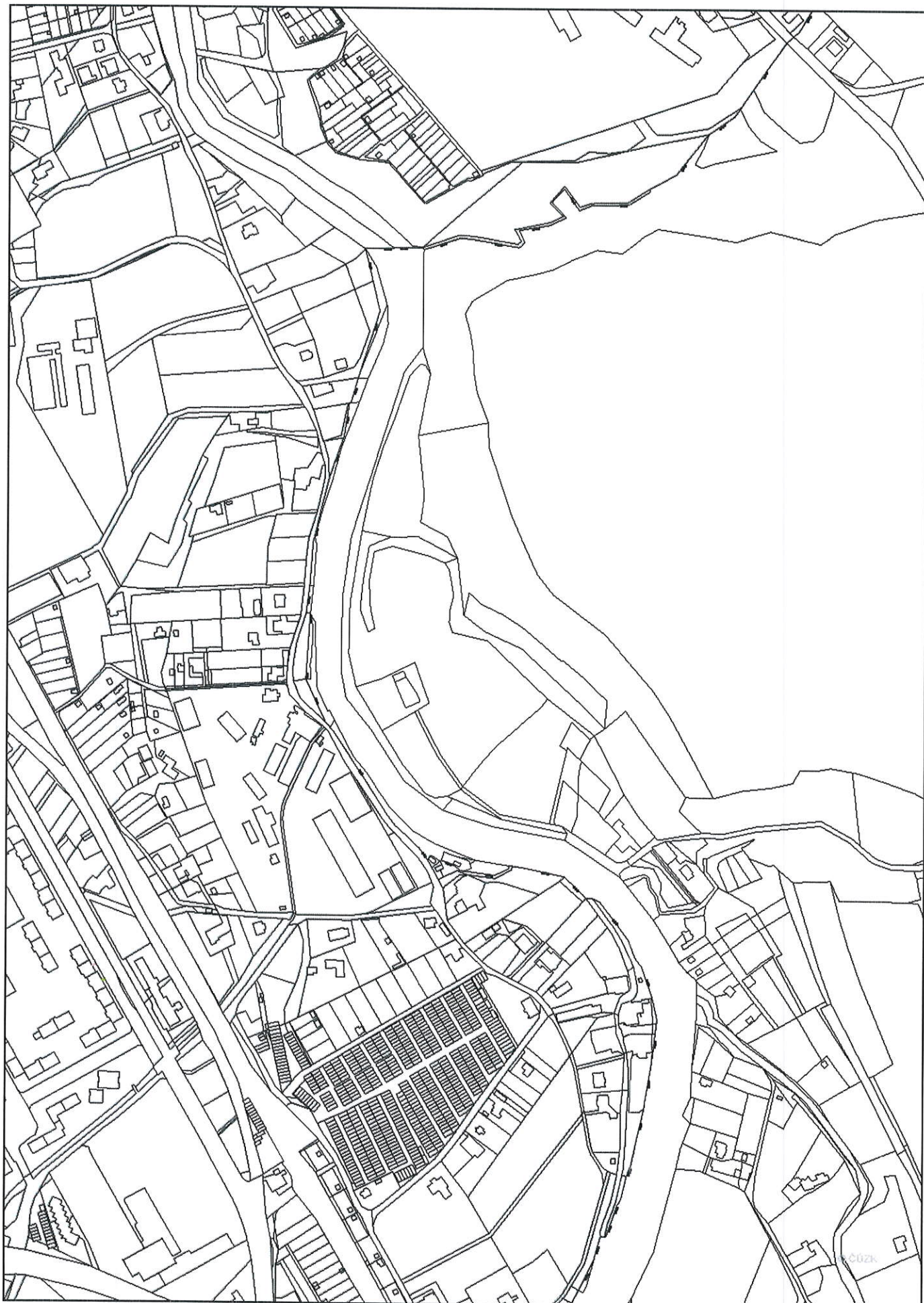
# Mapa záhonů - 1 sektor(1:5000), 4/6



# Mapa záhonů - 1 sektor(1:5000), 5/6



# Mapa záhonů - 1 sektor(1:5000), 6/6



# Mapa živých plotů v 1 sektoru(1:5000) - Klad listů (1:15607)



# Mapa živých plotů v 1 sektoru(1:5000), 1/6





# Mapa živých plotů v 1 sektoru(1:5000), 2/6



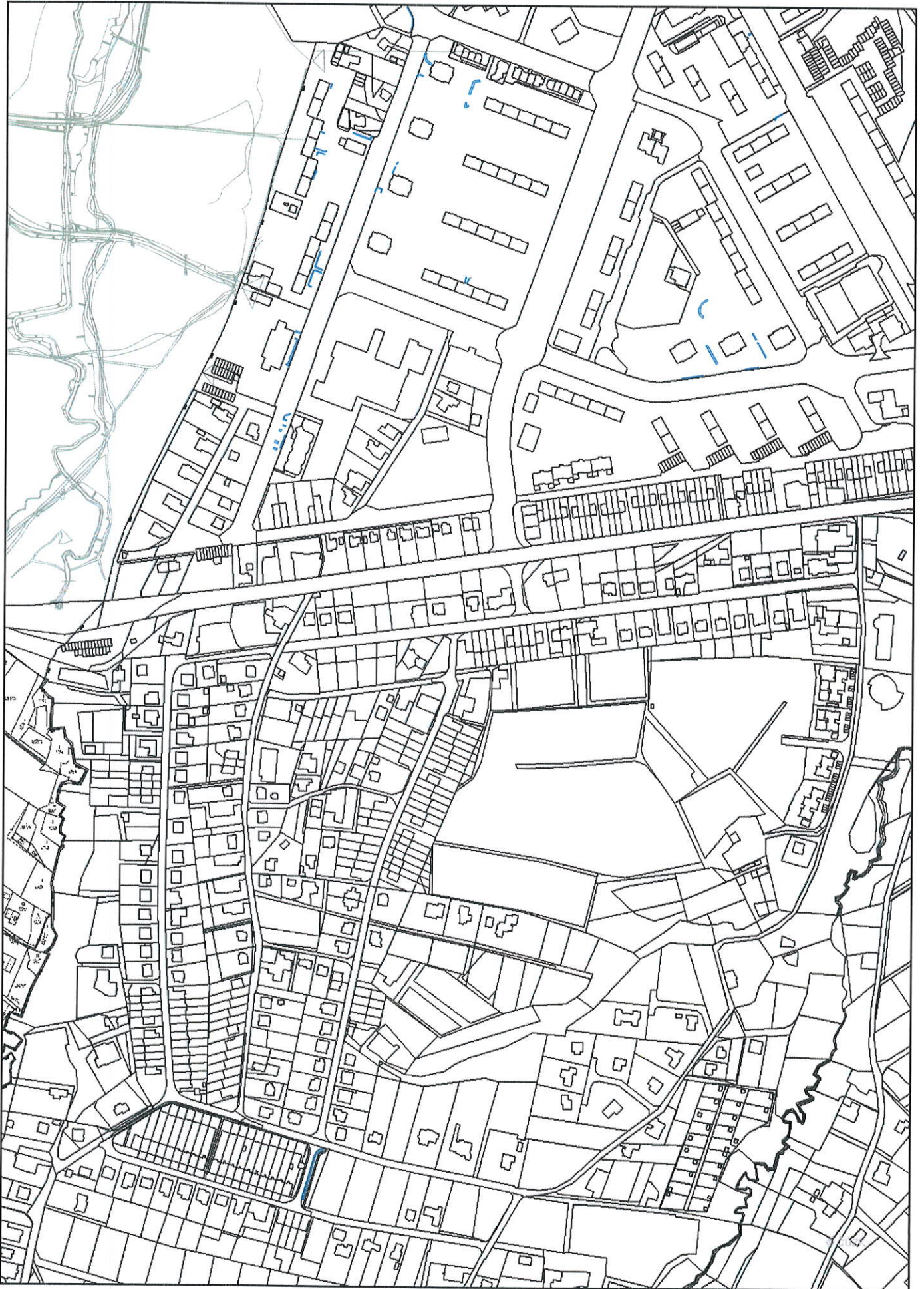
# Mapa živých plotů v 1 sektoru(1:5000), 3/6



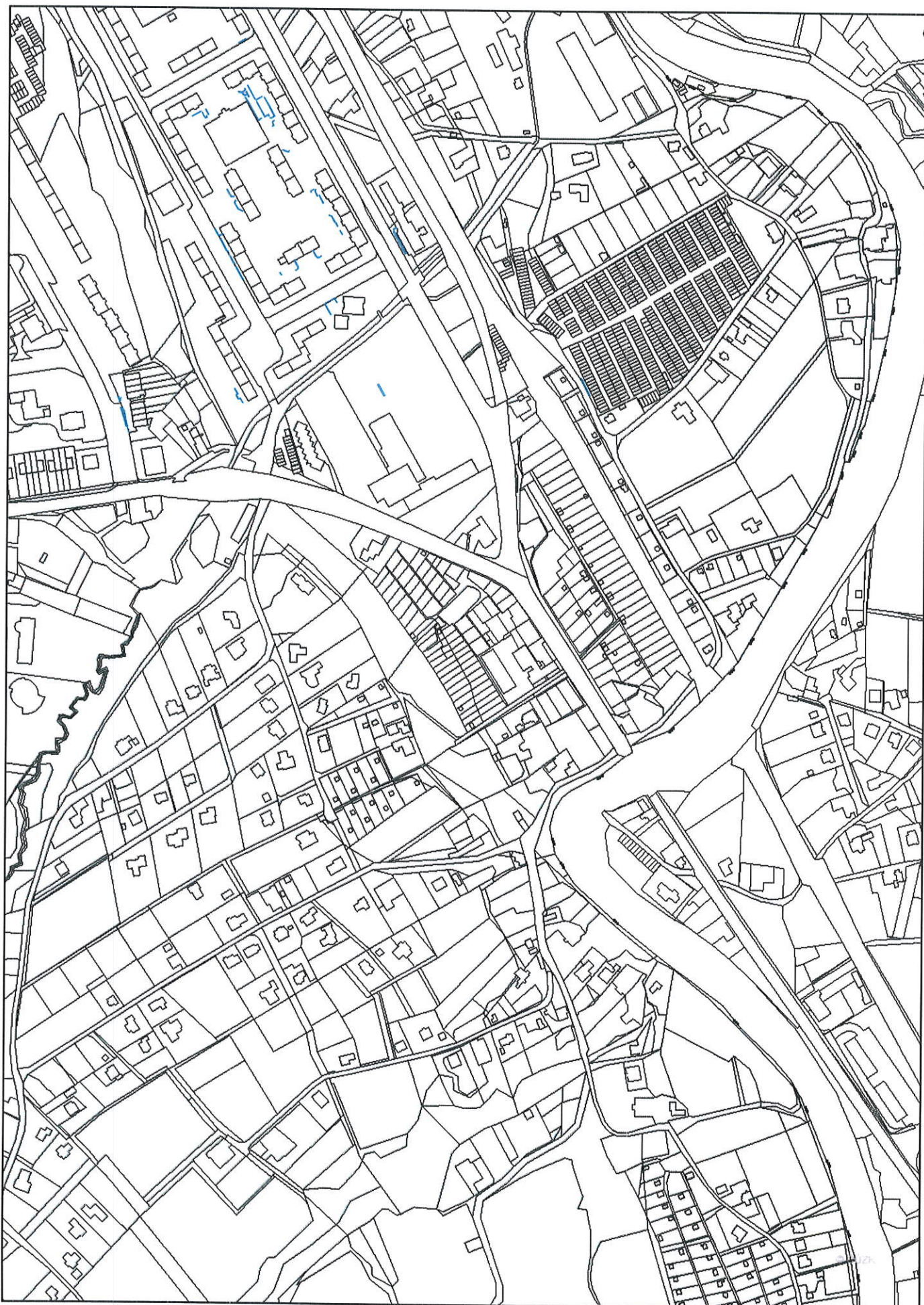
# Mapa živých plotů v 1 sektoru(1:5000), 4/6



# Mapa živých plotů v 1 sektoru(1:5000), 5/6



# Mapa živých plotů v 1 sektoru(1:5000), 6/6



# Mapa 1 sektoru(1:5000) - Klad listů (1:21176)



# Mapa 1 sektoru(1:5000), 1/9



# Mapa 1 sektoru(1:5000), 2/9





**Mapa 1 sektoru(1:5000), 3/9**



# Mapa 1 sektoru(1:5000), 4/9



# Mapa 1 sektoru(1:5000), 5/9



# Mapa 1 sektoru(1:5000), 6/9



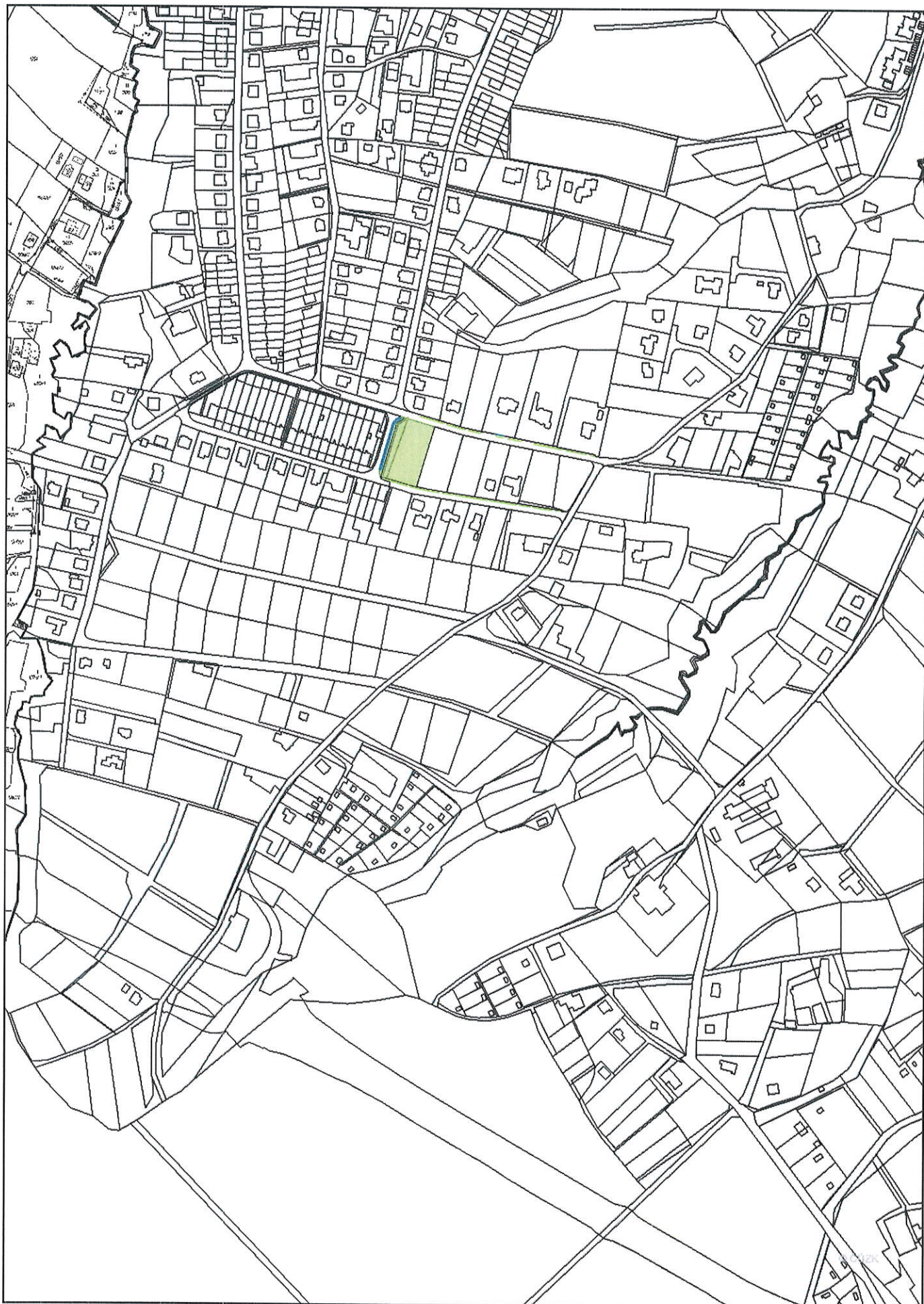
# Mapa 1 sektoru(1:5000), 7/9



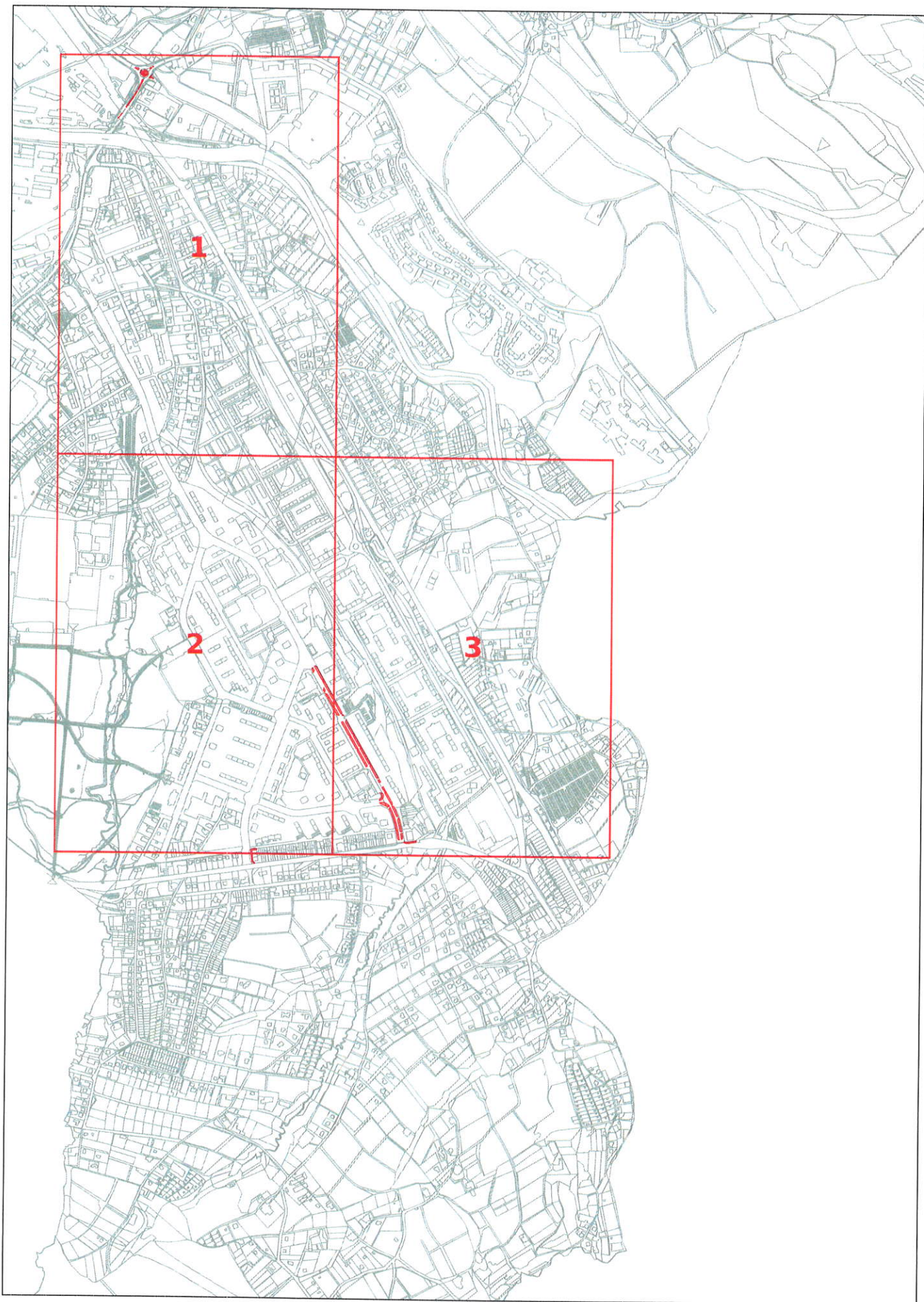
# Mapa 1 sektoru(1:5000), 8/9



# Mapa 1 sektoru(1:5000), 9/9



# Mapa 1 sektoru 1 intenzitní třídy(1:5000) - Klad listů (1:15607)

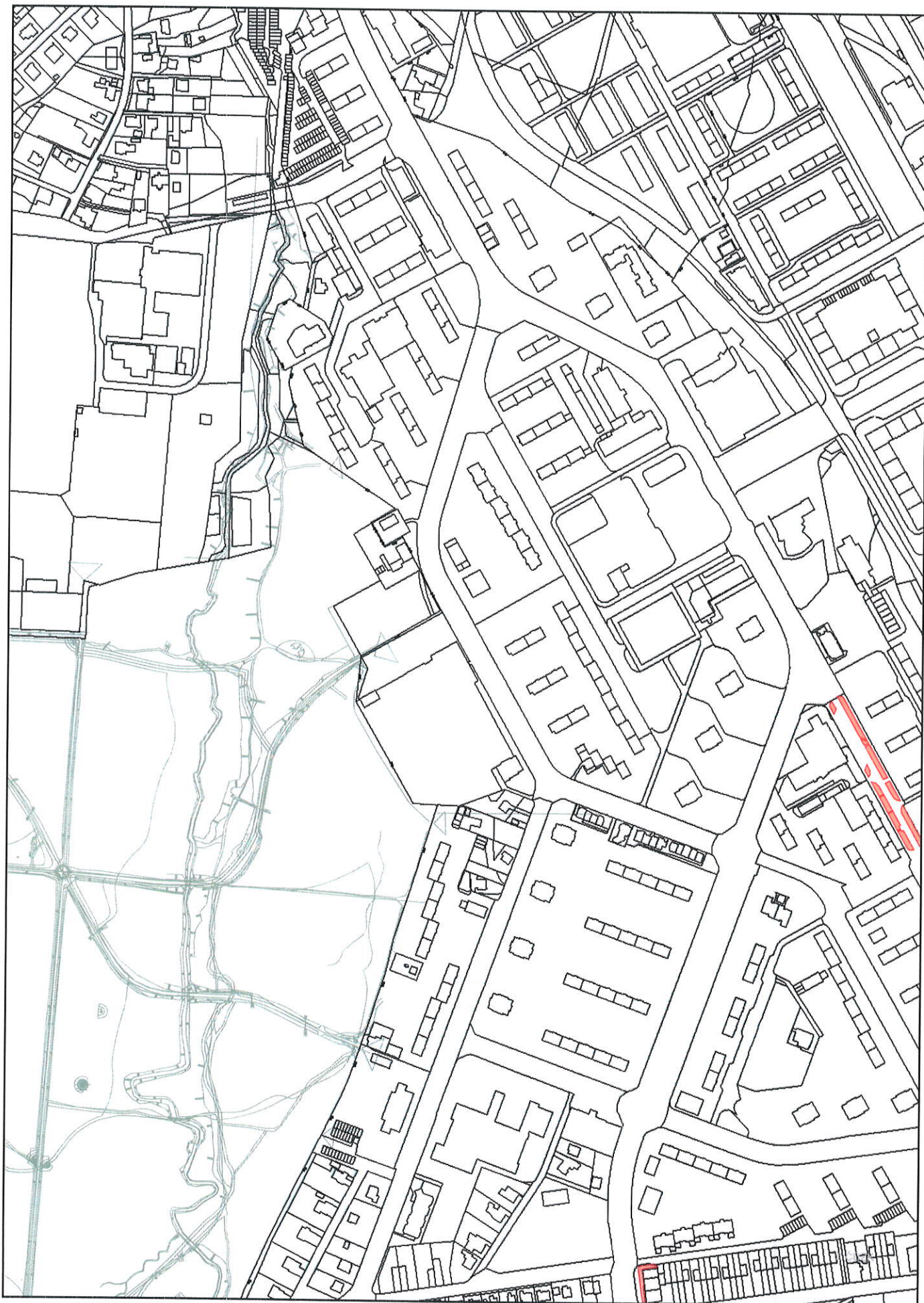




**Mapa 1 sektoru 1 intenzitní třídy(1:5000), 1/3**



# Mapa 1 sektoru 1 intenzitní třídy(1:5000), 2/3



# Mapa 1 sektoru 1 intenzitní třídy(1:5000), 3/3



## STANDARDNÍ TECHNOLOGICKÝ PŘEDPIS PRO ÚDRŽBU ZELENĚ 2016 - 2019

### A. Technologický předpis údržby vegetačních bodových prvků

Název pracovní operace	Počet opakování pracovních operací		Termín plnění zahájení – ukončení	
	I. int. tř.	II. int. tř.	I. int. tř.	II. int. tř.

\* Pozn. položka zahrnuje práce včetně dodání materiálu (chemického přípravku pro postřik, hnojivo, kompost, krycí materiál pro ochranu rostlin před mrazem a dodání vody pro zálivky)

#### 10200 – solitérní keř (10201 keř listnatý, 10202 keř jehličnatý)

Odstranění suchých a poškozených částí	1	1	V	V
Průklest keře	1	1	III	III

### B. Technologický předpis údržby vegetačních plošných prvků

Název pracovní operace	Počet opakování pracovních operací		Termín plnění zahájení – ukončení	
	I. int. tř.	II. int. tř.	I. int. tř.	II. int. tř.

\* Pozn. položka zahrnuje práce včetně dodání materiálu (chemického přípravku pro postřik, hnojivo, kompost, krycí materiál pro ochranu rostlin před mrazem a dodání vody pro zálivky)

#### 20100 – živý plot tvarovaný

Mulčování kůrou nebo štěpkou	1	1	V	V
Odplevelení s nakypřením v rovině nebo svahu do 1:5 + odpíchnutí okrajů	2	1	VI, VIII	VII
Tvarovací řez živých plotů	4	3	V, VI, VIII, IX	V, VI, VIII
Tvarovací řez živých plotů – odstranění odkvetlých částí	1	1	VII	VII
Úklid odpadků	2	1	vždy před odplevelením	vždy před odplevelením

#### 20300 – plocha keřů

Mulčování kůrou nebo štěpkou	1	1	VI	VI
Odplevelení s nakypřením v rovině nebo svahu do 1:5 + odpíchnutí okrajů	3	2	V, VII, VIII-IX	VI, VIII
Průklest keřů nebo v případě pokryvných keřů – ořez odkvetlých částí	1	1	III	III
Úklid odpadků	3	2	vždy před odplevelením	vždy před odplevelením

#### 20500 – ruderální plocha

Pokosení porostu s odstraněním pokosené hmoty	3	3	VI, VIII, IX	VI, VIII, IX
Úklid odpadků	3	3	vždy před sečením	vždy před sečením

**20600 – popínavka**

Hnojení minerálním hnojivem 70 g /m <sup>2</sup> , ks=m <sup>2</sup> *	1	1	III	III
Mulčování kůrou nebo štěpkou	1	1	V	V
Odplevelení s nakypřením v rovině nebo svahu do 1:5 + odpíchnutí okrajů	5	5	V, VI, VII, VIII, IX	V, VI, VII, VIII, IX
Úklid odpadků	5	5	vždy před odplevelením	vždy před odplevelením
Zálivka *	5	5	dle potřeby	dle potřeby
Zdravotní řez, Redukční řez od překážky	2	2	VI, VIII	VI, VIII

**20700 – záhon letniček**

Dosadba cibulí nebo hlíz se zalitím (do 50 % ztrát) *	1	1	X	X
Dosadba chybějících letniček a dvouletek (do 50 % ztrát) *	2	2	VI, X	VI, X
Hloubení jamek pro výsadbu květin 30 ks/m <sup>2</sup>	2	2	V, IX	V, IX
Hnojení kompostem 300 t/ha – 0,03 t/m <sup>2</sup> *	1	1	V	V
Hnojení minerálním hnojivem 20 g/m <sup>2</sup> *	1	1	V	V
Obdělání půdy hrabáním	2	2	V, IX	V, IX
Obdělání půdy nakopáním do hl. přes 50 do 100 mm	2	2	V, IX	V, IX
Obdělání půdy rytím do hl. 200 mm	2	2	V, IX	V, IX
Odkrytí záhonu	1	1	III – IV	III – IV
Odplevelení s nakypřením + odpíchnutí okrajů	3	3	V, VII, VIII	V, VII, VIII
Přikrytí záhonu *	1	1	X	X
Úklid odpadků	7	7	vždy před odplevelením	vždy před odplevelením
Vypletí bez okopávky + odstranění odkvetlých částí	4	4	VI, VII, VIII, IX	VI, VII, VIII, IX
Výsadby cibulí 25 ks/m <sup>2</sup>	1	1	IX – X	IX – X
Výsadba dvouletek 25 ks/m <sup>2</sup>	1	1	IX - X	IX - X
Výsadba letniček 25 ks/m <sup>2</sup>	1	1	V	V
Zálivka rostlin 10 l/m <sup>2</sup> *	7	7	dle potřeby	dle potřeby
Zrušení výsadeb cibulovin a hlíznatých rostlin	1	1	V	V
Zrušení výsadeb letniček a dvouletek	2	2	V, X	V, X

**20800 – záhon trvalek**

Hnojení minerálním hnojivem 20 g/m <sup>2</sup> *	1	1	III	III
Odkrytí záhonu (podle druhu založeného záhonu – upřesní správce)*	1	1	III - IV	III – IV
Odplevelení s nakypřením v rovině nebo svahu do 1:5 + odpíchnutí okrajů, včetně odstranění odkvetlých částí	5	5	V, VI, VII, VIII, IX	V, VI, VII, VIII, IX

Přikrytí záhonu (podle druhu založeného záhonu – upřesní správce)*	1	1	IX - X	IX – X
Úklid odpadků	5	5	vždy před odplevelením	vždy před odplevelením
Zálivka rostlin 10 l/m <sup>2</sup> *	5	5	dle potřeby	dle potřeby
Jarní řez trvalkových záhonů (podle druhu založeného záhonu – upřesní správce)	1	1	I - II	I - II

### 20900 – záhon růží

Hnojení minerálním hnojivem 20 g/m <sup>2</sup> *	1	1	III	III
Jarní odhrnutí země (4 ks/m <sup>2</sup> )	1	1	III	III
Jarní řez (4 ks/m <sup>2</sup> )	1	1	IV	IV
Odplevelení s nakypřením v rovině nebo svahu do 1:5 + odpíchnutí okrajů, včetně odstranění odkvetlých částí květů	5	5	V, VI, VII, VIII, IX	V, VI, VII, VIII, IX
Úklid odpadků	5	5	vždy před odplevelením	vždy před odplevelením
Zimní nahrnutí země (4 ks/m <sup>2</sup> )	1	1	IX-X	IX-X
Přikrytí záhonu *	1	1	X	X
Odkrytí záhonu	1	1	III	III

### 21200 – přírodě blízké společenství

Pokosení porostu s odstraněním pokosené hmoty	3	3	VI, VIII, IX	VI, VIII, IX
Úklid odpadků	3	3	vždy před sečením	vždy před sečením

## C. Technologický předpis údržby trávníku

Název pracovní operace	Počet opakování pracovních operací		Termín plnění zahájení – ukončení	
	I. int. tř.	II. int. tř.	I. int. tř.	II. int. tř.

\* Pozn. položka zahrnuje práce včetně materiálu nebo vody

### 50200 – trávník parkový

Hnojení minerálním hnojivem 30 g/m <sup>2</sup> *	1	0	III	-
Chemické odplevelení (selektivní herbicid) *	1	0	V	-
Jarní vyhrabání	1	1	III	III
Ošetření trávníku	10	5	dle výzvy	dle výzvy
Shrabání listů ručně nebo strojově	2	2	X, XI	X, XI
Úklid odpadků	10	5	vždy před sečí	vždy před sečí
Prořezání trávníku hloubky do 5 mm s přívěsem travního osiva	1	0	V-VI	-

## 50300 – trávnik luční

Jarní vyhrabání	1	1	III	III
Ošetření trávniku	10	5	dle výzvy	dle výzvy
Shrabání listí ručně nebo strojově	2	2	X, XI	X, XI
Úklid odpadků	10	5	vždy před sečí	vždy před sečí

## D. Standardní charakteristika údržby vegetačních bodových prvků

### Soliterní keř

Jedná se o jednotlivě rostoucí keře všech výškových kategorií. Odděleně evidujeme keře listnaté a jehličnaté.

#### **Poznámka k údržbě soliterních keřů:**

1. Položkou průklest se rozumí udržovací řez, který má za úkol posilovat nebo alespoň udržovat životnost, schopnost tvořit květy a dobrý zdravotní stav olistění keřů. Při řezu je nutno respektovat přirozený tvar keře, je nepřipustné, aby keře byly řezány šablonovitě.

## E. Standardní charakteristika údržby vegetačních plošných prvků

### Živý plot tvarovaný

Jedná se o liniové výsadby keřů, jejich tvar je udržován pomocí pravidelného řezu. Jedná se o výsadby listnaté, jehličnaté či smíšené.

#### **Poznámka k údržbě živých plotů tvarovaných:**

1. Mulčováním štěpkou nebo kůrou se rozumí rozvoz a rozhrabání mulče při tloušťce mulče přes 50 do 100 mm. Mulčování bude provedeno ihned po provedení a převzetí odplevelení. Správce upřesní druh použitého mulčovacího materiálu, který není součástí ceny pro mulčování.
2. Odplevelením s nakypřením se rozumí, prokypření svrchní vrstvy půdy do hloubky min. 5 cm a odstranění veškerých plevelů rostlin včetně náletových dřevin, to vše včetně podzemních částí a u náletových dřevin včetně kořenových krčků.
3. Odpíchnutím okrajů rozumíme oddělení výsadby od okolní travnaté plochy.
4. Tvarovací řez živých plotů bude prováděn dle charakteru růstu dřevin. Habrové ploty, mohou být do výšky 2 m zcela svislé, aniž by od země prořídly, stojí-li volně. Ostatní dřeviny budou stříhány sbíhavě, a sice na 1 m výšky budou zužovány o 10 cm (tzv. lichoběžníkový tvar). Po provedení řezu živého plotu bude proveden svoz vzniklého bioodpadu nejpozději následující den.
5. Úklid odpadků bude proveden vždy před či během odplevelení. Je nutno ovšem oddělovat komunální odpad od bioodpadu.
6. U všech operací, kde vzniká bioodpad musí být z plochy zajištěn jeho svoz nejpozději následující den.

### Plocha keřů

Plochou keřů se rozumí souvislá výsadba keřů, která je vysázená do různých tvarů (oblouky, slzy, pásy apod.). Jedná se o výsadby listnaté, jehličnaté či smíšené.

### **Poznámka k údržbě ploch keřů:**

1. Mulčování štěpkou nebo kůrou se rozumí rozvoz a rozhrabání mulče při tloušťce mulče přes 50 do 100 mm. Mulčování bude provedeno ihned po provedení a převzetí odplevelení. Správce upřesní druh použitého mulčovacího materiálu, který není součástí ceny pro mulčování.
2. Odplevelením s nakypřením se rozumí, prokypření svrchní vrstvy půdy do hloubky min 5 cm a odstranění veškerých plevelů včetně náletových dřevin, to vše včetně podzemních částí a u náletových dřevin včetně kořenových krčků.
3. Odpíchnutím okrajů rozumíme oddělení výsadby od okolní travnaté plochy.
4. Položkou průklest se rozumí udržovací řez, který má za úkol posilovat nebo alespoň udržovat životnost, květoschopnost a dobrý zdravotní stav olistění keřů. Při řezu je nutno respektovat přirozený tvar keře, je nepřípustné, aby keře byly řezány šablonovitě.
5. U pokryvných výsadeb keřů se místo průklestu keřů bude provádět tvarovací řez, což v tomto případě představuje odstranění odkvetlých částí.
6. Úklid odpadků bude proveden vždy před či během odplevelení. Je nutno ovšem oddělovat komunální odpad od bioodpadu.
7. U všech operací, kde vzniká bioodpad musí být z plochy zajištěn jeho svoz nejpozději následující den.

### **Ruderální plocha**

Jedná se o plochy s porostem rostlin na rumišťích, na garážovištích, na náspech, na okrajích cest apod.

### **Poznámka k údržbě ruderálních ploch:**

1. Pokosením porostu s odstraněním pokosené hmoty se rozumí pokosení trávníku a bylinného patra. V případě ruderálních ploch s dřevnatými rostlinami musí být pokosení provedeno takovým způsobem, aby nedošlo k poškození dřevin (kořenového krčku a kořenových náběhů). Veškeré prvky na ploše budou dosekány, pro dosekání těchto prvků bude použit vhodný mechanismus (strunový žací stroj, ruční odstranění porostu). Shrabání pokosené hmoty bude provedeno nejpozději následující den po provedené seči včetně likvidace bioodpadu.
2. Úklid odpadků bude proveden vždy před či během sečení. Je nutno ovšem oddělovat komunální odpad od bioodpadu.

### **Popínavka**

Jedná se o popínavé dřeviny – liány, které nemohou růst vzpřímeně bez opory.

### **Poznámka k údržbě popínavek:**

1. Hnojení těchto prvků bude prováděno hnojivem s postupným uvolňováním živin, s následujícím doporučeným obsahem živin 12% N, 12% P, 17% K, 2% Mg, 6% S.
2. Mulčování štěpkou nebo kůrou se rozumí rozvoz a rozhrabání mulče při tloušťce mulče přes 50 do 100 mm. Mulčování bude provedeno ihned po provedení a převzetí odplevelení. Správce upřesní druh použitého mulčovacího materiálu, který není součástí ceny pro mulčování.
3. Odpíchnutím okrajů rozumíme oddělení výsadby od okolní travnaté plochy.
4. Úklid odpadků bude proveden vždy před či během odplevelení. Je nutno ovšem oddělovat komunální odpad od bioodpadu.
5. Provedení zálivek je odvislé od průběhu počasí, dodavatel je povinen zálivku provést do 24 hod. po telefonické nebo e-mailové výzvě města.
6. Zdravotní řez zahrnuje preventivní zákroky a vlastní zákroky léčebné. Preventivním opatřením je např. prosvětlovací řez či odstranění odumírajících a suchých výhonů. Léčebným zákrokem je pak odstranění již napadených částí rostliny různými



chorobami či škůdci. Či provedení redukčního řezu od překážky na požádání správce.

7. U všech operací, kde vzniká bioodpad musí být z plochy zajištěn jeho svoz nejpozději následující den.

### **Záhon letniček**

Jedná se o záhony, které jsou pravidelně každoročně osazovány a to na podzim cibulovinami či hlíznatými rostlinami a dvouletými rostlinami a na jaře pak jednoletými rostlinami. V ceně není započten sadební materiál cibuloviny, hlízy, dvouletky či letničky, to pro daný rok upřesní druhově správce v rámci odsouhlasování výsadeb.

#### **Poznámka k údržbě záhonu letniček:**

1. Hnojení kompostem bude provedeno na jaře při přípravě záhonu pro výsadbu letniček. V ceně je zahrnuto i dodání kompostu komplet.
2. Hnojení minerálním hnojivem těchto prvků bude prováděno hnojivem s postupným uvolňováním živin, s následujícím doporučeným obsahem živin 12% N, 12% P, 17% K, 2% Mg, 6% S.
3. Příprava záhonu pro výsadbu – jedná se o zrušení výsadeb, obdělání půdy nakopáním, hrabáním, rytím a vyhloubení jamek pro výsadbu rostlin, a to vždy před výsadbou tj. na jaře a na podzim.
4. Odplevelením s nakypřením se rozumí, prokypření svrchní vrstvy půdy do hloubky 3 cm a odstranění veškerých plevelnatých rostlin, to vše včetně podzemních částí.
5. Odpíchnutím okrajů rozumíme oddělení výsadby od okolní travnaté plochy.
6. Vypletím bez okopávky se rozumí odstranění všech plevelnatých rostlin ze záhonu. Součástí této pracovní operace je i odstranění odkvetlých částí, tedy ustříhnutí odkvetlých, ulomených či jinak nevzhledných částí rostlin.
7. Pracovní operace odplevelení a vypletí budou na sebe navazovat ve zhruba 14 denních intervalech.
8. Úklid odpadků bude proveden vždy před či během odplevelení. Je nutno ovšem oddělovat komunální odpad od bioodpadu.
9. Výsadba cibulí bude provedena vždy na podzim. Rostlinný materiál k výsadbě bude předem odsouhlasen městem. Seznam rostlin či návrh výsadeb záhonu bude městu předložen v průběhu měsíce srpna spolu s návrhem výsadeb dvouletek.
10. Výsadba dvouletek bude provedena spolu s výsadbou cibulovin. Rostlinný materiál k výsadbě bude předem odsouhlasen městem.
11. Výsadba letniček bude provedena na jaře. Rostlinný materiál k výsadbě bude předem odsouhlasen městem. Seznam rostlin či návrh výsadeb záhonu bude předložen městu k odsouhlasení v termínu vždy do 15.02. příslušného kalendářního roku.
12. Dosadby chybějících rostlin budou provedeny dle potřeby. V ceně je započítáno hloubení jamek pro výsadbu rostlin. Cibuloviny budou dosazeny na podzim, dvouletky a letničky pak na jaře.
13. Provedení zálivek je odvislé od průběhu počasí, dodavatel je povinen zálivku provést do 24 hod. po telefonické nebo e-mailové výzvě města.
14. Přikrytí a odkrytí záhonu bude provedeno dle průběhu počasí a stavu vegetace.

### **Záhon trvalek**

Jedná se o záhony s víceletými zahradními rostlinami bylinného charakteru, zahrnuje to také smíšené záhony s cibulovinami a hlíznatými rostlinami, kapradiny a travinami.

#### **Poznámka k údržbě záhonu trvalek**

1. Hnojení minerálním hnojivem těchto prvků bude prováděno hnojivem s postupným uvolňováním živin, s následujícím doporučeným obsahem živin 12% N, 12% P, 17% K, 2% Mg, 6% S.

2. Odplevelením s nakypřením se rozumí, prokypření svrchní vrstvy půdy do hloubky min. 5 cm a odstranění veškerých plevelnatých rostlin, to vše včetně jejich podzemních částí. Součástí operace je odpíchnutím okrajů, čímž rozumíme oddělení výsadby od okolní travnaté plochy (což se u štěrkových záhonů neprovádí) a také pracovní operace odstranění odkvetlých částí, tedy ustříhnutí odkvetlých, ulomených či jinak nevzhledných částí rostlin.
3. U štěrkových záhonů se provádí v předjarním období jarní řez, kterým se odstraní porost z předešlého roku. Práce se provádějí plošně na celém záhonu s ohledem na druhy rostlin, aby nedošlo k jejich poškození. Podle délky a intenzity zimního období musí být prováděny práce v předjarním období, tak aby vstupem do záhonů nedošlo k poškození již rašících cibulovin. Z těchto důvodů může být správcem zeleně případně termín provedení změněn, podle vývoje počasí. Práce lze provádět šetrně křovinořezem, nebo u některých rostlin provést ruční sestřih nůžkami (hlavně u travin). Veškeré odumřelé části rostlin, které budou takto odstraňovány, budou hned ze záhonu vytaženy a odvezeny do bioodpadu.
4. Provedení zálivek je odvislé od průběhu počasí, dodavatel je povinen zálivku provést do 24 hod. po telefonické nebo e-mailové výzvě města.
5. Úklid odpadků bude proveden vždy před či během odplevelení. Je nutno ovšem oddělovat komunální odpad od bioodpadu.
6. Přikrytí a odkrytí záhonu bude provedeno dle průběhu počasí a stavu vegetace. Operace musí obsahovat v ceně vhodný překryvací materiál.
7. U všech operací, kde vzniká bioodpad musí být z plochy zajištěn jeho svoz nejpozději následující den.

### **Záhon růží**

Jedná se o výsadby ze záhonových růží velkokvětých a mnohokvětých.

#### **Poznámka k údržbě záhonu růží:**

1. Hnojení minerálním hnojivem těchto prvků bude prováděno hnojivem s postupným uvolňováním živin, s následujícím doporučeným obsahem živin 12% N, 12% P, 17% K, 2% Mg, 6% S.
2. Odplevelením s nakypřením se rozumí, prokypření svrchní vrstvy půdy do hloubky min. 5 cm a odstranění veškerých plevelnatých rostlin, to vše včetně podzemních částí. Včetně operace odpíchnutím okrajů, čímž rozumíme oddělení výsadby od okolní travnaté plochy a odstranění odkvetlých částí květů, se rozumí tzv. letní řez, který má zamezit tvorbě plodů a podpořit další kvetení. Řez se provádí tak, že se odřeže odkvetlý květ až po první normální list. Součástí letního řezu je také odstranění planých výhonů.
3. Úklid odpadků bude proveden vždy před či během odplevelení. Je nutno ovšem oddělovat komunální odpad od bioodpadu.
4. Přikrytí a odkrytí záhonu bude provedeno dle průběhu počasí a stavu vegetace. Operace musí obsahovat v ceně vhodný překryvací materiál.
5. Jarním řezem se rozumí každoroční krátký řez, obvykle na 3 pupeny (slabší výhony na méně, silnější na více pupenů). Řez se provádí ihned po odkrytí na jaře.
6. Jarní přihnutí a podzimní odhrnutí záhonu bude provedeno dle průběhu počasí a stavu vegetace.
7. U všech operací, kde vzniká bioodpad musí být z plochy zajištěn jeho svoz nejpozději následující den.

## F. Standardní charakteristika údržby trávníků

### Trávník parkový

Jedná se o trávníky některých parků, památníků, či trávníky v blízkosti významných budov, na náměstích a rekonstruované plochy zeleně podél páteřních komunikací ve městě. Jedná se o trávníky, které by neměly být mechanicky zatěžované. Jsou na ně kladeny především estetické požadavky – hustota, stejnoměrné zapojení, jemné listy, nezaplevelenost, jednotná sytě zelená barva po co nejdelší období od jara až do zimy.

### Trávník luční

Jedná se především o sídlištní trávníky a trávníky frekventovaných městských parků, kde je třeba počítat s určitým zatížením podle místních zvyklostí. Kromě sešlapávání jsou tyto plochy poškozovány i exkrementy domácích zvířat, převážně psů.

#### **Poznámka k údržbě trávníku:**

1. Hnojení minerálním hnojivem těchto prvků bude prováděno dlouhodobě působícím hnojivem pro trávníky, které kombinuje pomalé uvolňování dusíku a draslíku, a udržuje vyrovnanost výživy min. po 4 měsíce. Obsahuje stopové prvky pro celkovou vitalitu trávy a zvyšuje její odolnost vůči nemocem, a potlačuje výskyt mechu a plevelů.
2. Prořezání trávníku - hloubky do 5 mm s přídělem vhodného travního osiva, bude proveden vždy jen po dohodě se správcem zeleně podle aktuálního stavu trávníku. Dosev trávníku bude proveden dle potřeby po prořídnutí porostu a vytvoření prázdných míst po mechanickém poškození trávníku, odumření rostlin napadených chorobami, či po uprázdňení míst po vyhubených plevelích. Dosev bude proveden po posečení trávníku, před dosevem bude provedeno předem odsouhlasené prořezání trávníku a následně potom provedeno důkladné vyhrabání odumřelých částí. Travní osivo není součástí ceny. Příděl nebude proveden ručně, ale pomocí stroje – nejvhodnější pro tuto operaci je bezorebný stroj. Stroj vyfrézuje kypré brázdičky, do kterých je směrováno osivo, případně mírně přitlačováno válečky.
3. Pro chemické odplevelení bude použit vhodný typ selektivního herbicidu (použití totálního herbicidu či arboricidu je nepřipustné). Herbicid bude zvolen dle druhu plevelů, popřípadě možno herbicidy kombinovat. Postřik bude proveden za vhodných klimatických podmínek, dle bezpečnostního listu přípravku tak, aby bylo zamezeno jeho úletu na okolní dřeviny.
4. Jarním vyhrabáním se rozumí odstranění zbytků spadaneho listí a důkladné odstranění plsti či odumřelých částí (důležité zejména při napadení plísní sněžnou).
5. Ošetřením trávníku se rozumí pokosení trávníku se shrabáním a naložením shrabků na dopravní prostředek. Při sečení nesmí dojít k poškození stromů či stromových skupin (kořenového krčku a kořenových náběhů). Veškeré prvky na ploše budou dosekány, pro dosekání těchto prvků bude použit vhodný mechanismus (strunový žací stroj, ruční odstranění porostu). Shrabání pokosené hmoty bude provedeno vždy okamžitě po provedené seči. U trávníku lučních bude likvidace bioodpadu provedena nejpozději následující den po provedené seči. U trávníků parkových bude likvidace bioodpadu provedena okamžitě po posečení plochy.
6. Seč bude zahájena vždy na základě telefonické nebo e-mailové výzvy města. U ploch v I. intenzitní třídě bude seč zahájena nejpozději do 48 hod. od provedené výzvy, tato seč včetně likvidace bioodpadu musí být provedená do sedmi pracovních dní ode dne jejího zahájení. U ploch v II. intenzitní třídě bude seč zahájena nejpozději do 72 od provedené výzvy, tato seč včetně likvidace bioodpadu musí být provedená do 15 pracovních dnů ode dne jejího zahájení.

7. Dodavatel se zavazuje, že vždy v příslušném kalendářním roce budou provedeny u travnatých ploch zařazených do II. intenzitní třídy min. čtyři seče a u travnatých ploch zařazených do I. intenzitní třídy min. osm sečí.
8. Pokud město vyzve dodavatele k pokosení všech základních ploch daného sektoru bez specifikace pořadí, ve kterém mají být pokoseny, je dodavatel oprávněn stanovit pořadí kosení jednotlivých pozemků základních ploch vždy dle vývoje a stavu vegetace (kosení ploch s výrazně vyvinutou vegetací budou koseny vždy jako první v pořadí, nikdy ne opačně).
9. V případě, že město vyzvou ke kosení pouze části pozemků v této smlouvě uvedených, lhůta uvedená v bodu 6 tohoto předpisu se přiměřeně zkrátí podle poměru výměr pozemků, jejichž pokosení bylo objednáno.
10. Každá základní plocha bude dokosena a uklizena do tří pracovních dnů ode dne zahájení kosení.
11. Bioodpad nesmí být na ploše skládkován na hromadách déle než do následujícího dne od zahájení seče na dané ploše v sektoru (týká se II. Int. Třídy u I. Int. Třídy budou kupy trávy po seči odváženy téhož dne po provedení sečení se sběrným vakem).
12. Ke kosení travnatých ploch bude vždy použit vhodný mechanismus. Žací ústrojí sekačky bude vždy ostré, aby nedocházelo k drcení listů trav. Je nepřipustné, aby během seče docházelo ke skalpování trávníku, či vyježdění kolejí v trávníku. V případě, že k tomuto dojde je dodavatel povinen trávník na vlastní náklady opravit.
13. Sečení v blízkosti hlavních komunikací, promenádních chodníků a na plochách zařazených do I. intenzitní třídy bude prováděno dle technických možností se záchytným vakem. V případě znečištění okolních ploch musí být provedeno jejich okamžitě zametání či vyfoukání do ploch.
14. Úklid odpadků bude proveden vždy před sečí. Je nutno ovšem oddělovat komunální odpad od bioodpadu.

Položka	Mn. celkem	Mn. (rovina 1:5)	Mn. (1:5-1:2)	Mn. (nad 1:2)	Mj.	Opakování	JC (rovina 1:5)	JC (1:5-1:2)	JC (nad 1:2)	CC
<b>VEGETAČNÍ BODOVÉ PRVKY</b>										
10200 solitérní keře (10201 solitérní keře listnaté, 10202 solitérní keře jehličnaté)										
Odstranění suchých a poškozených částí	1 120	1 023	27	82 ks		1	10,00 Kč	10,00	10,00	11 320,00 Kč
Průklest keře	1 120	1 023	27	82 ks		1	18,00 Kč	18,00	18,00	20 376,00 Kč
<b>CELKEM VEGETAČNÍ BODOVÉ PRVKY</b>	<b>1 120</b>				<b>ks</b>					<b>31 696,00 Kč</b>
<b>VEGETAČNÍ PLOŠNÉ PRVKY</b>										
<b>20100 (živý plot tvarovaný)</b>	<b>2 063</b>									
Mulčování kůrou nebo štěpkou	2 063	1 986	0	77 m <sup>2</sup>		1	7,00 Kč	7,00	7,00	14 441,00 Kč
Odplevelení s nakypěním v rovině nebo svahu + odpíchnutí okrajů	2 063	1 986	0	77 m <sup>2</sup>		1	10,00 Kč	10,00	10,00	20 630,00 Kč
Tvarovací řez živých plotů (povrch)	6 485	6 241	0	244 m <sup>2</sup>		3	15,00 Kč	15,00	15,00	291 825,00 Kč
Tvarovací řez živých plotů – odstranění odkvetlých částí	2 063	1 986	0	77 m <sup>2</sup>		1	7,00 Kč	7,00	7,00	14 441,00 Kč
Úklid odpadků	2 063	1 986	0	77 m <sup>2</sup>		1	0,30 Kč	0,30	0,30	618,90 Kč
<b>20300 (plocha keřů)</b>	<b>16 939</b>									
Mulčování kůrou nebo štěpkou	16 939	13 500	1 045	2 394 m <sup>2</sup>		1	7,00 Kč	7,00	7,00	118 573,00 Kč
Odplevelení s nakypěním v rovině nebo svahu + odpíchnutí okrajů – 1 intenzitní třída	165	165	0	0 m <sup>2</sup>		3	12,00 Kč	12,00	12,00	5 940,00 Kč
Odplevelení s nakypěním v rovině nebo svahu + odpíchnutí okrajů – 2 intenzitní třída	16 774	13 335	1 045	2 394 m <sup>2</sup>		2	9,00 Kč	9,00	9,00	301 932,00 Kč
Průklest keřů nebo v případě pokryvných keřů – ořez odkvetlých částí	16 939	13 500	1 045	2 394 m <sup>2</sup>		1	15,00 Kč	15,00	15,00	254 085,00 Kč
Úklid odpadků – 1 intenzitní třída	165	165	0	0 m <sup>2</sup>		3	0,50 Kč	0,50	0,50	247,50 Kč
Úklid odpadků – 2 intenzitní třída	16 774	13 335	1 045	2 394 m <sup>2</sup>		2	0,10 Kč	0,10	0,10	3 354,80 Kč
<b>20500 (ruderalní plocha)</b>	<b>302</b>									
Pokosení porostu s odstraněním pokosené hmoty	302	168	0	134 m <sup>2</sup>		3	3,20 Kč	3,20	3,20	2 899,20 Kč
Úklid odpadků	302	168	0	134 m <sup>2</sup>		3	0,10 Kč	0,10	0,10	90,60 Kč
<b>20600 (popínavka)</b>	<b>1 045</b>									
Hnojení minerálním hnojivem 70 g /m <sup>2</sup> , ks=m <sup>2</sup>	1 045	250	363	432 m <sup>2</sup>		1	0,50 Kč	0,50	0,50	522,50 Kč
Mulčování kůrou nebo štěpkou	1 045	250	363	432 m <sup>2</sup>		1	7,00 Kč	7,00	7,00	7 315,00 Kč
Odplevelení s nakypěním v rovině nebo svahu + odpíchnutí okrajů	1 045	250	363	432 m <sup>2</sup>		5	6,00 Kč	6,00	6,00	31 350,00 Kč
Úklid odpadků	1 045	250	363	432 m <sup>2</sup>		5	0,10 Kč	0,10	0,10	522,50 Kč
Zálivka	1 045	250	363	432 m <sup>2</sup>		5	10,00 Kč	10,00	10,00	52 250,00 Kč
Zdravotní řez, Redukční řez od překážky	1 045	250	363	432 m <sup>2</sup>		2	15,00 Kč	15,00	15,00	31 350,00 Kč
<b>20800 (záhon trvalek)</b>	<b>862</b>									
Hnojení minerálním hnojivem 20 g/m <sup>2</sup>	862	823	39	0 m <sup>2</sup>		1	0,80 Kč	0,80	0,80	689,60 Kč

Odkrytí záhonu (podle druhu založeného záhonu – upřesnění správce)	862	823	39	0 m2	1	7,00 Kč	7,00	7,00	6 034,00 Kč
Odplevelení s nakypřením v rovině nebo svahu + odpíchnutí okrajů, včetně odstranění odkvetlých částí	862	823	39	0 m2	5	11,00 Kč	11,00	11,00	47 410,00 Kč
Příkrýcí záhonu (podle druhu založeného záhonu – upřesnění správce)	862	823	39	0 m2	1	6,00 Kč	6,00	6,00	5 172,00 Kč
Úklid odpadků	862	823	39	0 m2	5	0,20 Kč	0,20	0,20	862,00 Kč
Zálivka rostlin 10 l/m2	862	823	39	0 m2	5	10,00 Kč	10,00	10,00	43 100,00 Kč
Jarní řez tvrdalkových záhonů (podle druhu založeného záhonu – upřesnění správce)	862	823	39	0 m2	1	15,00 Kč	15,00	15,00	12 930,00 Kč
<b>20900 (záhon růží)</b>	<b>125</b>								
Hnojení minerálním hnojivem 20 g/m2	125	125	0	0 m2	1	0,50 Kč	0,50	0,50	62,50 Kč
Jarní odhnutí země (4 ks/m2)	125	125	0	0 m2	1	10,00 Kč	10,00	10,00	1 250,00 Kč
Jarní řez (4 ks/m2)	125	125	0	0 m2	1	15,00 Kč	15,00	15,00	1 875,00 Kč
Odplevelení s nakypřením v rovině nebo svahu + odpíchnutí okrajů, včetně odstranění zbytků květů	125	125	0	0 m2	5	15,00 Kč	15,00	15,00	9 375,00 Kč
Úklid odpadků	125	125	0	0 m2	5	0,20 Kč	0,20	0,20	125,00 Kč
Zimní nahnutí země (4 ks/m2)	125	125	0	0 m2	1	10,00 Kč	10,00	10,00	1 250,00 Kč
Příkrýcí záhonu	125	125	0	0 m2	1	11,00 Kč	11,00	11,00	1 375,00 Kč
Odkrytí záhonu	125	125	0	0 m2	1	11,00 Kč	11,00	11,00	1 375,00 Kč
<b>21200 (přírodní blízké společenství)</b>	<b>5 374</b>								
Pokosení porostu s odstraněním pokosené hmoty	5 374	4 008	392	974 m2	3	1,50 Kč	1,50	1,50	24 183,00 Kč
Úklid odpadků	5 374	4 008	392	974 m2	3	0,10 Kč	0,10	0,10	1 612,20 Kč
<b>CELKEM VEGETAČNÍ PLOŠNÉ PRVKY</b>	<b>26 710</b>			<b>m2</b>					<b>1 311 068,30 Kč</b>
<b>TRÁVNÍKY</b>									
<b>50200 (parkový)</b>	<b>4 838</b>			<b>m2</b>					
Hnojení minerálním hnojivem 30 g/m	4 838	4 838	0	0 m2	1	1,00 Kč	1,00	1,00	4 838,00 Kč
Chemické odplevelení (selektivní herbicid)	4 838	4 838	0	0 m2	1	0,30 Kč	0,30	0,30	1 451,40 Kč
Jarní vyhrabání	4 838	4 838	0	0 m2	1	1,50 Kč	1,50	1,50	7 257,00 Kč
Ošetření trávníku	4 838	4 838	0	0 m2	10	1,00 Kč	1,00	1,00	48 380,00 Kč
Srhabání listů ručně nebo strojově	4 838	4 838	0	0 m2	2	0,80 Kč	0,80	0,80	7 740,80 Kč
Úklid odpadků	4 838	4 838	0	0 m2	10	0,05 Kč	0,05	0,05	2 419,00 Kč
Proezání trávníku hloubky do 5 mm s přisevem travního osiva	4 838	4 838	0	0 m2	1	1,20 Kč	1,20 Kč	1,20 Kč	5 805,60 Kč
<b>50300 (luční)</b>	<b>359 149</b>			<b>m2</b>					
Jarní vyhrabání	359 149	318 661	27 593	12 895 m2	1	2,05 Kč	2,05	2,05	736 255,45 Kč
Ošetření trávníku	359 149	318 661	27 593	12 895 m2	5	0,85 Kč	0,85	0,85	1 526 383,25 Kč
Srhabání listů ručně nebo strojově	359 149	318 661	27 593	12 895 m2	2	0,80 Kč	0,80	0,80	574 638,40 Kč
Úklid odpadků	359 149	318 661	27 593	12 895 m2	5	0,050 Kč	0,050 Kč	0,050 Kč	89 787,25 Kč
<b>CELKEM TRÁVNÍKY</b>	<b>369 361</b>			<b>m2</b>					<b>3 004 956,15 Kč</b>



Příloha č. 1 smlouvy č. 2015/01/1907/L4

Subdodavatelské schéma

Seznam osob, s jejichž pomocí uchazeč předpokládá realizaci zakázky v souladu s § 44 odst.6 zákona č. 137/2006 Sb., o veřejných zakázkách, ve znění pozdějších předpisů

k veřejné zakázce: „**Údržba veřejné zeleně města Třinec I.**“

Číslo	Popis části veřejné zakázky	Označení subdodavatele (obchodní firma, IČ)	Podíl v %	Výše finančního plnění v Kč bez DPH/1rok
1	odplevelení, mulčování, úklid odpadků	Sadovnický a zahradnický servis s.r.o., Ruzyňská 209/8, 161 00 Praha-Ruzyně, IČ 27404862	Do 5%	217 386 Kč
2	odplevelení, mulčování, úklid odpadků	ZÁBOJNÍK – contractors, s.r.o., Jeřábínová 1424, 768 61 Bystřice pod Hostýnem, IČ: 26258692	Do 5%	217 386 Kč
3				
4				
5				

V Ostravě, dne 18.1.2016

  
Petr Vykřut – vedoucí společnosti  
Razítko a podpis uchazeče

ZAVYKRUT  
Pavlátova 3043/40, 700 30 Ostrava-Zábřeh  
IČ: 03921921  
DIČ: CZ03911921

