



EVROPSKÁ UNIE  
Evropský fond pro regionální rozvoj  
Integrovaný regionální operační program



MINISTERSTVO  
PRO MÍSTNÍ  
ROZVOJ ČR

# VÝZVA K PODÁNÍ NABÍDKY - ZADÁVACÍ DOKUMENTACE

k veřejné zakázce malého rozsahu

## „Interiérové vybavení pro ZŠ Petra Bezruče - 3“

Jedná se o zakázku na dodávky zadávanou dle Metodického pokynu pro oblast zadávání veřejných zakázek pro programové období 2014-2020 v režimu otevřené výzvy dle čl. 7.1.2, tohoto metodického pokynu a dle Směrnice pro zadávání veřejných zakázek města Třince a příspěvkových organizací města Třince (Směrnice 07/2016), mimo režim zákona č. 134/2016 Sb., o zadávání veřejných zakázek.

### Zadavatel

Město Třinec, Jablunkovská 160, Třinec, IČO: 00297313



bee inspired & funded

**Zmocněnec**

**BeePartner a.s.**

nám. Svobody 527, Lyžbice, 739 61 Třinec

## Výzva k podání nabídky - Zadávací dokumentace

### ČÁST I. IDENTIFIKAČNÍ ÚDAJE ZADAVATELE

Název zadavatele	Město Třinec
Adresa zadavatele	Jablunkovská 160, 739 61 Třinec
IČ zadavatele	00297313
Oprávněné osoby zadavatele	RNDr. Věra Palkovská, starostka města Mgr. Rafał Zawadzki, vedoucí právního odboru
Profil zadavatele	<a href="https://zakazky.trinecko.cz/profile_display_2.html">https://zakazky.trinecko.cz/profile_display_2.html</a>

Zastoupen na základě plné moci

Zmocněnec	BeePartner a.s.
Adresa zmocněnce	nám. Svobody 527, Lyžbice, 739 61 Třinec
IČ zmocněnce	03589277
Oprávněná osoba	Ing. Jarmila Šagátová, výkonná ředitelka
Kontaktní osoba	Ing. Jan Niemiec
Elektronická adresa	<a href="mailto:zakazky@beepartner.cz">zakazky@beepartner.cz</a>
Telefonní kontakt	+ 420 725 091 636

### ČÁST II. INFORMACE O ZAKÁZCE

Název VZ	„Interiérové vybavení pro ZŠ Petra Bezruče - 3“
Druh VZ	Dodávky
Spolufinancováno	Integrovaný regionální operační program (IROP)
Předpokládaná hodnota VZ	480.000,-Kč bez DPH
Název projektu	Modernizace a bezbariérovost na ZŠ Petra Bezruče a MŠ, Třinec, reg. č. CZ.06.2.67/0.0/0.0/16_066/0005550

### ČÁST III. VYMEZENÍ PŘEDMĚTU ZAKÁZKY

#### Informace pro účastníky

Zadavatel informuje účastníky výběrového řízení (dále jen účastník), že předpokládaná hodnota veřejné zakázky nedosahuje finančního limitu, kdy je zadavatel povinen vypsát veřejnou zakázku v souladu se zákonem č. 134/2016 Sb., o zadávání veřejných zakázek, v platném znění (dále jen ZZVZ). Z důvodů spolufinancování zakázky z Integrovaného operačního programu je zadávací řízení realizováno dle platného Metodického pokynu pro oblast zadávání zakázek pro programové období 2014 – 2020 Integrovaného operačního programu (dále také jen Metodický pokyn IROP) a Směrnice pro zadávání veřejných zakázek města Třince a příspěvkových organizací města Třince 07/2016 (dále jen Směrnice).

**Zadavatel vypisuje tuto veřejnou zakázku jako zakázku malého rozsahu v režimu otevřené výzvy dle čl. 7.1.2. Metodického pokynu IROP. Zadavatel touto výzvou vyzývá účastníky k předložení**

**cenové nabídky. Tato výzva je zároveň zadávací dokumentací, která obsahuje všechny zadávací podmínky.**

V rámci vyloučení všech pochybností zadavatel informuje účastníky, že je-li dále v této zadávací dokumentaci použito odkazů na zákonná ustanovení ZZVZ, vztahující se dle platné právní úpravy, je těchto zákonných ustanovení zadavatelem využíváno analogicky a jejich využití v žádném případě neznamená, že by zadavatel měl v úmyslu a/nebo se přímo rozhodl zadávat tuto veřejnou zakázku ve smyslu ZZVZ.

- 3.1. Předmětem zakázky je dodávka a montáž nového interiérového vybavení (dále také jen zboží, nebo nábytek) pro **Základní školu Petra Bezruče a mateřskou školu, Třinec, příspěvkovou organizaci** dle technické specifikace uvedené v příloze č. 1 této zadávací dokumentace (dále také jen ZD).
- 3.2. Bližší vymezení předmětu plnění a obchodní podmínky jsou uvedeny v návrhu Smlouvy (dále také jen smlouva), která je přílohou č.2 zadávací dokumentace. Dodavatel do návrhu smlouvy doplní pouze chybějící, zadavatelem požadované údaje. V případě, že bude dodavatel považovat za nutné doplnit nebo upravit návrh smlouvy nad povolený rámec, je oprávněn tak učinit formou žádosti o dodatečnou informaci podle bodu 9.1 zadávací dokumentace. **Návrh smlouvy musí být podepsaný.**

Přílohou návrhu Smlouvy bude:

- Příloha č. 1: Technická specifikace nabízeného nábytku. *Zadavatel zpracoval tuto přílohu jako předlohu, která tvoří přílohu č. 1 ZD. Do této přílohy účastník doplní požadované údaje. Komentář k údajům uvedeným v této příloze je povinnou součástí technické části nabídky dodavatele. Dodavatel do přílohy uvede k jednotlivým bodům písemné vyjádření slovy ANO/NE, že daný bod splní/nesplní a doplní požadované údaje. Takto doplněná technická specifikace bude tvořit samostatnou přílohu smlouvy. Účastník tuto přílohu zpracuje samostatně v souladu se svou nabídkou a doloží jako součást své nabídky.*
  - Příloha č. 2: Cenová nabídka. *Účastník přílohu zpracuje samostatně a doloží tuto přílohu jako součást své nabídky. Pro tyto účely účastník použije přílohu č. 5 ZD*
- 3.3. **Doba dodání** celého předmětu této veřejné zakázky je **maximálně do 120 dnů** od nabytí účinnosti smlouvy, **nejpozději však do 15.8.2018.**
  - 3.4. **Místem plnění** je **Základní škola Petra Bezruče a mateřská škola, Třinec**, příspěvková organizace, Bezručova 418, 739 61 Třinec.

---

#### **ČÁST IV. POŽADAVKY NA ZPŮSOB ZPRACOVÁNÍ NABÍDKOVÉ CENY**

---

- 4.1. Nabídková cena bude zpracována v souladu s článkem IV návrhu smlouvy.
- 4.2. Nabídková cena bude stanovena jako cena „nejvýše přípustná“ a musí v ní být zahrnuty veškeré náklady spojené s realizací předmětu zakázky.

---

#### **ČÁST V. PODMÍNKY, ZA NICHŽ JE MOŽNO PŘEKROČIT VÝŠÍ NABÍDKOVÉ CENY**

---

- 5.1 Podmínky, za nichž je možno překročit výši nabídkové ceny, jsou uvedeny v návrhu smlouvy příloze č. 2 této zadávací dokumentace.

## ČÁST VI. PODMÍNKY ZADAVATELE PRO JEDNOTNÉ ZPRACOVÁNÍ NABÍDKY

### 6.1. Požadavky na jednotné zpracování nabídky

- a) Krycí list nabídky – lze použít vzor dle přílohy č. 4 této zadávací dokumentace
- b) Doklady k prokázání způsobilosti a kvalifikace:
  - ✓ Výpis z obchodního rejstříku, či obdobné evidence (pokud je v něm zapsán),
  - ✓ Doklad o oprávnění k podnikání v rozsahu odpovídajícímu předmětu veřejné zakázky, pokud jiné právní předpisy takové oprávnění vyžadují,
  - ✓ Doklad o prokázání základní způsobilosti (lze použít přílohu č. 3 této ZD),
- c) Součástí nabídky bude smlouva zpracovaná dle čl. III bod 3.2 této zadávací dokumentace vč. řádně vyplněných příloh.
- d) Ostatní dokumenty, které uzná dodavatel za vhodné (např. informace o subdodavatelích, seznam referenčních dodávek).

### 6.2. Požadavky na předložení nabídky

Lhůta pro podání nabídek končí **11. 05. 2018 v 10:00 hodin**. Za včasné podání nabídky nese odpovědnost účastník.

- 6.3. Nabídka musí být vyhotovena a předložena **v českém či slovenském jazyce** (výjimku tvoří odborné názvy a údaje).

Nabídka se podává v uzavřené obálce, doporučeně poštou nebo osobně na adresu Městský úřad Třinec, Jablunkovská 160, 739 61 Třinec, podatelna, a to úředních hodinách podatelny (pracovní dny - pondělí, středa 8:00 – 17:00 hod, úterý, čtvrtek, pátek 8:00 – 14:30 hod., poslední den lhůty do 10:00h)

**Rozhodující pro doručení nabídky je vždy okamžik jejího doručení Zadavateli.**

Obálka nabídky účastníka zadávacího řízení bude označena takto:

Obchodní firma, resp. jméno, právní forma, IČO  
Sídlo / Bydliště uchazeče  
PSČ Obec / Město

**NEOTEVÍRAT - VEŘEJNÁ ZAKÁZKA MALÉHO ROZSAHU**  
**„Interiérové vybavení pro ZŠ Petra Bezruče - 3“**

Město Třinec  
Jablunkovská 160, 739 61 Třinec

- 6.4. Účastník předloží nabídku v listinné verzi v originále (byť obsahující toliko kopie dokladů) a případně (nepovinně) i v dalším jedné (1) elektronické kopii na CD. Veškeré součásti nabídky musí být poskytnuty v jedné obálce. Zadavatel doporučuje pevně spojit či sešít všechny listy nabídky tak, aby byly dostatečně zabezpečeny před jejich vyjmutím z nabídky. Všechny výtisky budou řádně čitelné, bez škrtnů a přepisů. Všechny stránky nabídky, resp. jednotlivých výtisků, budou očíslovány vzestupnou řadou.
- 6.5. Pokud bude nabídka doručena po lhůtě uvedené v předchozím odstavci, zadavatel takovou nabídku neotvírá. Zadavatel bezodkladně vyrozumí dodavatele o tom, že jeho nabídka byla podána po uplynutí lhůty pro podání nabídek.

6.6. Varianty nabídky se nepřipouštějí.

6.7. Zadávací lhůta, tj. lhůta, po kterou jsou dodavatelé svými nabídkami vázáni, činí 60 dnů. Počátkem zadávací lhůty je konec lhůty pro podání nabídek.

---

## ČÁST VII. POŽADAVKY NA PROKÁZÁNÍ SPLNĚNÍ ZPŮSOBILOSTI A KVALIFIKACE

---

Dodavatelé musí splnit níže uvedené podmínky způsobilosti a kvalifikační předpoklady stanovené zadavatelem. Doklady prokazující splnění způsobilosti a kvalifikace mohou být předloženy **v prostých kopiích**.

### 7.1. Základní způsobilost:

7.1.1. Způsobilým **není** dodavatel, který:

- a) byl v zemi svého sídla v posledních 5 letech před zahájením zadávacího řízení pravomocně odsouzen pro trestný čin uvedený v příloze č. 3 k ZZVZ nebo obdobný trestný čin podle právního řádu země sídla dodavatele; k zahlazeným odsouzením se nepřihlíží,
- b) má v České republice nebo v zemi svého sídla v evidenci daní zachycen splatný daňový nedoplatek,
- c) má v České republice nebo v zemi svého sídla splatný nedoplatek na pojistném nebo na penále na veřejné zdravotní pojištění,
- d) má v České republice nebo v zemi svého sídla splatný nedoplatek na pojistném nebo na penále na sociální zabezpečení a příspěvku na státní politiku zaměstnanosti,
- e) je v likvidaci (§ 187 občanského zákoníku), proti němuž bylo vydáno rozhodnutí o úpadku (§ 136 zákona č. 182/2006 Sb., o úpadku a způsobech jeho řešení (insolvenční zákon), ve znění pozdějších předpisů), vůči němuž byla nařízena nucená správa podle jiného právního předpisu (Například zákon č. 21/1992 Sb., o bankách, ve znění pozdějších předpisů, zákon č. 87/1995 Sb., o spořitelních a úvěrních družstvech a některých opatřeních s tím souvisejících a o doplnění zákona České národní rady č. 586//1992 Sb., o daních z příjmů, ve znění pozdějších předpisů, zákon č. 363/1999 Sb., o pojišťovnictví a o změně některých souvisejících zákonů) nebo v obdobné situaci podle právního řádu země sídla dodavatele.

7.1.2. Je-li dodavatelem právnická osoba, musí podmínku podle odstavce 7.1.1. písm. a) splňovat tato právnická osoba a zároveň každý člen statutárního orgánu. Je-li členem statutárního orgánu dodavatele právnická osoba, musí podmínku podle odstavce 7.1.1. písm. a) splňovat:

- a) tato právnická osoba,
- b) každý člen statutárního orgánu této právnické osoby a
- c) osoba zastupující tuto právnickou osobu v statutárním orgánu dodavatele.

7.1.3. Účastní-li se zadávacího řízení pobočka závodu

- a) zahraniční právnické osoby, musí podmínku podle odstavce 7.1.1. písm. a) splňovat tato právnická osoba a vedoucí pobočky závodu,
- b) české právnické osoby, musí podmínku podle odstavce 7.1.1. písm. a) splňovat osoby uvedené v odstavci 7.1.2. a vedoucí pobočky závodu.

7.1.4. Dodavatel prokáže splnění základní způsobilosti **předložením čestného prohlášení (lze použít přílohu č. 3 této zadávací dokumentace)**, z jehož obsahu musí být zřejmé, že dodavatel splňuje základní způsobilost. Doklady prokazující základní způsobilost musí prokazovat splnění požadovaného kritéria způsobilosti nejpozději v době 3 měsíců přede dnem podání nabídky.

7.1.5. Prokázání základní způsobilosti může dodavatel prokázat také předložením výpisu ze seznamu kvalifikovaných dodavatelů v souladu s § 228 Zákona či certifikátu systému certifikovaných dodavatelů dle § 234 zákona.

## 7.2. Profesní způsobilost:

K prokázání splnění profesní způsobilosti dodavatele zadavatel požaduje předložení:

- a) **výpisu z obchodního rejstříku**, pokud je v něm zapsán, nebo z jiné obdobné evidence, pokud jiný právní předpis zápis do takové evidence vyžaduje,
- b) **doklad o oprávnění k podnikání** v rozsahu odpovídajícímu předmětu zakázky (tedy pokrývající prodej interiérového zařízení, který je předmětem této zakázky), pokud jiné právní předpisy takové oprávnění vyžadují (tedy např. příslušný živnostenský list, či výpis z živnostenského rejstříku).

Doklad o splnění kvalifikačního předpokladu dle odst. 7.2. písm. a) musí prokazovat splnění požadovaného kritéria způsobilosti nejpozději v době 3 měsíců přede dnem podání nabídky.

Prokázání profesní způsobilosti může dodavatel prokázat také předložením výpisu ze seznamu kvalifikovaných dodavatelů v souladu s § 228 Zákona či certifikátu systému certifikovaných dodavatelů dle § 234 zákona.

---

## ČÁST VIII. ZPŮSOB HODNOCENÍ NABÍDEK PODLE HODNOTÍCÍCH KRITÉRIÍ

---

- 8.1. Hodnotícím kritériem této zakázky je **ekonomická výhodnost nabídek**, která bude hodnocena podle **nejnižší nabídkové ceny za celý její předmět**.
- 8.2. Při hodnocení podle nejnižší nabídkové ceny bude rozhodná její **celková výše v Kč bez DPH**, uvedená v návrhu smlouvy (v čl. IV odst. 1). V případě rozporu celkových nabídkových cen uvedených ve smlouvě a cenové nabídce či Krycím listu bude pro hodnocení použita cena uvedená ve smlouvě.
- 8.3. Hodnocení nabídek bude provedeno před jejich posouzením, v takovém případě dojde k posouzení nabídky, která byla podána účastníkem, se který má být uzavřena smlouva.

---

## ČÁST IX. VYSVĚTLENÍ ZADÁVACÍCH PODMÍNEK

---

- 9.1. Dodavatel je oprávněn po zadavateli požadovat písemně vysvětlení zadávacích podmínek. Žádost o vysvětlení zadávacích podmínek doručí účastník **vždy na elektronickou adresu kontaktní osoby** uvedenou v části I. Písemná žádost musí být zadavateli doručena **nejpozději 4 pracovní dny před uplynutím lhůty pro podání nabídek**.

- 9.2. Zadavatel odešle odpověď na žádost o vysvětlení zadávacích podmínek, případně související dokumenty, nejpozději do 2 pracovních dnů ode dne doručení žádosti účastníka. Vysvětlení zadávací dokumentace, včetně přesného znění žádosti, odešle zadavatel současně všem účastníkům, které zadavatel vyzval v rámci uzavřené výzvy.
- 9.3. Zadavatel může poskytnout účastníkům vysvětlení zadávacích podmínek i bez předchozí žádosti (požadavku účastníka).

Kompletní zadávací dokumentace je pro účastníky, které zadavatel vyzval v rámci uzavřené výzvy, dostupná také na odkazu: <https://zakazky.trinecko.cz/vz00000710>. Stejným způsobem bude zadavatel zpřístupňovat také vysvětlení zadávacích podmínek.

---

## ČÁST X. OBCHODNÍ PODMÍNKY, VČETNĚ PLATEBNÍCH PODMÍNEK

---

Obchodní podmínky zadavatele včetně platebních podmínek jsou uvedeny v příloze č. 2 této ZD.

---

## ČÁST XI. OSTATNÍ UJEDNÁNÍ

---

- 11.1. Zadavatel nehradí dodavatelům náklady vzniklé z účasti v řízení.
- 11.2. Zadavatel si tímto vyhrazuje právo:
- požádat o objasnění předložených údajů, dokladů, nebo doplnění dalších nebo chybějících údajů, dokladů, vzorků nebo modelů (v souladu s § 46 Zákona),
  - postupovat v souladu s § 113 Zákona (institut mimořádně nízké nabídkové ceny),
  - zakázku kdykoliv před uzavřením smlouvy zrušit z důvodů a postupy dle Metodického pokynu IROP.
- 11.3. Podáním nabídky uchazeč souhlasí s poskytnutím obsahu jeho nabídky poskytovateli dotace za účelem kontroly zadávacího řízení.
- 11.4. Zadavatel dává na vědomí, že vybraný účastník je osobou povinnou spolupůsobit při výkonu finanční kontroly dle § 2 písm. e) zákona č. 320/2001 Sb., o finanční kontrole ve veřejné správě, v platném znění.
- 11.5. Doba a místo prohlídky místa budoucího plnění
- Zadavatel umožní dodavatelům prohlídku místa plnění. Sraz účastníků prohlídky místa plnění se koná dne **3. 5. 2018 v 10:00** hodin u hlavního vstupu do školy na adrese: **Základní škola Petra Bezruče, Bezručova 418, Třinec.**
- 11.5.1. Prohlídky místa budoucího plnění se mohou z provozních důvodů zúčastnit nejvýše dva zástupci účastníků o veřejnou zakázku.
- 11.5.2. Prohlídka místa budoucího plnění slouží výhradně k seznámení účastníků se stávajícím místem budoucího plnění a s jeho technickými a provozními parametry.
- 11.5.3. Při prohlídce místa budoucího plnění mohou zástupci účastníků vznášet dotazy a připomínky pouze týkající se místa plnění.

---

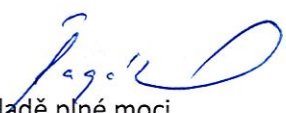
**ČÁST XII. PŘÍLOHY ZADÁVACÍ DOKUMENTACE**

---

- Příloha č. 1) Technická specifikace (bude tvořit přílohu č. 1 smlouvy)
- Příloha č. 2) Návrh smlouvy
- Příloha č. 3) Vzor čestného prohlášení
- Příloha č. 4) Krycí list nabídky (vzor)
- Příloha č. 5) Cenová nabídka (bude tvořit přílohu č. 2 smlouvy)
- Příloha č. 6) Návrh rozmístění mobiliáře

V Třinci dne 25.04.2018

RNDr. Věra Palkovská, starostka  
Město Třinec

  
na základě plné moci  
Ing. Jarmila Šagátová, výkonná ředitelka  
BeePartner, a.s.



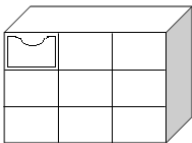


## Technická specifikace nabídky

Účastník uvede k jednotlivým položkám písemně vyjádření slovy ANO/NE, že daný bod splní/nesplní a doplní požadované údaje. Takto doplněná technická specifikace bude tvořit samostatnou přílohu č. 1 smlouvy. V případě že dodavatelem předložená technická specifikace k předmětu nesplní požadovanou technickou specifikaci, bude nabídka posouzena jako nesplňující zadávací podmínky.

1. IDENTIFIKAČNÍ ÚDAJE ZAKÁZKY		
Označení zakázky	„Interiérové vybavení pro ZŠ Petra Bezruče - 3“	
Zadavatel zakázky	Město Třinec, Jablunkovská 160, 739 61 Třinec, IČO: 00297313	
2. ZÁKLADNÍ IDENTIFIKAČNÍ ÚDAJE ÚČASTNÍKA		
Název:		
Sídlo/místo podnikání:		
IČ/DIČ:		
Osoba oprávněná jednat za uchazeče:		
Kontaktní osoba:		
Tel.:		
E-mail:		
3. TECHNICKÁ SPECIFIKACE NABÍDKY		
Položka	Požadavek	Vaše nabídka
	<i>Účastník musí splnit tyto minimální požadavky beze zbytku.</i>	<i>Uveďte bližší parametry Vaší nabídky – zda splňuje požadavek, technické parametry, název produktu, výrobce, typ apod.</i>
1. Interiérové vybavení dílen (1.05)		
M01. Učitelův stůl	Počet: 1 ks Provedení: dílenský stůl s pracovní plochou o rozměrech 1500x800-840x700 mm (šxhlxv), s jedním závěsným 3-zásuvkovým kontejnerem (zásuvky na teleskopických výsuvech), pevná konstrukce (nešroubovaná) Pracovní deska: dřevěná ze spárovky z bukového nebo dubového dřeva tl. min. 40 mm Kovová podnož z ocelových profilů tl. min. 3 mm, povrchová úprava práškový lak RAL	
M02. Dílenský stůl, oboustranně výškově stavitelný	Počet: 1 ks Provedení: dílenský stůl o rozměrech 1 500 x 700- 800 mm (š x hl), výškově nastavitelný, min. 1 šuplík (zásuvka), pevná konstrukce (nešroubovaná)	



	<p>Pracovní deska: dřevěná ze spárovky z bukového nebo dubového dřeva, tl. min. 40 mm</p> <p>Podnoží: kovové, z ocelových profilů tl. min. 2,5 mm, povrchová úprava práškovým lakem RAL</p>	
M03. Dílenský stůl	<p>Počet: 15 ks</p> <p>Provedení: dílenský stůl s pracovní plochou o rozměrech 1200x600 mm (šxhl), výška 800 mm, s 1 skříňkou s uzamykatelnými dvířky a s 3 šuplíky s výsuvnými lištami, pevná konstrukce (nešroubovaná)</p> <p>Pracovní deska: dřevěná ze spárovky z bukového nebo dubového dřeva, tl. desky min 25 mm</p> <p>Kovový rám s povrchovou úpravou práškovým lakem RAL, rektifikační patky</p>	
M04. Učitelská židle	<p>Počet: 1 ks</p> <p>Provedení: celodřevěná skořepina ošetřená lakem, plynový píst, výškově stavitelná, s kolečky, nosnost min. 110 kg garantovaná výrobcem</p>	
M05. Školní židle	<p>Počet: 1 ks</p> <p>Provedení: školní výškově nastavitelná židle, bez koleček, dřevěný sedák a opěrka</p>	
M06. Dílenská židle	<p>Počet: 15 ks</p> <p>Provedení: taburet, dřevěný sedák z tvarované lakované překližky, kovová podnož s povrchovou úpravou práškovým lakem</p>	
M07. Svěrák	<p>Počet: 17 ks</p> <p>Provedení: dílenský kovový svěrák, šířka čelistí 100 mm, délka upnutí 105 mm, upevnění k základové desce klíčkami, s kovadlinou, hmotnost max. 15 kg</p>	
<p>M08. Skříňka s kontejnery</p>  <p>Ilustrační řešení</p>	<p>Počet: 2 ks</p> <p>Provedení: policová skříňka s 9 plastovými boxy/kontejnery (3x3), bez dvířek</p> <p>Rozměry skříňky: 1040x910x450 mm (š-v-hl),</p> <p>Materiál skříňky: tvrzená deska tl. min. 18 mm s ABS hranou 2 mm, dřevěný sokl</p> <p>Plastové boxy: kvalitní materiál, atesty</p>	



	a certifikáty pro použití ve školách Možnost výběru odstínu	
M09. Regál I	Počet: 3 ks Provedení: dřevěný regál, policový (2 police), bez dvířek, rozměry 800x800x500mm (v-š-hl), sokl + rektifikace Materiál: laminodeska o tl. min. 18 mm, ABS hrany 2 mm Možnost výběru odstínu	
M10. Regál II	Počet: 1 ks Provedení: dřevěný regál, plná dvojitá dvířka, 2 police, rozměry 1100x800x500mm (v-š-hl), sokl + rektifikace Materiál: laminodeska o tl. min. 18 mm, ABS hrany tl. 2 mm Možnost výběru odstínu	
M11. Regál III	Počet: 1 ks Provedení: dřevěný regál, 1 police, bez dvířek, rozměry cca 400 x 800 x 500mm (v-š-hl) Materiál: laminodeska o tl. min. 18 mm, ABS hrany 2 mm Možnost výběru odstínu	
M12. Skříňka pro žáky s odkládacími boxy	Počet: 4 ks Provedení: skříňka s 9 boxy (úložnými prostory), uzamykatelná dvířka, dřevěný sokl Rozměry: 1000 x 1000 x 400 mm (v-š-hl) Materiál: laminodeska o tl. min. 18 mm, ABS hrany tl. 2 mm Možnost výběru odstínu	
M13. Kontejner na dřevo	Počet: 1 ks Provedení: dřevěný box na dřevo, shora otevřený Rozměry: šířka 2000 mm, hl. 800 mm, výška 500 mm	
M15. Nástěnná tabule	Počet: 1 ks Provedení: tabule s keramickým povrchem, rozměry 150x100 cm, odkládací lišta na fixy, rám tabule z eloxovaného hliníku s plastovými rohy	
<b>2. Interiérové vybavení PC učebny (1.04)</b>		



M16. PC stůl (2místný)	<p>Počet: 14 ks</p> <p>Provedení: pracovní stůl s kovovým rámem, dřevěnou pracovní plochou, tubusem (kanálem) a 2 průchodkami pro vedení kabeláže, s kovovými držáky na 2 PC pod pracovní deskou (nevyčnívající ven)</p> <p>Pracovní deska: laminodeska o tl. min. 25 mm, ABS hrany, rozměry 1600x800 mm</p> <p>Kovový rám: vypalovaný práškovým lakem RAL</p> <p>Možnost výběru odstínu</p>	
M17. PC stůl - zkrácený (1místný)	<p>Počet: 3 ks</p> <p>Provedení: pracovní stůl s kovovým rámem, dřevěnou pracovní plochou, tubusem a průchodkou pro vedení kabeláže a s 1 držákem na PC pod pracovní deskou (nevyčnívající ven)</p> <p>Pracovní deska: laminodeska o tl. min. 25 mm, ABS hrany, rozměry 1200x800 mm</p> <p>Kovový rám: vypalovaný práškovým lakem RAL</p> <p>Možnost výběru odstínu</p>	
M18. Židle k PC	<p>Počet: 32 ks</p> <p>Provedení: výškově nastavitelná židle na plynovém pístu, opatřena kolečky, dřevěný sedák a opěrák</p>	
M19. PC stůl - zkrácený, bezbariérový přístup	<p>Počet: 1 ks</p> <p>Provedení: pracovní stůl s kovovými nohami a dřevěnou pracovní plochou, výškově stavitelný, tubus a průchody na kabeláž, 1 držák na PC</p> <p>Pracovní plocha: laminodeska o tl. min. 25 mm, ABS hrany, rozměry 1200x800 mm</p> <p>Kovový rám: vypalovaný práškovým lakem RAL</p> <p>Možnost výběru odstínu</p>	
<b>3. Interiérové vybavení Poradenského pracoviště</b>		



*Ilustrační řešení*

M22. Stůl	<p>Počet: 1 ks                  Provedení: kancelářský stůl z laminodesky tl. min. 25 mm, ABS hrana 2 mm, rozměry 1400-1600x700-800 mm (šxhl)                  Možnost výběru odstínu</p>	
M23. Stůl přisedicí	<p>Počet: 1 ks                  Provedení: atypický zaoblený stůl pro přisedícího o průměru 900 mm s deskou z překližky tl. min. 25 mm, ABS hranou 2 mm a centrální ocelovou nohou (povrchová úprava chróm)                  Možnost výběru odstínu</p>	
M24. Kancelářská židle	<p>Počet: 1 ks                  Provedení: celočalouněná na plynovém pístu, otočná, opatřena kolečky, bez područek                  Materiál: látka odolná proti prodření nebo eko kůže                  Nosnost: min. 110 kg garantovaná výrobcem</p>	
M25. Židle	<p>Počet: 2 ks                  Provedení: univerzální židle, bez područek                  Sedák: plastová skořepina                  Možnost výběru barvy</p>	
M26. Skříňka nízká, uzavřená	<p>Počet: 3 ks                  Provedení: dřevěná skříňka, plná dvojitá dvířka, rozměry 800x600x1350 mm (š-hl-v), 2 police, sokl, rektifikace, min. jedna skříňka uzamykatelná                  Materiál: laminodeska o tl. min. 18 mm (síla horní desky min. 25 mm),</p>	



	<p>ABS hrany tl.2 mm Možnost výběru odstínu</p>	
M27. Skříň vysoká, uzavřená	<p>Počet: 2ks Provedení: dřevěná skříň, uzavíratelná a uzamykatelná, plná dvojitá dvířka, rozměry 800x600x2000mm (š-hl-v), sokl, rektifikace, 1 skříň s 5 policemi přes celou délku 1 skříň se středovou přepážkou přes celou výšku + v jedné části 6 polic, ve druhé části 3 police Materiál: laminodeska o tl. min. 18 mm, ABS hrany tl. 2 mm Možnost výběru odstínu</p>	
M28. Regál policový, atypický I	<p>Počet: 1ks Provedení: otevřený policový regál pod šikmý strop Rozměry cca 930 x 400 mm, výška 1350 - 1760 mm, sokl, Materiál: laminodeska o tl. min. 18 mm, ABS hrany tl. min. 2 mm Možnost výběru odstínu</p>	
M29. Regál policový, atypický II	<p>Počet: 1 ks Provedení: otevřený policový regál po šikmý strop Rozměry: cca 930 x 400 mm, výška cca 1760 - 2000 mm, sokl Materiál: laminodeska o tl. min. 18 mm, ABS hrany tl. min. 2 mm Možnost výběru odstínu</p>	
M30. Kontejner	<p>Počet: 1ks Provedení: kontejner na kolečkách, 4 zásuvky s centrálním zámkem Rozměry: 400x560x 650 mm (š-hl-v) Materiál: lamino, tl. min. 18 mm (síla horní desky min. 25 mm), ABS hrany 2 mm</p>	
M.31 Křeslo s podnožkou	<p>Počet: 1 ks Provedení: polohovatelné křeslo, dřevěný masív, šířka 850 mm výška do 1000 mm, čalouněné odolnou látkou proti prodření nebo ekokůži + podnožka Možnost výběru barvy/vzoru</p>	
M32. Věšák	<p>Počet: 1 ks Provedení: stojanový věšák na kabáty,</p>	



	kovový	
<b>4. Ostatní požadavky</b>		
Nové nepoužívané zboží	Zboží, jeho veškeré součásti a prvky budou nové, nerepasované a dosud nikdy nepoužívané	
Délka a rozsah záruky	Délka záruky výše uvedených položek je min. 2 roky. Rozsah záruky a záruční podmínky viz závazný návrh kupní smlouvy	
Bezpečnostní předpisy	Musí vyhovovat všem platným bezpečnostním normám a předpisům.	
Doprava a manipulace	Součástí dodávky bude doprava, vyložení/složení v určených učebnách	
Montáž a instalace	Součástí dodávky bude kompletní montáž, zkompletování a instalace nábytku do funkčního stavu v určených učebnách	
Návod k údržbě	Součástí dodávky bude návod/doporučení k údržbě nábytku.	

V .....dne .....

.....

Podpis, razítko

Titul, jméno, příjmení



Příloha č. 2 ZD – Návrh smlouvy

## KUPNÍ SMLOUVA

### Smluvní strany:

**Kupující:** Město Třinec.  
se sídlem: Jablunkovská 160, 739 61, Třinec  
zastoupena: RNDr. Věra Palkovská, starostka  
IČO: 00297313  
DIČ: CZ00297313

(dále jen „kupující“)

a

**Prodávající:** **doplní prodávající**  
se sídlem **doplní prodávající**  
zápis v obchodním rejstříku (je-li): **doplní prodávající**  
zastoupen: **doplní prodávající**  
IČO: **doplní prodávající**  
DIČ: **doplní prodávající**  
bankovní spojení: **doplní prodávající**  
č. ú.: **doplní prodávající**

(dále jen „prodávající“)

(dále též společně „smluvní strany“)

uzavřeli v souladu s ust. § 2079 a násl. zákona č. 89/2012 Sb., občanský zákoník, v účinném znění, dále jen „občanský zákoník“, tuto kupní smlouvu, dále jen „smlouva“:

### I.

#### Úvodní ustanovení

1. Kupující s prodávajícím uzavírají tuto smlouvu v návaznosti na výsledek zadávacího řízení zakázky s názvem „**Interiérové vybavení pro ZŠ Petra Bezruče-3**“ (dále jen „Zakázka“), realizované kupujícím jakožto zadavatelem dle Metodického pokynu pro oblast zadávání zakázek pro programové období 2014 – 2020. V rámci výběrového řízení byla nabídka prodávajícího na dodávku předmětu plnění vybrána jako nabídka nejvýhodnější. Uvedené bere prodávající na vědomí a zavazuje se dostát řádně a včas svému závazku s respektováním požadavků poskytovatele dotace na projekt.
2. Prodávající touto Smlouvou garantuje kupujícímu splnění zadání Zakázky a všech z toho vyplývajících podmínek a povinností převzatých prodávajícím v rámci zadávacího řízení Zakázky podle zadávací dokumentace a nabídky prodávajícího.
3. Prodávající je vázán svou nabídkou předloženou kupujícímu v rámci zadávacího řízení na zadání Zakázky, která se pro úpravu vzájemných vztahů vyplývajících z této Smlouvy použije subsidiárně.





## II.

### Předmět plnění

1. Prodávající se touto smlouvou zavazuje odevzdat kupujícímu interiérové vybavení (nábytek) uvedené v odst. 2 tohoto článku této smlouvy a umožnit kupujícímu nabytí vlastnické právo ke zboží a kupující se zavazuje zaplatit prodávajícímu kupní cenu stanovenou v článku IV. této smlouvy po řádném protokolárním dodání zboží v souladu s podmínkami uvedenými v článku III. této smlouvy.
2. Prodávající se zavazuje na základě této smlouvy a za podmínek v ní uvedených dodat kupujícímu interiérové vybavení (nábytek, dále také jen zboží) včetně příslušenství v rozsahu, jakosti a dle položkové a technické specifikace, které jsou uvedeny v příloze č. 1 této smlouvy. Prodávající dodá zboží dle této smlouvy, přičemž je rovněž vázán zadávací dokumentací Zakázky a svou nabídkou předloženou v rámci zadávacího řízení Zakázky. Dodané zboží musí být rovněž v souladu s účinnými obecně závaznými právními předpisy a technickými normami vztahujícími se na tento předmět plnění.
3. Předmětem této smlouvy je rovněž doprava zboží na místo plnění včetně vykládky, montáž a uvedení nábytku do funkčního stavu, likvidace obalů vzniklých montáží, provedení veškerých dalších prací nebo služeb nutných pro řádné a úplné provedení smlouveného předmětu díla v rozsahu této smlouvy a poskytnutí záruk za celé dílo a odstraňování vad v záruční lhůtě uvedené v čl. VI této smlouvy.
4. Prodávající se dále zavazuje dodat kupujícímu kompletní dokumentaci vztahující se ke zboží, která je potřebná pro nakládání se zbožím a pro jeho užívání nebo kterou vyžadují příslušné obecně závazné právní předpisy a české a evropské normy ČSN a EN, pokyny pro údržbu, záruční listy, apod.
5. Bez písemného souhlasu objednatele nesmí být použity jiné materiály, technologie nebo změny.

## III.

### Doba a místo dodání, způsob plnění smlouvy

1. Prodávající je povinen dodat kupujícímu zboží dle čl. II. této smlouvy nejpozději do 120 kalendářních dnů ode dne nabytí účinnosti této smlouvy, **nejpozději však do 15.8.2018**. Dodávka a montáž zboží na místě plnění se uskuteční po ukončení stavebních prací, které budou probíhat v části prostor, kde má být zboží umístěno. Přesný harmonogram dodávky a montáže zboží na místě si strany dohodnou operativně tak, aby byla dodržena doba plnění uvedená v předchozí větě. Kupující je povinen zajistit stavební připravenost prostor nejpozději 5 pracovních dnů před uplynutím výše uvedeného termínu.
2. Prodávající se zavazuje dodat zboží včetně dodání dokumentů a provedení všech činností uvedených v čl. II. této smlouvy na adresu: **Základní škola Petra Bezruče a mateřská škola, Třinec, příspěvková organizace, Bezručova 418, 739 61 Třinec** (dále jen „místo plnění“).
3. Dodáním zboží se pro účely této smlouvy rozumí okamžik převzetí zboží kupujícím bez vad a nedodělků v místě plnění po provedení všech činností uvedených v čl. II. této smlouvy, tj. okamžik podpisu předávacího protokolu oprávněnými zástupci obou smluvních stran.
4. Kupující je oprávněn nepřevzít zboží, pokud prodávající nedodá zboží řádně a včas, zejména pokud prodávající nedodá zboží v dohodnuté kvalitě nebo množství, popř. zboží má jiné vady, zboží je poškozené nebo rozbité, prodávající nedodá potřebnou dokumentaci ke zboží nebo neprovede činnosti podmiňující uvedení zboží do provozu a jeho řádnou funkčnost.
5. Smluvní strany se výslovně dohodly na vyloučení ust. § 2093 občanského zákoníku, a tudíž pokud prodávající dodá kupujícímu větší množství zboží, než jak bylo sjednáno v této smlouvě, není kupní smlouva uzavřena i na přebytečné množství, a to ani v případě, že kupující přebytečné zboží bez zbytečného odkladu neodmítne.
6. Vlastnické právo ke zboží a nebezpečí škody na zboží přechází na kupujícího okamžikem předání a převzetí zboží.



7. Prodávající se tímto zavazuje, že zboží bude splňovat veškeré technické, právní, bezpečnostní a jiné normy a bude vyhovovat všem technickým, bezpečnostním, právním a jiným obecně závazným právním předpisům a současně prohlašuje, že zboží je prosté všech věcných či právních vad a dále že zboží bude po kvantitativní a kvalitativní stránce splňovat veškeré požadavky kupujícího uvedené v této smlouvě, resp. že zboží bude zcela vyhovovat účelu, pro nějž kupující předmětné zboží kupuje, přičemž prodávající současně prohlašuje, že je mu tento účel znám. Zboží bude dodáno jako nové, nikoliv repasované, nikoliv demo verze. Prodávající není oprávněn dodatečně určit vlastnosti zboží a kupující nebude vázán určením vlastností zboží učiněným prodávajícím; ust. § 2089 občanského zákoníku se pro účely této smlouvy nepoužije.

#### IV.

##### Kupní cena a platební podmínky

- Kupující se zavazuje zaplatit prodávajícímu za předmět plnění uvedený v článku II. této smlouvy celkovou kupní cenu, kterou uvedl do přílohy č. 2 smlouvy, a to ve výši:
  - cena bez DPH **doplní prodávající Kč,**
  - DPH (sazba 21%) **doplní prodávající Kč,**
  - cena celkem vč. DPH **doplní prodávající Kč,**
- Daň z přidané hodnoty bude vyúčtována podle ustanovení zákona č. 235/2004 Sb., o dani z přidané hodnoty, ve znění pozdějších předpisů, dále jen "zákon o DPH".
- Kupující je oprávněn ve smyslu § 109 zákona o DPH provést zajišťovací úhradu DPH přímo na účet příslušného finančního úřadu, jestliže se prodávající stane ke dni uskutečnění zdanitelného plnění nespolehlivým plátcem. V takovém případě pak není kupující povinen uhradit částku odpovídající DPH prodávajícímu a prodávajícímu je povinen uhradit pouze částku kupní ceny bez DPH.
- V celkové kupní ceně uvedené v odst. 1 tohoto článku jsou zahrnuty veškeré náklady prodávajícího spojené s kompletním dodáním zboží, dodáním dokumentů, včetně provedení všech dalších činností uvedených v čl. II. této smlouvy, jakož jsou do celkové kupní ceny zahrnuty i další náklady prodávajícího související s realizací dodávky, např. náklady na pojištění zboží, náklady spojené s poskytnutím záručního servisu na dodané zboží po dobu záruční doby, apod.
- Kupní cena je stanovena jako cena pevná, nejvýše přípustná a maximální, přičemž zahrnuje veškeré náklady spojené s předmětem plnění dle této smlouvy. Jakékoliv rozšíření předmětu plnění oproti původně sjednanému rozsahu musí být smluvními stranami předem písemně dohodnuto, a to včetně dohody o změně kupní ceny. V případě, že prodávající rozšíří předmět plnění v rozporu s tímto odstavcem této smlouvy, nemá vůči kupujícímu nárok na zaplacení ceny toho, o co poskytnuté plnění přesahuje rozsah dohodnutý v této smlouvě ani na jinou náhradu.
- Forma plateb – platba ve prospěch prodávajícího se uskuteční bezhotovostně na bankovní účet prodávajícího uvedený v záhlaví této smlouvy. Případné platby ve prospěch kupujícího se uskuteční také bezhotovostně na bankovní účet kupujícího uvedený na faktuře.
- Záloha – kupující nebude poskytovat zálohu. Zálohová faktura nebude prodávajícím vystavena.
- Po dodání zboží na adresu místa plnění dle čl. III odst. 2. této smlouvy a po podepsání protokolu o předání a převzetí (dodacího listu) zboží bude vystavena faktura (daňový doklad). Faktura bude vystavena nejpozději do 15 dnů ode dne uskutečnění zdanitelného plnění, tímto dnem je den převzetí.
- Faktura vč. příloh bude vystavena v českém jazyce a bude obsahovat veškeré náležitosti stanovené zákonem č. 235/2004 Sb., o dani z přidané hodnoty, ve znění pozdějších předpisů. Prodávajícím vystavená faktura musí obsahovat: název projektu „**Modernizace a bezbariérovost na ZŠ Petra Bezruče a MŠ, Třinec**“, reg. číslo projektu „**CZ.06.2.67/0.0/0.0/16\_066/0005550**“ a identifikaci této smlouvy. Dále musí faktura splňovat veškeré náležitosti daňového a účetního dokladu dle zákona č. 563/1991 Sb., o účetnictví, ve znění pozdějších předpisů, a zákona o DPH. V případě, že faktura uvedené náležitosti nebude splňovat, popř. bude chybně vyúčtována celková kupní cena, bude kupujícím vrácena do 30 dnů ode dne jejího doručení



k opravení bez proplacení. V takovém případě běží u předmětné faktury lhůta splatnosti znovu ode dne doručení opravené či nově vyhotovené faktury prodávajícímu. Fakturu prodávající doručí kupujícímu doporučenou poštou na adresu kupujícího.

10. Splatnost faktury bude 30 kalendářních dnů ode dne doručení faktury kupujícímu. Smluvní strany se dohodly na tom, že závazek zaplatit kupní cenu je splněn dnem odepsání příslušné částky z účtu kupujícího ve prospěch účtu prodávajícího uvedeného v této smlouvě.
11. Veškeré platby dle této smlouvy budou kupujícím placeny na účet prodávajícího uvedený v záhlaví této smlouvy. Prodávající prohlašuje, že jeho bankovní účet uvedený v této smlouvě nebo ve faktuře je jeho účtem, který je správcem daně zveřejněn způsobem umožňujícím dálkový přístup v souladu s ust. § 96 zákona o DPH. Prodávající je povinen uvádět ve faktuře pouze účet, který je správcem daně zveřejněn v souladu se zákonem o DPH. Dojde-li během trvání této smlouvy ke změně identifikace zveřejněného účtu, zavazuje se prodávající bez zbytečného odkladu písemně informovat kupujícího o takové změně. Vzhledem k tomu, že dle ust. § 109 odst. 2 písm. c) zákona o DPH ručí příjemce zdanitelného plnění za nezaplacenou daň z tohoto plnění, pokud je úpata za toto plnění poskytnuta zcela nebo zčásti bezhotovostním převodem na jiný účet než účet poskytovatele zdanitelného plnění, který je správcem daně zveřejněn způsobem umožňujícím dálkový přístup, provede kupující úhradu kupní ceny pouze na účet, který je účtem zveřejněným ve smyslu ust. § 96 zákona o DPH. Pokud se kdykoliv ukáže, že účet prodávajícího, na který prodávající požaduje provést úhradu kupní ceny, není zveřejněným účtem, není kupující povinen úhradu kupní ceny na takový účet provést; v takovém případě se nejedná o prodlení se zaplacením kupní ceny na straně kupujícího.

## V.

### Pověřené osoby

1. Smluvní strany se dohodly na těchto pověřených osobách určených pro styk prodávajícího s kupujícím v souvislosti s plněním této smlouvy, jakož i pro doručování veškerých písemností (dále jen „pověřené osoby“):
  - a) pověřená osoba za kupujícího  
Ing. Vladimíra Kacířová, vedoucí Odboru školství, kultury a tělovýchovy MěÚ Třinec  
email: vladimira.kacirova@trinecko.cz; tel: 558 306 190
  - b) pověřené osoby za prodávajícího  
**doplň prodávající,**  
email: **doplň prodávající,** tel.: **doplň prodávající**
2. Pověřené osoby budou zastupovat smluvní strany v obchodních a technických záležitostech souvisejících s plněním této smlouvy, přičemž nejsou zmocněny k jednání, jež by mělo za přímý následek změnu této smlouvy nebo jejího předmětu.
3. Smluvní strany jsou oprávněny změnit pověřené osoby písemným oznámením.

## VI.

### Záruční podmínky a servis

1. Prodávající v souladu s ust. § 2113 občanského zákoníku poskytuje kupujícímu záruku za jakost zboží dodaného dle této smlouvy. Prodávající se zavazuje, že zboží bude po dobu záruční doby způsobilé k použití ke smluvenému účelu a zachová si smluvené vlastnosti, a to především vlastnosti dle této smlouvy a její přílohy; prodávající odpovídá kupujícímu za to, že zboží nemá právní vady.
2. Prodávající v souladu s ust. § 2113 občanského zákoníku poskytuje na dodané zboží záruku za jakost **v délce 24 měsíců**. Záruční doba počíná běžet od okamžiku podpisu předávacího protokolu dle čl. III. odst. 3. této smlouvy.



3. Během trvání záruční doby se prodávající zavazuje poskytovat kupujícímu bezplatné záruční opravy. Záručními opravami se rozumí provádění záručních oprav prodávajícím (tj. odstraňování vad nebo poruch, na něž se vztahuje záruka, včetně dodání potřebných náhradních dílů). Záruční opravy provádí prodávající a veškeré náklady spojené se záruční opravou hradí prodávající, pokud není v této Kupní smlouvě stanoveno jinak.
4. Reklamacie bude kupujícím uplatněna elektronickou formou prostřednictvím e-mailové zprávy, a to na e-mailovou adresu **doplň prodávající**. Kupující je oprávněn oznámit prodávajícímu vadu zboží kdykoliv poté, co vadu zjistil, nejpozději však do konce záruční doby. V reklamaci musí být vady popsány a uvedeno, jak se projevují.
5. Proávající je povinen odstranit reklamovanou záruční vadu do 30 pracovních dnů po obdržení reklamacie kupujícího, pokud reklamacie bude oprávněná, nedohodnou-li si strany smlouvy jiný termín.
6. Pokud prodávající vadu ve lhůtě dle odst. 5. tohoto článku této smlouvy neodstraní proto, že vada zboží je neodstranitelná, je kupující oprávněn:
  - a) požadovat dodání nového zboží bez vady, a to do 30 dnů ode dne uplynutí lhůty k odstranění vady dle odst. 5. tohoto článku této smlouvy,
  - b) požadovat přiměřenou slevu z kupní ceny,
  - c) zajistit odstranění vad zboží třetí osobou; prodávající se v tomto případě zavazuje uhradit kupujícímu veškeré náklady spojené s odstraněním vad zboží třetí osobou do 15 dnů ode dne jejich vyúčtování kupujícím. Závazek prodávajícího uhradit kupujícímu smluvní pokutu tím není dotčen. Odstraněním vady prostřednictvím třetí osoby nezaniká odpovědnost prodávajícího za škody způsobené v souvislosti s vadou zboží.V případě vrácení zboží nebo dodání nového zboží bez vad není kupující povinen vracet prodávajícímu užitek (opotřebení), který ze zboží měl.
7. V případě, že kupující v souladu s tímto článkem této smlouvy uplatnil nárok na slevu z kupní ceny, je prodávající povinen vrátit kupujícímu částku odpovídající slevě z kupní ceny do 30 dnů ode dne, kdy u něj kupující nárok na slevu uplatnil. V případě, že kupní cena nebyla doposud kupujícím zcela zaplacená, není kupující povinen platit prodávajícímu část kupní ceny odpovídající požadované slevě z kupní ceny.
8. Cestovní náklady, náklady na materiál a jiné náklady, které prodávajícímu vzniknou v souvislosti s prováděním záručních oprav, hradí v plné výši prodávající.

## VII.

### Sankční ujednání

1. Nedodrží-li prodávající lhůtu stanovenou pro dodání zboží v čl. III. odst. 1. této smlouvy, je povinen uhradit kupujícímu smluvní pokutu pro prvních 14 dnů prodlení ve výši 0,05 % pro další dny 0,1 % z celkové kupní ceny včetně DPH stanovené v čl. IV. této smlouvy, a to za každý i započatý den prodlení. Tato sankce se neuplatní, jestliže Kupující nezajistí stavební připravenost v souladu s čl. III. odst. 1 této smlouvy.
2. Nedodrží-li prodávající lhůtu stanovenou pro odstranění vad zboží dle čl. VI. odst. 5 této smlouvy nebo lhůtu stanovenou pro dodání nového zboží dle čl. VI. odst. 6. této smlouvy nebo lhůtu pro úhradu nákladů na odstranění vady dle čl. VI. odst. 6. této smlouvy nebo lhůtu pro zaplacení částky odpovídající slevě z kupní ceny dle čl. VI. odst. 7. této smlouvy, je povinen uhradit kupujícímu smluvní pokutu ve výši 0,02 % z celkové kupní ceny včetně DPH stanovené v čl. IV. této smlouvy, a to za každý i započatý den prodlení.
3. V případě, že prodávající poruší jakékoliv ustanovení této smlouvy, u kterého není sjednána jiná smluvní pokuta, uhradí kupujícímu smluvní pokutu ve výši 0,01 % z celkové kupní ceny včetně DPH stanovené v čl. IV. této smlouvy, a to za každý případ porušení.
4. V případě prodlení kupujícího s úhradou kupní ceny se kupující zavazuje uhradit prodávajícímu úrok z prodlení ve výši 0,05 % z nezaplacené části celkové kupní ceny.



5. Ujednání o smluvních pokutách se nedotýká práva poškozené strany na náhradu škody, kterou lze vymáhat samostatně v plné výši vedle smluvní pokuty.
6. Splatnost vyúčtovaných smluvních pokut je 30 dnů od data doručení písemného vyúčtování příslušné smluvní straně a za den zaplacení bude považován den odepsání částky smluvní pokuty z účtu příslušné smluvní strany ve prospěch účtu, který bude uveden ve vyúčtování smluvní pokuty.
7. Smluvní pokuty jsou smluvní strany oprávněny započíst proti pohledávkám druhé smluvní strany.

## VIII.

### Trvání smlouvy a její ukončení

1. Smlouva bude zveřejněna na Portálu veřejné správy v Registru smluv, které zprostředkuje kupující. Smlouva je účinná od doručení oznámení o účinnosti smlouvy kupujícím, jehož vystavení je podmíněno schválením zadávacího řízení poskytovatelem dotace. Toto oznámení zašle kupující bez zbytečného odkladu, a to na e-mailovou adresu ... **doplň prodávající**. Do doby doručení tohoto oznámení je Kupující oprávněn od smlouvy odstoupit a v případě takového odstoupení se Proávající nemůže domáhat úhrady jakýchkoliv nákladů či plateb.
2. Každá smluvní strana je oprávněna odstoupit od této smlouvy pouze z důvodů stanovených touto smlouvou.
3. Podpisem této smlouvy dále bere prodávající na vědomí, že Město Třinec je povinno za podmínek stanovených v zákoně č. 340/2015 Sb., o registru smluv, zveřejňovat smlouvy na Portálu veřejné správy v Registru smluv.
4. Kupující může písemně odstoupit od této smlouvy v případě:
  - a) prodlení prodávajícího s dodáním zboží po dobu delší než 60 dnů oproti termínu plnění stanovenému podle této Smlouvy,
  - b) prodlení prodávajícího s odstraněním vady zboží delším než 21 pracovních dnů.
5. Proávající je oprávněn odstoupit od této smlouvy v případě prodlení kupujícího se zaplacením celkové kupní ceny dle této smlouvy po dobu delší než 60 dnů, ačkoliv byl kupující na toto prodlení prodávajícím písemně upozorněn.
6. Oprávněná smluvní strana může od smlouvy odstoupit kdykoliv poté, co nastanou důvody uvedené v odst. 3. a 4. tohoto článku smlouvy. Účinky odstoupení od smlouvy nastávají dnem doručení písemného oznámení o odstoupení druhé smluvní straně, popř. pozdějším dnem uvedeným v písemném oznámení o odstoupení.
7. V případě odstoupení kupujícího dle odst. 3. tohoto článku smlouvy nemá prodávající nárok na odstupné.
8. Ukončením účinnosti této smlouvy nejsou dotčena ustanovení smlouvy týkající se nároků z odpovědnosti za vady, nároky z odpovědnosti za škodu a nároky ze smluvních pokut, pokud vznikly před ukončením účinnosti smlouvy, ustanovení o ochraně informací, ani další ustanovení a nároky, z jejichž povahy vyplývá, že mají trvat i po zániku této smlouvy.

## IX.

### Ostatní ujednání

1. Proávající je osobou povinnou spolupůsobit při výkonu finanční kontroly dle § 2 písm. e) zákona č. 320/2001 Sb., o finanční kontrole ve veřejné správě, v platném znění.



## X.

### Společná ustanovení

1. Smluvní strany výslovně prohlašují, že si nepřejí, aby nad rámec výslovných ujednání této smlouvy byla jakákoliv práva a povinnosti dovozovány z dosavadní či budoucí praxe zavedené mezi smluvními stranami či zvyklostí zachovávaných obecně či v odvětví týkajícím se předmětu plnění této smlouvy, ledaže je v této smlouvě výslovně sjednáno jinak. Vedle shora uvedeného si smluvní strany potvrzují, že si nejsou vědomy žádných dosud mezi nimi zavedených obchodních zvyklostí či praxe.
2. Smluvní strany se dohodly na vyloučení aplikace ust. § 557 občanského zákoníku o tom, že připouští-li použitý výraz různý výklad, vyloží se v pochybnostech k tíži toho, kdo výrazu použil jako první.
3. Prodávající přebírá dle ust. § 1765 občanského zákoníku nebezpečí změny okolností, a to zejména v souvislosti se zvýšením nákladů na dodání zboží dle této smlouvy.
4. Práva prodávajícího vzniklá z této smlouvy nebo v souvislosti s ní nesmí být postoupena bez předchozího písemného souhlasu kupujícího.
5. Započtení na pohledávky prodávajícího vzniklé této smlouvou se nepřipouští. Smluvní strany vylučují ve vztahu k pohledávkám vzniklým kupujícímu z této smlouvy nebo v souvislosti s ní aplikaci ust. § 1987 odst. 2 občanského zákoníku a souhlasí s tím, že i nejistá a/nebo neurčitá pohledávka je způsobilá k započtení, avšak pouze do okamžiku případného podání žaloby na plnění z této smlouvy.

## XI.

### Závěrečná ustanovení

1. Práva a závazky touto smlouvou neupravené se řídí právním řádem České republiky, zejména zákonem č. 89/2012 Sb., občanským zákoníkem, v účinném znění, zejména příslušnými ustanoveními o kupní smlouvě. Smluvní strany se rovněž zavazují dodržovat pravidla Integrovaného regionálního operačního programu (IROP).
2. Veškeré spory mezi smluvními stranami vyplývající nebo související s ustanoveními této smlouvy budou řešeny vždy nejprve smírně vzájemnou dohodou.
3. Změnit nebo doplnit tuto smlouvu mohou smluvní strany pouze formou písemných dodatků, které budou vzestupně číslovány a podepsány oprávněnými zástupci smluvních stran.
4. Neplatnost či neúčinnost některého ustanovení této smlouvy nemá za následek neplatnost celé smlouvy. Smluvní strany se zavazují nahradit po vzájemné dohodě neplatné ustanovení, a to ustanovením odpovídajícím svým obsahem účelu neplatného/neúčinného ustanovení.
5. Prodávající není oprávněn bez písemného souhlasu kupujícího postoupit svá práva a povinnosti plynoucí z této smlouvy třetí osobě.
6. Tato smlouva je vyhotovena ve 2 stejnopisech, z nichž kupující i prodávající obdrží jeden.
7. Nedílnou součástí smlouvy je:
  - příloha č. 1 – Technická specifikace,
  - příloha č. 2 - Cenová nabídka.
8. Tato Smlouva obsahuje úplné ujednání o předmětu smlouvy a všech náležitostech, které smluvní strany měly a chtěly v této Smlouvě ujednat, a které považují za důležité pro závaznost této Smlouvy. Žádný projev Smluvních stran učiněný při jednání o této Smlouvě ani projev učiněný po uzavření této smlouvy nesmí být vykládán v rozporu s výslovnými ustanoveními této smlouvy a nezakládá žádný závazek žádné smluvní strany.
9. Smluvní strany shodně prohlašují, že jsou si vědomy všech právních důsledků touto smlouvou vyvolaných, souhlasí se všemi jejími ustanoveními, s nimiž se podrobně seznámily, a na důkaz své svobodné a pravé vůle připojují vlastnoruční podpisy svých oprávněných zástupců.



10. Prodávající je povinen uchovávat veškerou dokumentaci související s realizací projektu včetně účetních dokladů minimálně do konce roku 2028.
11. Prodávající se zavazuje poskytnout přiměřený přístup zástupcům kupujícího, zástupcům poskytovatele dotace, Auditního subjektu či jiným příslušným kontrolním úřadům do míst a lokalit plnění smlouvy a k dokumentům týkajícím se technického a finančního řízení projektu a učinit veškeré kroky pro usnadnění jejich práce. Přístup bude těmto zástupcům umožněn na základě zachování mlčenlivosti ve vztahu k třetím stranám. Prodávající zajistí, aby dokumenty byly snadno přístupné a uloženy tak, aby přezkoumání usnadnilo.
12. Prodávající zaručuje, že práva výše uvedených kontrolních institucí provádět audity, kontroly a ověření se budou stejnou měrou vztahovat, a to za stejných podmínek a podle stejných pravidel na jakéhokoli subdodavatele či jakoukoli jinou stranu, která má prospěch z finančních prostředků poskytnutých v rámci této smlouvy.
13. Prodávající je povinen minimálně do roku 2028 od předání a převzetí poskytovat požadované informace a dokumentaci související s realizací projektu zaměstnancům nebo zmocněncům pověřených orgánů (CRR, MMR ČR, MF ČR, Evropské komise, Evropského účetního dvora, Nejvyššího kontrolního úřadu, příslušného orgánu finanční správy a dalších oprávněných orgánů státní správy) a je povinen vytvořit výše uvedeným osobám podmínky k provedení kontroly vztahující se k realizaci projektu a poskytnout jim při provádění kontroly součinnost.
14. Uzavření této kupní smlouvy bylo schváleno na ..... schůzi Rady města Třince dne .....2018 usnesení číslo ..... nadpoloviční většinou hlasů všech členů rady města.

V Třinci dne:

V **doplň prodávající** dne **doplň prodávající**

.....  
RNDr. Věra Palkovská, starostka  
Město Třinec

.....  
**doplň prodávající**

**Název veřejné zakázky: „Interiérové vybavení pro ZŠ Petra Bezruče-3“**

<b>1. Zadavatel</b>	
Zadavatelem je:	Město Třinec
Sídlo:	Jablunkovská 160, 739 61 Třinec
Kontaktní osoba:	BeePartner a.s., Ing. Jan Niemiec
IČ:	00297313
DIČ:	CZ00297313
Telefon:	+ 420 725 091 636
E-mail:	<a href="mailto:zakazky@beepartner.cz">zakazky@beepartner.cz</a>

<b>2. Základní identifikační údaje o účastníkovi</b>	
Název:	[vyplní účastník]
Sídlo/ místo podnikání:	[vyplní účastník]
E-mail (pro komunikaci v průběhu procesu zadávání zakázky):	[vyplní účastník]
IČ:	[vyplní účastník]
DIČ:	[vyplní účastník]
Kontaktní osoba:	[vyplní účastník]
Tel. kontaktní osoby:	[vyplní účastník]
<b>3. Nabídková cena v Kč</b>	
Celková nabídková cena bez DPH (viz čl. IV bod 1 smlouvy)	[vyplní uchazeč] Kč
DPH (sazba [vyplní účastník] %)	[vyplní účastník]
Celková nabídková cena včetně DPH	[vyplní účastník]Kč
<b>4. Oprávněné osoby za účastníka jednat</b>	
Titul, jméno, příjmení:	[vyplní účastník]
Funkce:	[vyplní účastník]

V [vyplní účastník] dne: [vyplní účastník]

\_\_\_\_\_  
podpis oprávněné osoby



## Cenová nabídka

**Název zakázky: "Interiérové vybavení pro ZŠ Petra Bezruče-3"**

**Zadavatel: Město Třinec, Jablunkovská 160, 739 61 Třinec, IČO: 00297313**

**Uchazeč:**

Sídlo/místo podnikání:

IČ/DIČ:

Osoba oprávněná jednat za uchazeče:

Kontaktní osoba:

Tel.:

E-mail:

P.Č.	Popis	MJ	Množství celkem	Cena jednotková v Kč bez DPH	Cena celkem v Kč bez DPH
1	4	5	9	10	11

**0,00**

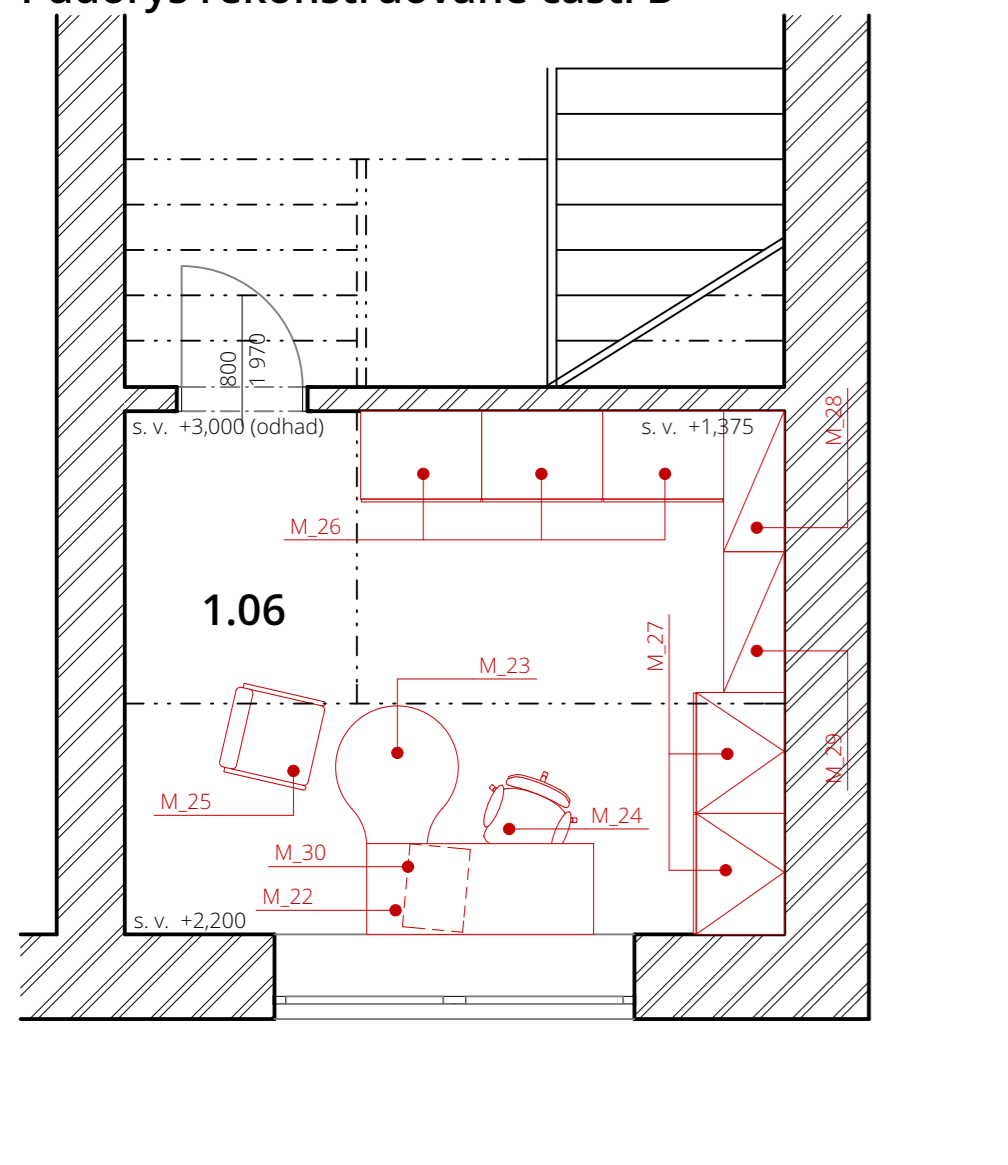
<b>1. Interiérové vybavení dílen (1.05)</b>					
1.	M01. Učitel'ský stůl	kus	1		0 Kč
2.	M02. Dílenský stůl, oboustranně výškově stavitelný	kus	1		0 Kč
3.	M03. Dílenský stůl	kus	15		0 Kč
4.	M04. Učitel'ská židle	kus	1		0 Kč
5.	M05. Školní židle	kus	1		0 Kč
6.	M06. Dílenská židle	kus	15		0 Kč
7.	M07. Svěrák	kus	17		0 Kč
8.	M08. Skříňka s kontejnery	kus	2		0 Kč
9.	M09. Regál I	kus	3		0 Kč
10.	M10. Regál II	kus	1		0 Kč
11.	M11. Regál III	kus	1		0 Kč
12.	M12. Skříňka pro žáky s odkládacími boxy	kus	4		0 Kč
13.	M13. Kontejner na dřevo	kus	1		0 Kč
14.	M15. Nástěnná tabule	kus	1		0 Kč
<b>2. Interiérové vybavení PC učebny (1.04)</b>					
15.	M16. PC stůl (2místný)	kus	14		0 Kč
16.	M17. PC stůl - zkrácený (1místný)	kus	3		0 Kč
17.	M18. Židle k PC	kus	32		0 Kč
18.	M19. PC stůl - zkrácený, bezbariérový přístup	kus	1		0 Kč
<b>3. Interiérové vybavení Poradenského pracoviště (1.06)</b>					
19.	M22. Stůl	kus	1		0 Kč
20.	M23. Stůl přisedicí	kus	1		0 Kč
21.	M24. Kancelářská židle	kus	1		0 Kč
22.	M25. Židle	kus	2		0 Kč
23.	M26. Skříňka nízká, uzavřená	kus	3		0 Kč
24.	M27. Skříň vysoká, uzavřená	kus	2		0 Kč
25.	M28. Regál policový, atypický I	kus	1		0 Kč
26.	M29. Regál policový, atypický II	kus	1		0 Kč
27.	M30. Kontejner	kus	1		0 Kč
28.	M.31 Křeslo s podnožkou	kus	1		0 Kč
29.	M32. Věšák	kus	1		0 Kč

<b>Celkem bez DPH</b>	<b>0,00 Kč</b>
<b>DPH 21 %</b>	<b>0,00 Kč</b>
<b>Celková cena s DPH</b>	<b>0,00 Kč</b>

V .....dne .....

.....  
Podpis, razítko  
Titul, jméno, příjmení

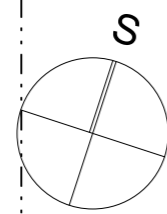
# Půdorys rekonstruované části B



Legenda materiálů a konstrukcí:

Stávající konstrukce

Nové konstrukce



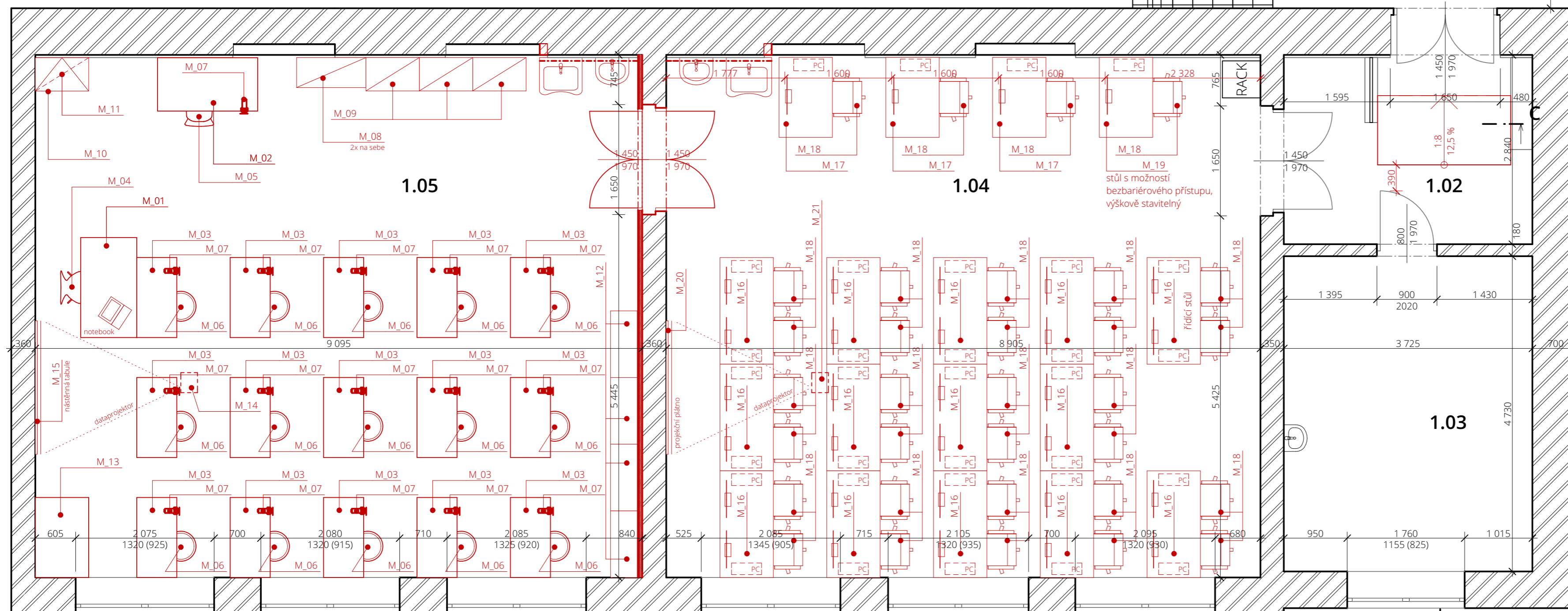
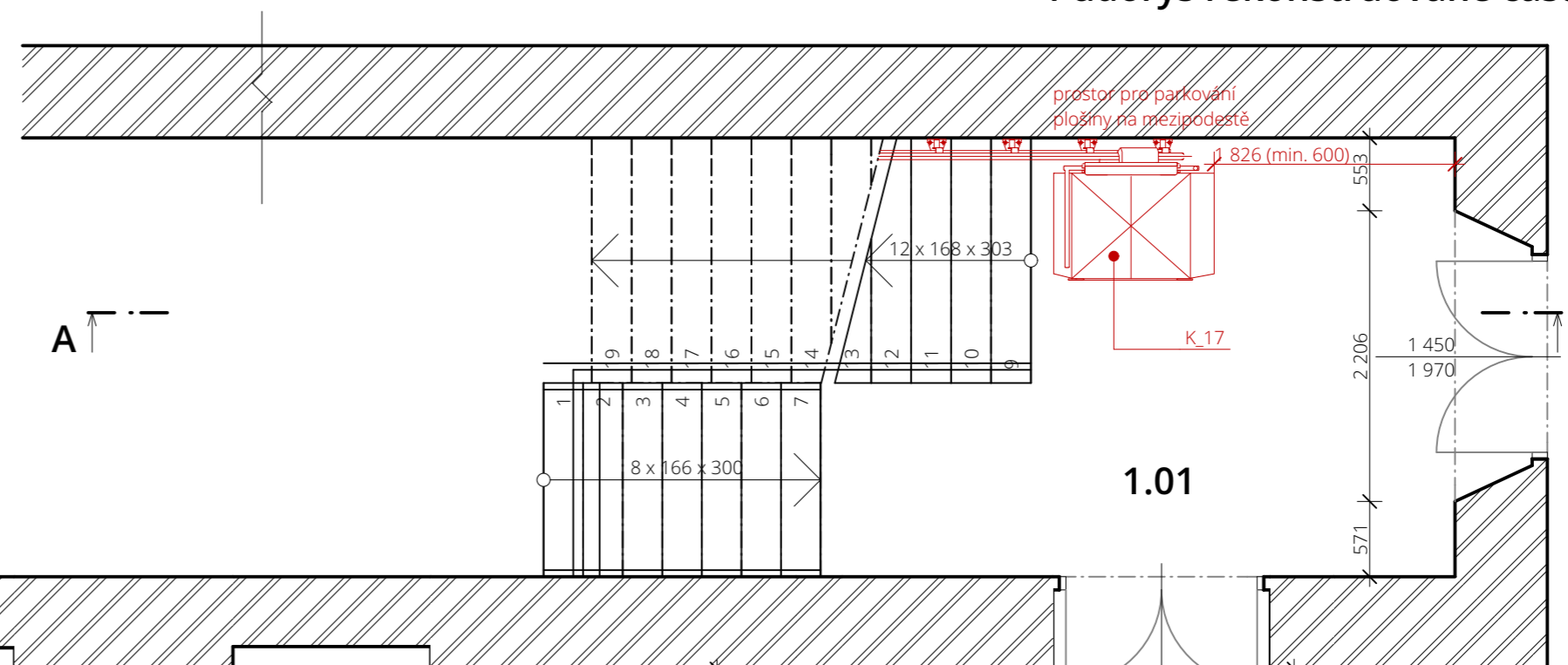
Tabulka místností 1.NP

Č.	Název místnosti	Plocha (m <sup>2</sup> )
1.01	Schodiště	23,92
1.02	Chodba	11,51
1.03	Kancelář	17,62
1.04	Jazyková učebna	70,11
1.05	Dílny	71,61
1.06	Poradenské pracoviště	15,09
		<b>209,86 m<sup>2</sup></b>

rekonstruovaná část B

rekonstruovaná část A

# Půdorys rekonstruované části A



Pozn.: Jednotlivé prvky mobiliáře jsou specifikovány v příložené tabulce SO 01D.1.1.08



AUTOR NÁVRHU  
Ing. Jan Beneš  
VYPRACOVALA  
Ing. arch. Jan Šimka  
KONTROLOVAL  
Ing. Jan Beneš  
ZODPOVĚDNÝ PROJEKTANT  
Ing. Jan Beneš

ČÍSLO ZAKÁZKY  
1644

INVESTOR  
Město Třinec,  
Jablunkovská 160, Staré  
Město, 73961 Třinec

STAVBA  
**Modernizace učeben a  
nová schodišťová  
plošina v základní  
škole Petra Bezručě**  
parc. č. 1310/4 Třinec  
73961

PROFESE  
Arch. stav.řešení

VÝKRES  
**Půdorys 1NP - 04**  
**Návrh mobiliáře**

ČÍSLO VÝKRESU  
**SO 01 D.1.1.06**

STUPEŇ PD DRS  
DATUM 11/2016  
MĚŘITKO 1:50, 1:1000  
FORMÁT 594 x 297  
ČÍSLO PARÉ

Dokumentace je majetkem autora. Výkres či jeho část může být kopírována nebo jiným způsobem rozšiřována pouze po předchozím souhlasu autora. Tato dokumentace nenahrazuje dokumentaci pro provádění stavby.  
Stavbu lze provádět na základě dokumentace pro provádění stavby (viz §136 odst. 6 a §159 SZ č. 183/2006 Sb.) zpracované dle přílohy č. 6 vyhl. č. 499/2006 Sb. ve znění vyhl. č. 62/2013 Sb.

www.petitatelier.cz

