

## Struktura údajů, formát souboru a metodika pro zpracování

### Struktura

Soubor je složen ze záložky Rekapitulace stavby a záložek s názvem soupisu prací pro jednotlivé objekty ve formátu XLS. Každá ze záložek přitom obsahuje ještě samostatné sestavy vymezené orámováním a nadpisem sestavy. Všechny sestavy jsou optimalizovány i pro tisk na formát A4 na výšku.

**Rekapitulace stavby** obsahuje sestavu Rekapitulace stavby a Rekapitulace objektů stavby a soupisů prací.

V sestavě Rekapitulace stavby jsou uvedeny informace identifikující předmět veřejné zakázky na stavební práce, KSO, CC-CZ, CZ-CPV, CZ-CPA a celkové nabídkové ceny uchazeče.

V sestavě Rekapitulace objektů stavby a soupisů prací je uvedena rekapitulace stavebních objektů, inženýrských objektů, provozních souborů, vedlejších a ostatních nákladů a ostatních nákladů s rekapitulací nabídkové ceny za jednotlivé soupisy prací. Na základě údaje Typ je možné identifikovat, zda se jedná o objekt nebo soupis prací pro daný objekt:

STA	Stavební objekt pozemní
ING	Stavební objekt inženýrský
PRO	Provozní soubor
VON	Vedlejší a ostatní náklady
OST	Ostatní
Soupis	Soupis prací pro daný typ objektu

**Soupis prací** pro jednotlivé objekty obsahuje sestavy Krycí list soupisu, Rekapitulace členění soupisu prací, Soupis prací. Za soupis prací může být považován i objekt stavby v případě, že neobsahuje podřízenou zakázku.

Krycí list soupisu obsahuje rekapitulaci informací o předmětu veřejné zakázky ze sestavy Rekapitulace stavby, informaci o zařazení objektu do KSO, CC-CZ, CZ-CPV, CZ-CPA a rekapitulaci celkové nabídkové ceny uchazeče za aktuální soupis prací.

Rekapitulace členění soupisu prací obsahuje rekapitulaci soupisu prací ve všech úrovních členění soupisu tak, jak byla tato členění použita (např. stavební díly, funkční díly, případně jiné členění) s rekapitulací nabídkové ceny.

Soupis prací obsahuje položky veškerých stavebních nebo montážních prací, dodávek materiálů a služeb nezbytných pro zhotovení stavebního objektu, inženýrského objektu, provozního souboru, vedlejších a ostatních nákladů.

Pro položky soupisu prací se zobrazují následující informace:

PČ	Pořadové číslo položky v aktuálním soupisu
TYP	Typ položky: K - konstrukce, M - materiál
Kód	Kód položky
Popis	Zkrácený popis položky
MJ	Měrná jednotka položky
Množství	Množství v měrné jednotce
J.cena	Jednotková cena položky. Zadaní může obsahovat namísto J.ceny sloupce J.materiál a J.montáž, jejichž součet definuje J.cenu položky.
Cena celkem	Celková cena položky daná jako součin množství a j.ceny
Cenová soustava	Příslušnost položky do cenové soustavy

Ke každé položce soupisu prací se na samostatných řádcích může zobrazovat:

- Plný popis položky
- Poznámka k souboru cen a poznámka zadavatele
- Výkaz výměr

Pokud je k řádce výkazu výměr evidovaný údaj ve sloupci Kód, jedná se o definovaný odkaz, na který se může odvolávat výkaz výměr z jiné položky.

### Metodika pro zpracování

Jednotlivé sestavy jsou v souboru provázány. Editovatelné pole jsou zvýrazněny žlutým podbarvením, ostatní pole neslouží k editaci a nesmí být jakkoliv modifikovány. Hodnoty jsou ve výpočtech zaokrouhlovány na počet desetinných míst viditelných v jednotlivých polích.

Uchazeč je pro podání nabídky povinen vyplnit žlutě podbarvená pole:

- Pole Uchazeč v sestavě Rekapitulace stavby - zde uchazeč vyplní svůj název (název subjektu)
- Pole IČ a DIČ v sestavě Rekapitulace stavby - zde uchazeč vyplní svoje IČ a DIČ
- Datum v sestavě Rekapitulace stavby - zde uchazeč vyplní datum vytvoření nabídky
- J.cena = jednotková cena v sestavě Soupis prací o maximálním počtu desetinných míst uvedených v poli
- pokud sestavy soupisů prací obsahují pole J.cena, musí být všechna tato pole vyplněna nenulovými kladnými číslicemi
- Poznámka - nepovinný údaj pro položku soupisu

V případě, že sestavy soupisů prací neobsahují pole J.cena, potom ve všech soupisech prací obsahují pole:

- J.materiál - jednotková cena materiálu
- J.montáž - jednotková cena montáže

Uchazeč je v tomto případě povinen vyplnit všechna pole J.materiál a pole J.montáž nenulovými kladnými číslicemi. V případech, kdy položka neobsahuje žádný materiál je přípustné, aby pole J.materiál bylo vyplněno nulou. V případech, kdy položka neobsahuje žádnou montáž je přípustné, aby pole J.montáž bylo vyplněno nulou. Není však přípustné, aby obě pole - J.materiál, J.Montáž byly u jedné položky vyplněny nulou.

## Rekapitulace stavby

Název atributu	Povinný (A/N)	Popis	Typ	Max. počet znaků
Kód	A	Kód stavby	String	20
Stavba	A	Název stavby	String	120
Místo	N	Místo stavby	String	50
Datum	A	Datum vykonaného exportu	Date	
KSO	N	Klasifikace stavebního objektu	String	15
CC-CZ	N	Klasifikace stavbeních děl	String	15
CZ-CPV	N	Společný slovník pro veřejné zakázky	String	20
CZ-CPA	N	Klasifikace produkce podle činností	String	20
Zadavatel	N	Zadavatel zadání	String	50
IČ	N	IČ zadavatele zadání	String	20
DIČ	N	DIČ zadavatele zadání	String	20
Uchazeč	N	Uchazeč veřejné zakázky	String	50
Projektant	N	Projektant	String	50
Poznámka	N	Poznámka k zadání	String	255
Sazba DPH	A	Rekapitulace sazeb DPH u položek soupisů	eGSazbaDph	
Základna DPH	A	Základna DPH určena součtem celkové ceny z položek soupisů	Double	
Hodnota DPH	A	Hodnota DPH	Double	
Cena bez DPH	A	Celková cena bez DPH za celou stavbu. Sčítává se ze všech listů.	Double	
Cena s DPH	A	Celková cena s DPH za celou stavbu	Double	

## Rekapitulace objektů stavby a soupisů prací

Název atributu	Povinný (A/N)	Popis	Typ	Max. počet znaků
Kód	A	Přebírá se z Rekapitulace stavby	String	20
Stavba	A	Přebírá se z Rekapitulace stavby	String	120
Místo	N	Přebírá se z Rekapitulace stavby	String	50
Datum	A	Přebírá se z Rekapitulace stavby	Date	
Zadavatel	N	Přebírá se z Rekapitulace stavby	String	50
Projektant	N	Přebírá se z Rekapitulace stavby	String	50
Uchazeč	N	Přebírá se z Rekapitulace stavby	String	50
Kód	A	Kód objektu	String	20
Objektu, Soupis prací	A	Název objektu	String	120
Cena bez DPH	A	Cena bez DPH za daný objekt	Double	
Cena s DPH	A	Cena spolu s DPH za daný objekt	Double	
Typ	A	Typ zakázky	eGTypZakazky	

### Krycí list soupisu

Název atributu	Povinný (A/N)	Popis	Typ	Max. počet znaků
Stavba	A	Přebírá se z Rekapitulace stavby	String	120
Objekt	A	Kód a název objektu	String	20 + 120
Soupis	A	Kód a název soupisu	String	20 + 120
KSO	N	Klasifikace stavebního objektu	String	15
CC-CZ	N	Klasifikace stavebních děl	String	15
CZ-CPV	N	Společný slovník pro veřejné zakázky	String	20
CZ-CPA	N	Klasifikace produkce podle činností	String	20
Místo	N	Přebírá se z Rekapitulace stavby	String	50
Zadavatel	N	Přebírá se z Rekapitulace stavby	String	50
Uchazeč	N	Přebírá se z Rekapitulace stavby	String	50
Projektant	N	Přebírá se z Rekapitulace stavby	String	50
Poznámka	N	Poznámka k soupisu prací	String	255
Sazba DPH	A	Rekapitulace sazeb DPH na položkách aktuálního soupisu	eGSazbaDph	
Základna DPH	A	Základna DPH určena součtem celkové ceny z položek aktuálního soupisu	Double	
Hodnota DPH	A	Hodnota DPH	Double	
Cena bez DPH	A	Cena bez DPH za daný soupis	Double	
Cena s DPH	A	Cena s DPH za daný soupis	Double	

### Rekapitulace členění soupisu prací

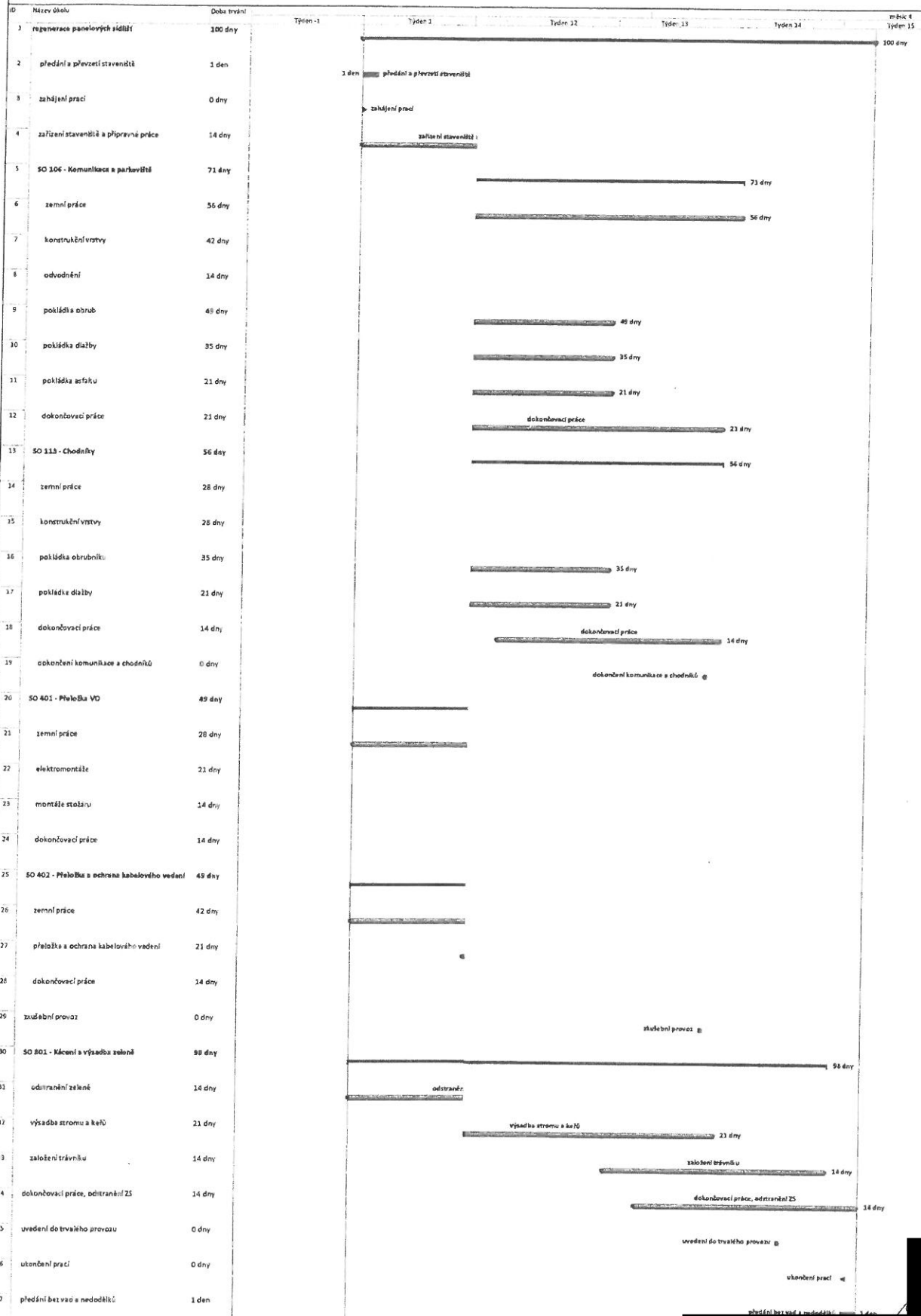
Název atributu	Povinný (A/N)	Popis	Typ	Max. počet znaků
Stavba	A	Přebírá se z Rekapitulace stavby	String	120
Objekt	A	Kód a název objektu, přebírá se z Krycího listu soupisu	String	20 + 120
Soupis	A	Kód a název objektu, přebírá se z Krycího listu soupisu	String	20 + 120
Místo	N	Přebírá se z Rekapitulace stavby	String	50
Datum	A	Přebírá se z Rekapitulace stavby	Date	
Zadavatel	N	Přebírá se z Rekapitulace stavby	String	50
Projektant	N	Přebírá se z Rekapitulace stavby	String	50
Uchazeč	N	Přebírá se z Rekapitulace stavby	String	50
Kód dílu - Popis	A	Kód a název dílu ze soupisu	String	20 + 100
Cena celkem	A	Cena celkem za díl ze soupisu	Double	

### Soupis prací

Název atributu	Povinný (A/N)	Popis	Typ	Max. počet znaků
Stavba	A	Přebírá se z Rekapitulace stavby	String	120
Objekt	A	Kód a název objektu	String	20 + 120
Soupis	A	Přebírá se z Krycího listu soupisu	String	20 + 120
Místo	N	Přebírá se z Krycího listu soupisu	String	50
Datum	A	Přebírá se z Krycího listu soupisu	Date	
Zadavatel	N	Přebírá se z Krycího listu soupisu	String	50
Projektant	N	Přebírá se z Krycího listu soupisu	String	50
Uchazeč	N	Přebírá se z Krycího listu soupisu	String	50
PČ	A	Pořadové číslo položky soupisu	Long	
Typ	A	Typ položky soupisu	eGTypPolozky	1
Kód	A	Kód položky ze soupisu	String	20
Popis	A	Popis položky ze soupisu	String	255
MJ	A	Měrná jednotka položky	String	10
Množství	A	Množství položky soupisu	Double	
J.Cena	A	Jednotková cena položky	Double	
Cena celkem	A	Cena celkem vyčíslena jako J.Cena * Množství	Double	
Cenová soustava	N	Zařazení položky do cenové soustavy	String	50

### ČASOVÝ HARMONOGRAM POSTUPU PRACÍ

Regenerace panelových sídlišť nad "Hračkany" v Tlenci - střešní komunikace včetně parkoviště a VU







Seznam subdodavatelů (poddodavatelů)

Název veřejné zakázky:	Popis části plnění, kterou uchazeč zadá subdodavateli	% podíl na plnění VZ
<b>„Regenerace panelových sídlišť nad „Hradčany“ v Třinci - středová komunikace včetně parkoviště a VO“</b>		

Identifikace subdodavatele:			technika prostředí staveb, specializace elektrotechnická zařízení a s tím související realizace příslušných dodávek a prací	2,50%
1.	Název:	Elektroline a.s.		
	Sídlo:	K Ládví 1805/20 184 00 Praha 8		
	Tel./fax:	+420 284 021 111/ +420 284 021 119		
	E-mail:	<a href="mailto:info@elektroline.cz">info@elektroline.cz</a>		
	IČ:	45312338		
	DIČ:	CZ45312338		
	Spisová značka v obch. rejstříku:	zapsaný v OR u Městského soudu v Praze oddíl B, vložka 9880		
	Osoba oprávněná k jednání:	Zdeněk Mrázek a Václav Svoboda		

Celkový objem subdodávek	2,50%
--------------------------	-------

V Ostravě dne: 1.12.2016



*podpis osoby oprávněné jednat za uchazeče*  
Ing. Jan Klimša dle plné moci, ředitel závodu Ostrava

.....  
*doplnit titul, jméno, příjmení a funkci osoby  
oprávněné jednat za uchazeče*



## POŽADAVKY OBJEDNATELE NA PRAVIDLA REALIZACE PŘEDMĚTU ZAKÁZKY

### 1. POVINNÁ IDENTIFIKACE PRACOVNÍKŮ

- Objednatel požaduje jednotnou, jednoznačnou a viditelnou identifikaci všech pracovníků na stavbě.
- Požadavek na jednotnou identifikaci pracovníků se vztahuje na všechny pracovníky po celou dobu stavby, tedy i na pracovníky subdodavatelů.
- Požadavek na jednotnou identifikaci pracovníků se vztahuje na všechny pracovníky po celou dobu stavby, tedy i na pracovníky pracující v extrémnějších podmínkách (např. výkopu).
- Požadavek na jednotnou identifikaci pracovníků se vztahuje na všechny pracovníky po celou dobu stavby, tedy i na pracovníky, kteří vstupují na staveniště za účelem plnění krátkodobého úkolu (např. pracovníci zajišťující dovoz a odvoz materiálu na staveniště).
- Zhotovitel musí zohlednit skutečnosti uvedené výše a zvolit vhodný způsob identifikace.
- Zhotovitel seznámí všechny zúčastněné strany se způsobem jednoznačné identifikace na společném koordinačním jednání.
- Koordinátor BOZP je oprávněn navrhnout Objednateli sankci vůči Zhotoviteli za nesplnění tohoto opatření.

### 2. MIMORÁDNÁ BEZPEČNOSTNÍ OPATŘENÍ

Zhotovitel má povinnost:

- Zajištění zamezení přístupu nepovolaným osobám na staveniště.
- Zajištění všech potřebných úklidových prací.
- Přístupy vně staveniště ve frekventovaných místech ohrazení neprůhledné.

### 3. JEDNOLITOST VZHLEDU REALIZOVANÉHO DÍLA

- Zhotovitel je povinen respektovat požadavek jednotného vzhledu celého realizovaného díla.
- Odsouhlasené vzorky budou uloženy do depozitáře Objednatele na staveništi.
- Objednatel požaduje jednotnost vzhledu celého díla.

### 4. FOTODOKUMENTACE

Způsob zpracování fotodokumentace

- Členění fotodokumentace po jednotlivých objektech a dotčených plochách opatřené samostatnými seznamy pořízené fotodokumentace.
- Každý snímek bude opatřen aktuálním datem pořízení.

#### Užití fotodokumentace

- Jedno aktuální rozpracované vyhotovení fotodokumentace bude po celou dobu stavby na staveništi k okamžité dispozici Objednateli a ostatním zástupcům zúčastněných stran.

#### Fotodokumentace stávajícího stavu před zahájením stavebních prací

- Bude sloužit jako součást pasportizace.
- Bude po celou dobu k dispozici Objednateli a zástupcům TDO na staveništi.
- Fotodokumentace v rozsahu celého zájmového území stavby bude rozčleněná na jednotlivé objekty, komunikace, zpevněné plochy, oplocení, travnaté plochy, zeleně, stálé dopravní značení apod.

#### Fotodokumentace průběhu stavby

- K zakrývaným konstrukcím,
- K sítím a přípojkám před záhozem,
- K dodržení předepsaných technologií,
- K dodržení bezpečnostních opatření,
- K prokázání zařízení staveniště,
- K prokázání užitých materiálů, výrobků a technologií,
- K prokázání všech činností, které jsou specifikovány jako vedlejší a ostatní náklady,
- K prokázání ostatních činností dopravy, odvozu sutí, apod.

#### Fotodokumentace po ukončení realizace

- Zhotovitel pořídí a předá Objednateli fotodokumentaci dokončeného díla.

#### Způsob odevzdání fotodokumentace Objednateli

- Po dokončení stavby Zhotovitel předá kompletní fotodokumentaci opatřenou seznamem (2x CD a 1x tisk) Objednateli jako součást jednoho vyhotovení Dokumentace skutečného provedení stavby. Neodevzdání kompletní fotodokumentace bude důvodem k nepřevzetí dokončené stavby.

### **5. DOPRAVNÍ OMEZENÍ A INFORMACE**

- Zhotovitel navrhne s ohledem na ZOV přechodné dopravní značení a staveništní dopravu.
- Zhotovitel zakreslí řádně do přehledné situace a projedná s dotčenými orgány před společným koordináčním jednáním.

### **6. SOUČINNOST S OBJEDNATELEM**

#### **ZAŠKOLENÍ OBJEDNATELE**

- Objednatel klade důraz na součinnost Zhotovitele v rámci zaškolení personálu Objednatele ve věci technologie v rámci díla instalované nebo dotčené.
- Termíny jednotlivých proškolení smluvní strany dohodnou v dostatečném předstihu a za účasti všech stran se termíny uvedou do zápisu z kontrolních dní.

- Všechny návody a manuály je povinen Zhotovitel předložit obsluze výhradně v českém jazyce, a to již ve fázi proškolení.
- Souhrn těchto návodů a manuálů, opatřený seznamem, bude předán Objednateli v rámci přijímacího řízení, a to výhradně v českém jazyce v 4 vyhotoveních.
- Protokol o zaškolení personálu Objednatele předá Zhotovitel Objednateli nejpozději 1 kalendářní den před dnem odevzdání a převzetí dokončeného díla. Bez tohoto dokladu se nepovažuje dílo za dokončené.

#### **ŠKODY A ZTRÁTY (ODCIZENÍ MAJETKU)**

- Za prokazatelně vzniklé škody na majetku a zjištěné ztráty zjištěné v období ode dne předání staveniště do podpisu Zápisu o odevzdání a převzetí staveniště ručí výhradně Zhotovitel.
- V případě vzniklých škod na cizím majetku Zhotovitel zajistí jejich odstranění na své náklady po předchozím projednání na kontrolním dni se zástupcem Objednatele.
- V případě ztráty (odcizení) majetku je Zhotovitel povinen ztrátu uhradit v plné výši.

#### **DALŠÍ POŽADAVKY OBJEDNATELE:**

- Objednatel si vyhrazuje právo na pořizování vlastní fotodokumentace v průběhu realizace.





OPIS

**Pojistná smlouva (rámcová) č. 7720803195**  
**o stavebním a montážním pojištění proti všem nebezpečím**  
Úsek pojištění hospodářských rizik

**Kooperativa pojišťovna, a.s., Vienna Insurance Group**

se sídlem Praha 8, Pobřežní 665/21, PSČ 186 00, Česká republika  
IČ: 47116617

zapsaná v obchodním rejstříku vedeném Městským soudem v Praze, sp. zn. B 1897  
(dále jen „vedoucí pojistitel“)  
zastoupený na základě zmocnění níže podepsanými osobami

Pracoviště: Kooperativa pojišťovna, a.s., Vienna Insurance Group; Pobřežní 665/21, Praha 8, PSČ 186 00  
tel. [REDACTED]

a

**Allianz pojišťovna a.s.**

se sídlem Ke Štvanici 656/3, 186 00 Praha 8, Česká republika  
IČ: 47115971

zapsaná v obchodním rejstříku vedeném Městským soudem v Praze spis. zn. B 1815  
(dále jen „pojistitel“)  
zastoupený na základě zmocnění níže podepsanými osobami

a

**ČSOB Poistovňa, a.s.**

se sídlem Vajnorská 100/B, 831 04 Bratislava, Slovenská republika  
IČO: 31 325 416

zapsaná v OR OS Bratislava I., odd Sa, vL č. 777/B  
(dále jen „pojistitel“)

Zastoupený: Luc Cools, predseda predstavenstva  
Mag. Martin Daller, člen predstavenstva

Korespondenční adresa: P.O. Box 20, 820 09 Bratislava 29

a

**EUROVIA CS, a.s.**

se sídlem Praha 1, Národní 10, PSČ 113 19  
IČ: 45274924

zapsaná v obchodním rejstříku vedeném Městským soudem v Praze, oddíl B, vložka 1561  
(dále jen „pojistník“)

jednající:

uzavírají

ve smyslu zákona č. 37/2004 Sb. o pojistné smlouvě v platném znění tuto pojistnou smlouvu, která spolu s pojistnými podmínkami pojistitele a přílohami, na které se tato smlouva odvolává, tvoří nedílný celek.



Tato smlouva byla sjednána prostřednictvím pojišťovacího makléře  
**RENOMIA, a.s.**  
se sídlem Brno, Holandská 8, PSČ 639 00  
IČ: 48391301  
(dále jen „pojišťovací makléř“)

Korespondenční adresa pojišťovacího makléře: RENOMIA, a.s., Praha 3, Vlkova 46, PSČ 130 00.

## Článek I. Úvodní ustanovení

1. K tomuto pojištění se vztahují Všeobecné pojistné podmínky pro stavební a montážní pojištění P – 777 / 05, (dále jen „VPP P - 777/05“) a dodatkové pojistné podmínky (dále jen „doložky“) uvedené v článku II. této pojistné smlouvy.
2. Pojištěnými jsou **zhotovitelé – EUROVIA CS, a.s. (pojistník), EUROVIA SK, a.s., IČ 31651518/698 a EUROVIA Sílba, a.s., IČ: 64830551 a objednatelé** jako smluvní strany příslušných smluv o dílo uzavřených za účelem budování specifikovaného stavebního nebo montážního díla, dodávaného pojištěným zhotovitelem v souladu s právními a technickými předpisy (dále jen „budované dílo“).  
Pojištěnými jsou i **subdodavatelé** smluvně zúčastnění na budovaném díle, kteří mají příslušné oprávnění k provádění sjednaných činností a jejichž dodávky jsou zahrnuty do pojistné částky pro budované dílo.  
Pojištěný uplatní svůj nárok na pojistné plnění prostřednictvím zplnomocněného makléře pojistníka.
3. Místem pojištění je pro každé pojištěné budované dílo jeho staveniště / místo montáže na území České republiky a Slovenské republiky.

## Článek II. Předmět pojištění, rozsah pojištění

1. Předmětem pojištění jsou budovaná díla a další věci a položky uvedené v tomto článku, pokud je pro ně sjednána pojistná částka nebo limit plnění.
2. Pro toto pojištění se sjednávají následující **doložky**, které tvoří přílohu této pojistné smlouvy:
  - D 002 – Křížová odpovědnost
  - D 004 – Rozšířené krytí záruční doby
  - D 006 – Zvláštní výdaje za přesčasy, noční práci, práci o státních svátcích, spěšnou dopravu
  - D 100 – Pojištění zkušebního provozu strojů a zařízení
  - D 101 – Zvláštní podmínky pro stavby tunelů a štol
  - D 102 – Podzemní kabely, potrubní a jiná zařízení
  - D 103 – Pojištění porostů a rostlin
  - D 104 – Přehrady a vodní nádrže
  - D 106 – Podmínka pro provádění staveb po úsecích
  - D 107 – Zařízení pro provizorní hromadné ubytování a skladiště
  - D 108 – Podmínka pro zařízení staveniště, nářadí a stroje
  - D 109 – Stavební materiál
  - D 110 – Bezpečnostní opatření
  - D 111 – Odstranění suti ze sesuvu půdy
  - D 112 – Zvláštní podmínky, ohledně protipožárních zařízení a požární bezpečnosti na staveništích
  - D 114 – Hromadné škody
  - D 115 – Pojištění rizika projektanta
  - D 116 – Pojištění částí díla, které byly převzaty nebo uvedeny do provozu
  - D 117 – Vodovodní a kanalizační potrubí
  - D 119 – Stávající majetek
  - D 121 – Zvláštní podmínky pro pilotové základy a pro bednění stavebních jam
  - D 202 – Pojištění stavebních a montážních strojů, nářadí a přístrojů
  - D 220 – Vnitrostátní doprava
  - D 250 – Odcizení (modif.)
  - D 251 – Zpronevěra

- DOB 1 – Elektronická rizika – Výluka  
 DOB 6 – Bonifikace - Vymezení podmínek  
 DOB 7 – Definice jedné pojistné události pro pojistná nebezpečí povodeň, záplava, víchřice, krupobití

### 3. Oddíl I. – Pojištění věci

3.1.	Předmět pojištění	Horní hranice plnění [Kč]	Spoluúčast [Kč]
1.	Celková hodnota stavebních a montážních výkonů (konečné a provizorní výkony, včetně všech materiálů, které se mají stát součástí díla)	2.200.000.000,- <sup>1)</sup>	
	1.1. Max. hodnota jednoho budovaného díla	pro mosty: 300.000.000,- <sup>2)</sup> pro ostatní stavby: 1.000.000.000,- <sup>2)</sup>	viz tab. 3.2. bod 3.
	1.2. Materiál nebo díly dodané objednatelem <sup>3)</sup>	50.000.000,- <sup>2)</sup>	50.000,-
2.	Stávající majetek <sup>3)</sup>	50.000.000,- <sup>2)</sup>	50.000,-
3.	Zařízení a vybavení staveniště <sup>3)</sup>	20.000.000,- <sup>2)</sup>	50.000,-
4.	Stavební a montážní stroje, nářadí a přístroje <sup>3)</sup>	30.000.000,- <sup>2)</sup>	50.000,-
5.	Náklady na stržení, úklid a odvoz zbytků <sup>3)</sup>	20.000.000,- <sup>2)</sup>	50.000,-

<sup>1)</sup> Pojistná částka dle článku XI. VPP P - 777/05

<sup>2)</sup> Limit pojistného plnění dle článku XII., odst. (1) a (2) VPP P - 777/05

<sup>3)</sup> Pojištění na první riziko

3.2.	Smluvní ujednání k Oddílu I. – Pojištění věci
1.	<p>Pojistná částka stanovená pro celkovou hodnotu stavebních a montážních výkonů v článku II., bod 3. (Oddíl I. – Pojištění věci), odst. (tabulka) 3.1., řádek 1. této pojistné smlouvy zahrnuje celkovou předpokládanou a minimální hodnotu všech kontraktů na stavební nebo montážní činnost sjednaných pojistníkem na jeden pojistný rok a je horní hranicí plnění pojistitele za jednu a všechny pojistné události, ke kterým dojde v jednom pojistném roce.</p> <p>Pojistnou částku pro každé jednotlivé budované dílo pojištěné podle této pojistné smlouvy představuje výše kontraktu sjednaného pro toto dílo pojistníkem (tj. cena dle smlouvy o dílo).</p>
2.	<p>Pojištění podle této pojistné smlouvy se vztahuje na budovaná díla do hodnoty (včetně) uvedené v tomto bodě 3. (Oddíl I. – Pojištění věci), odst. (tabulka) 3.1., řádek 1.1. této pojistné smlouvy, která byla zahájena během pojistné doby dle této pojistné smlouvy a jejichž doba výstavby nepřesáhne <b>36 měsíců</b>. Ujednává se, že budovaná díla, u kterých bude jejich hodnota vyšší nebo jejichž doba výstavby přesáhne 36 měsíců nebo jejichž rizikovost přesáhne rámec pojištěným běžně prováděných staveb (<i>např. tunely a podzemní stavby budované hornickým způsobem, vodní stavby a stavby na vodních tocích</i>), nahlásí pojistník nejpozději před zahájením prací prostřednictvím pojišťovacího makléře pojistiteli. Pojistitel rozhodne, zda budou zahrnuty do této pojistné smlouvy nebo pro jejich pojištění bude sjednána individuální pojistná smlouva.</p> <p>Pokud se pojistník účastní na díle jako člen sdružení, za budované dílo ve smyslu této pojistné smlouvy se považuje pouze ta část díla, která je v rámci sdružení realizována pojistníkem a je dále specifikována ve smlouvě o sdružení (případně upřesněna dalšími právními a technickými dokumenty). Na ostatní části díla a členy sdružení se pojištění podle této pojistné smlouvy nevztahuje.</p>

3.	<p>Pro jednotlivé předměty pojištění dle tabulky 3.1 tohoto Oddílu I. se sjednává spoluúčast v závislosti na hodnotě kontraktu takto:</p> <p>spoluúčast 100.000,- Kč v případě kontraktu do 100.000.000,- Kč včetně,</p> <p>spoluúčast 250.000,- Kč v případě kontraktu nad 100.000.000,- Kč do 500.000.000,- Kč včetně,</p> <p>spoluúčast 500.000,- Kč v případě kontraktu nad 500.000.000,- Kč do 1.000.000.000,- Kč včetně,</p> <p>spoluúčast 1.000.000,- Kč v případě kontraktu nad 1.000.000.000,- Kč.</p>
4.	<p>Do pojištění jsou zahrnuta díla (začátek pojištění předchází pojistnou smlouvou) s odchýlnými ujednáními takto:</p> <ol style="list-style-type: none"> <li>1. „<b>Letiště Leoše Janáčka Ostrava, kolejové napojení</b>“ dle dodatku č. 5 k PS 7720537091 se spoluúčastí ve výši <b>10% z pojistného plnění</b> (spoluúčast ve výši sjednané dle pojistné smlouvy se neuplatní).</li> <li>2. „<b>Nosný systém MHD, převádzkový úsek Janíkov dvor -Šafárikovo námestie v Bratislavě, 1. časť Bosákova ulica - Šafárikovo námestie</b>“ - část dodávaná pojištěným sdružením (ostatní - mimo mosty)“ dle dodatku č. 8 k PS 7720537091 (předpokládaná hodnota budovaného díla je 25,300.000,- EUR, předpokládaná doba realizace budovaného díla je do 31.8.2015.).</li> </ol>

#### 4. Oddíl II. – Pojištění odpovědnosti za škodu

Ve smyslu článku II. odst. (3) písm. b) VPP P - 777/05 se pojištění sjednává pro případ právním předpisem stanovené odpovědnosti pojištěného za škodu vzniklou třetí osobě v souvislosti s výstavbou nebo montáží pojištěného budovaného díla dle Oddílu II. VPP P - 777/05 a ujednání této pojistné smlouvy.

4.1.	Rozsah pojištění	Horní hranice plnění [Kč]	Spoluúčast [Kč]
1.	Pojištění odpovědnosti za škodu dle VPP P - 777/05	20,000.000,- <sup>4)</sup>	100.000,-
	1.1. Pojištění následných finančních škod	1,000.000,- <sup>5)</sup>	100.000,-

<sup>4)</sup> Limit pojistného plnění dle článku XVII., odst. (1) VPP P - 777/05 za všechny pojistné události nastalé během pojistné doby.

<sup>5)</sup> Maximální sublimit pojistného plnění v rámci limitu dle položky 1.

#### 5. Pojistné plnění

5.1. Bez ohledu na jiná ujednání je pojistné plnění za všechny pojistné události z příčiny „povodeň“ nastalé během pojistné doby, omezeno limitem pojistného plnění ve výši 100,000.000,-Kč (limit pojistného plnění dle článku XII., odst. (3) VPP P - 777/05).

Pro pojistné události vzniklé z příčiny „povodeň“ se sjednává spoluúčast ve výši 10%, min. spoluúčast dle odst. 3., tab. 3.2., pol. 3 této pojistné smlouvy.

5.2. Bez ohledu na jiná ujednání je pojistné plnění za všechny pojistné události vzniklé z příčiny „vichřice“ nastalé během pojistné doby, omezeno limitem pojistného plnění ve výši 100,000.000,-Kč (limit pojistného plnění dle článku XII., odst. (3) VPP P - 777/05).

Pro pojistné události vzniklé z příčiny „vichřice“ se sjednává spoluúčast ve výši 10%, min. spoluúčast dle odst. 3., tab. 3.2., pol. 3 této pojistné smlouvy.

5.3. Bez ohledu na jiná ujednání je pojistné plnění za všechny pojistné události vzniklé z příčiny „sesuv“ nastalé během pojistné doby, omezeno limitem pojistného plnění ve výši 100,000.000,-Kč (limit pojistného plnění dle článku XII., odst. (3) VPP P - 777/05).

Pro pojistné události vzniklé z příčiny „sesuv“ se sjednává spoluúčast ve výši 10%, min. spoluúčast dle odst. 3., tab. 3.2., pol. 3 této pojistné smlouvy.

5.4. Bez ohledu na jiná ujednání je pojistné plnění za všechny pojistné události vzniklé z příčiny **odcizení**, nastalé během pojistné doby, omezeno limitem pojistného plnění ve výši 50,000.000,-Kč (limit pojistného plnění dle článku XII., odst. (3) VPP P - 777/05).

Pro pojistné události vzniklé z příčiny „odcizení“ se sjednává spoluúčast ve výši 10%, min. 50.000,- Kč.

- 5.5 Pro Oddíl I. - pojištění věci se stanovuje **spoluúčast** jmenovitě ke každému předmětu pojištění. V případě pojistné události nastalé na více předmětech pojištění současně na jednom místě pojištění z téže příčiny se při likvidaci pojistné události od celkové výše pojistného plnění za pojistnou událost odečítá pouze ta spoluúčast, která je nejvyšší ze všech spoluúčastí sjednaných (vypočtených) pro každý jednotlivý předmět pojištění postižený touto pojistnou událostí.

Vznikne-li pojistná událost v důsledku některé z příčin uvedených v předchozích odstavcích tohoto bodu 5., pro níž je sjednána zvláštní spoluúčast, pojistitel odečte pouze tuto zvláštní spoluúčast.

### Článek III. Výše a způsob placení pojistného

1. Pojistitel poskytne slevu za tříletý pojistný program (dlouhodobost) ve výši 10 % z pojistného za každý pojistný rok pojištění dle této smlouvy. V případě výpovědi pojistné smlouvy ze strany pojistníka nebo z důvodu na straně pojistníka (nezaplacení pojistného) před jejím ukončením vrátí pojistník poskytnutou slevu pojistiteli.

2. Roční pojistné za pojistný rok od 1.1.2014 do 31.12.2014 činí:

#### Oddíl I. – Pojištění věci

Roční pojistné ..... **3,434,146,- Kč**  
Sleva za dlouhodobost (10%), za slovenské právní subjekty (10%) a obchodní sleva..... 1,322,146,- Kč  
**Pojistné celkem po odečtení slevy ..... 2,112,000,- Kč**

3. Pojistné je sjednáno jako běžné.

Pojistné období je čtvrtletní. Pojistné je splatné k datům a v částkách takto:

datum: 1.1.2014      částka: 528.000,- Kč  
datum: 1.4.2014      částka: 528.000,- Kč  
datum: 1.7.2014      částka: 528.000,- Kč  
datum: 1.10.2014     částka: 528.000,- Kč

4. Pojistné (včetně slev) za druhý a za třetí pojistný rok bude stanoveno ve výročním aktualizacím dodatku na základě příslušné předpokládané hodnoty obrátu (Celková hodnota stavebních/montážních výkonů) za podmínek této pojistné smlouvy.
5. Pojistník je povinen uhradit pojistné v uvedené výši na účet pojišťovacího makléře č.ú. 450572014/2700 vedený u UniCredit Bank Czech Republic a.s., variabilní symbol: 7720803195.
6. Pojistné se považuje za zaplacené okamžikem připsání pojistného v plné výši na výše uvedený účet.
7. Pojistník se zavazuje, že nejpozději do 30 kalendářních dnů po uplynutí **pojistného roku** nahlásí pojistiteli celkovou hodnotu stavebních a montážních výkonů realizovaných v průběhu pojistného roku. Bude-li tato hodnota vyšší než pojistná částka sjednaná v článku II., bod 3. (Oddíl I. – Pojištění věci), odst. (tabulka) 3.1., řádek 1. této pojistné smlouvy, vzniká pojistiteli nárok na doplatek pojistného za podmínek této smlouvy.

### Článek IV. Hlášení škodných událostí

Vznik škodné události je pojistník (pojištěný) povinen oznámit přímo nebo prostřednictvím pojišťovacího makléře bez zbytečného odkladu na příslušném tiskopisu, dopisem, telefonem, faxem nebo e-mailem pojistiteli na adresu:

#### Škody na území České republiky:

Kooperativa pojišťovna, a.s., Vienna Insurance Group

CENTRUM ZÁKAZNICKÉ PODPORY

Centrální podatelna

664 42 Modřice, Brněnská 634

TEL: 841 105 105, FAX: 547 212 602, 547 212 561

E-mail: podatelna@koop.cz

## Škody na území Slovenské republiky:

### Ústredie

ČSOB Poistovňa, a.s.  
Call centrum likvidácie

### Regionálne centrum

ČSOB Poistovňa, a.s.  
Likvidácia poistných udalostí  
Bojnická 3, 831 04 Bratislava, Fax: 02 / 444 614 48  
Revolučná 2, 010 01 Žilina, Fax: 041 / 50 78 951  
Nám. Osloboditeľov 5, 040 01 Košice, Fax 055 / 61 11 303

V prípade, že bola škodná udalosť oznámena telefonem, faxem alebo e-mailom, je poisťník (pojištěný) povinen dodatečně bez zbytečného odkladu oznámit škodnou udalost' písemně. Hlášení škodné udalosti se považuje za doručené v okamžiku, kdy je doručeno na předepsaném tiskopisu nebo dopisem podepsaným poisťníkem nebo pojištěným na adresu uvedenou výše.

### Článek V. Zvláštní ujednání

1. Pojištění dle oddílu I. a II. této pojistné smlouvy se vztahuje i na výkony prováděné na základě předávacího protokolu za účelem odstranění vad a nedodělků, max. však po dobu 2 měsíců od předání stavby.
2. Pojištění se vztahuje na škody na dopravních stavbách, které vznikly během doby předčasného užívání stavby před jejím předáním objednateli a nejsou způsobeny v důsledku tohoto předčasného užívání.
3. Ujednává se, že pojistitel nahradí náklady na posudky a honoráře soudních znalců, pokud jsou tyto náklady nezbytné v souvislosti s pojistnou událostí. Limit pojistného plnění: 5% z pojistného plnění za škodu na budovaném díle, celkem za pojistný rok maximálně 1,000.000,- Kč.
4. Pojištění následných finančních škod  
Odchylně od čl. III. odst. (3) a čl. XVI. odst. (1) písm. h) VPP P - 777/05 se pojištění vztahuje i na právním předpisem stanovenou odpovědnost pojištěného za jinou majetkovou škodu vyplývající ze škody na zdraví, životě nebo věci jejím poškozením, zničením nebo ztrátou, jestliže z odpovědnosti za škodu na zdraví, životě nebo věci, ze které jiná majetková škoda vyplývá, vznikl nárok na pojistné plnění z pojištění podle tohoto Oddílu II. této pojistné smlouvy.  
Toto pojištění se však mimo výluk uvedených ve VPP P - 777/05, v pojistné smlouvě a jejich doložkách dále nevztahuje na odpovědnost za škodu způsobenou:  
a) prodlením nebo nesplněním závazku nebo smluvní povinnosti,  
b) nedosažením nebo nedodržením požadovaných parametrů,  
Dále se pojištění nevztahuje na pokuty, penále či jiné smluvní, správní nebo trestní sankce nebo platby, které mají represivní, exemplární nebo preventivní charakter.  
Bez ohledu na jakákoli jiná ujednání (např. dle doložky D 002 Křížová odpovědnost) neuhradí pojistitel z pojištění dle tohoto ujednání škodu, za kterou pojištěný odpovídá subjektům pojištěným dle ujednání článku I., odst. 2. této pojistné smlouvy nebo škodu, která vyplývá ze škody na stavebním nebo montážním celku, jehož je pojištěné budované dílo součástí (zpravidla práce a dodávky pro stejného investora).
5. Ujednává se, že na konci každého pojistného roku bude pojistná smlouva aktualizována, vypočteno výsledné roční pojistné a stanoven předpis pojistného pro nadcházející pojistný rok.
6. Pojišťník se zavazuje, že nejpozději do 1.12. pojistného roku nahlásí pojistiteli prostřednictvím zplnomocněného makléře příslušné předpokládané hodnoty obratu (Celková hodnota stavebních/montážních výkonů) na další pojistný rok pro vystavení výročního aktualizacího dodatku ve smyslu bodu 4. Článku III. této pojistné smlouvy



## Článek VI. Pojistná doba

1. Tato pojistná smlouva se uzavírá na dobu od **1. ledna 2014** do **31. prosince 2016** (třiletý pojistný program), která je zároveň pojistnou dobou.
2. Dobou pojištění pro jednotlivá pojištěná budovaná díla je doba jejich výstavby sjednaná v příslušné smlouvě o dílo. Pojištění jednotlivého budovaného díla začíná zahájením jeho výstavby pojištěným, nejdříve však okamžikem účinnosti této pojistné smlouvy a končí pro každé budované dílo v případech vymezených ustanovením článku V. VPP P - 777/05, nejpozději však skončením doby výstavby sjednané v příslušné smlouvě o dílo nebo okamžikem skončení účinnosti této pojistné smlouvy podle toho, co nastane dříve.
3. Po zániku pojištění jednotlivého budovaného díla dle ustanovení článku V. odst. (2) nebo (3) VPP P - 777/05 vstupuje v platnost pojištění dle doložky **D 004** po dobu **12 měsíců**, nejdéle však do **31. 12. 2017**.
4. V případě, že ke dni zániku pojištění dle této pojistné smlouvy bude pokračovat výstavba budovaných děl, která byla zahájena v době pojištění dle této smlouvy, lze sjednat pojištění těchto děl do konce jejich výstavby za předpokladu, že pojistník prostřednictvím zplnomocněného makléře doloží jejich specifikaci, tj. název díla, celkovou hodnotu kontraktu, stupeň rozestavěnosti (hodnota části díla, která má být a doposud nebyla realizována), smlouvu o dílo, projektovou dokumentaci a další podklady potřebné pro stanovení výše pojistného a rozsahu pojištění. Toto ujednání platí, pokud pojistník vznesl požadavek včetně doložení specifikace uvedené výše do zániku pojištění. Rozsah pojištění a výpočet pojistného se bude řídit ujednáními této pojistné smlouvy.
5. Za „**pojistný rok**“ se pro účely této pojistné smlouvy považuje období od 1.1. do 31.12. kalendářního roku.

## Článek VII. Ujednání o soupojištění

1. Na pojištění dle této pojistné smlouvy se podílejí tito pojistitelé:  
Kooperativa pojišťovna, a.s., Vienna Insurance Group, která je vedoucím pojistitelem a přebírá 35 % práv a závazků plynoucích z pojištění dle této pojistné smlouvy.  
Allianz pojišťovna a.s., která je pojistitelem a přebírá 50 % práv a závazků plynoucích z pojištění dle této pojistné smlouvy.  
ČSOB Poistovňa,a.s., která je pojistitelem a přebírá 15 % práv a závazků plynoucích z pojištění dle této pojistné smlouvy.  
Pokud je v textu této smlouvy o soupojištění užitý pojem pojistitel bez bližší specifikace, rozumí se tím vedoucí pojistitel a/nebo pojistitel ve smyslu tohoto bodu 1.
2. Pojistitelé se podílejí na právech (zejména právo na pojistné) a závazcích (zejména závazek poskytnout pojistné plnění) plynoucích z pojištění výše uvedeným podílem.
3. Vzhledem k tomu, že pojištění dle této pojistné smlouvy se týká velkých pojistných rizik v neživotním pojištění a vzhledem k účelu a povaze pojištění se na závazcích plynoucích z pojištění podílí každý z pojistitelů samostatně. Pojistník podpisem této pojistné smlouvy potvrzuje, že je mu tato skutečnost známa a vyjadřuje s ní souhlas.
4. Žádný z pojistitelů neručí za splnění povinností jiného pojistitele.
5. Vedoucí pojistitel:
  - a) stanovuje po dohodě s ostatními pojistiteli pojistně technické podmínky pojištění, včetně výše pojistného,
  - b) spravuje pojištění jménem všech pojistitelů, zejména přijímá oznámení a projevy vůle pojistníka (pojištěného), přijímá oznámení o vzniku pojistné události, vede šetření nezbytná ke zjištění rozsahu povinnosti všech pojistitelů poskytnout pojistné plnění a pokud není níže uvedeno jinak, přijímá pojistné,
  - c) vymáhá dlužné pojistné, uplatňuje postížní právo, realizuje požadavky vyplývající z poznatků pojistitelů o nastalé pojistné události při jejím šetření, pokud není níže uvedeno jinak,
  - d) přijímá oznámení o vinkulaci pojistného plnění (v případech, kdy má být pojistné plnění vinkulováno), vede jejich evidenci a ostatní pojistitele bez zbytečného odkladu o provedení vinkulace pojistného plnění informuje,
  - e) přijímá oznámení a projevy vůle pojistníka ohledně změn rozsahu pojištění a o této skutečnosti bezodkladně informuje ostatní pojistitele. Případnou změnou rozsahu pojištění není dotčen poměr podílů jednotlivých pojistitelů na právech a závazcích plynoucích z pojištění, pokud nebude ujednáno

Jinak. Jestliže pojistitel návrh na rozšíření pojištění odmítne, je vedoucí pojistitel oprávněn sjednat tomu odpovídající pojištění na vlastní vrub. Pokud návrh na rozšíření pojištění odmítne vedoucí pojistitel, je oprávněn sjednat tomu odpovídající pojištění na vlastní vrub pojistitel,

- f) přijímá další oznámení a činí právní úkony, k nimž je určen v níže uvedených ujednáních,
  - g) předává ostatním pojistitelům bez zbytečného odkladu oznámení a projevy vůle pojistníka (pojištěného).
6. Pojistitel:
- a) je povinen přijmout oznámení a projevy vůle pojistníka (pojištěného), které mu byly doručeny, a bez zbytečného odkladu je zaslat vedoucímu pojistiteli,
  - b) zaplatí vedoucímu pojistiteli 2 % ze svého podílu na pojistném jako úhradu nákladů vedoucího pojistitele vzniklých v souvislosti se správou pojištění (dále jen: „odměna za správu pojištění“).
7. Vedoucí pojistitel uhradí pojistiteli příslušný podíl na pojistném snížený o odměnu za správu pojištění, a to do 30 dnů od zaplacení pojistného na účet vedoucího pojistitele. Převod pojistného bude uskutečněn na účet pojistitele u peněžního ústavu a pod variabilním symbolem uvedeným v této pojistné smlouvě.
8. Jestliže je pojistné inkasováno pojišťovací makléřem, poukazuje makléř příslušný podíl na pojistném ve lhůtách a způsobem uvedeným ve smlouvách uzavřených s příslušnými pojistiteli na účty jednotlivých pojistitelů. Vedoucímu pojistiteli poukazuje makléř příslušný podíl na pojistném spolu s odměnou za správu pojištění. Pojistiteli poukazuje makléř příslušný podíl na pojistném snížený o odměnu za správu pojištění.
9. Ujednání předchozích bodů tohoto článku se přiměřeně použijí pro převod pojistného, které bylo vedoucí pojistitelem vymoženo v rámci vymáhání dlužného pojistného (pojistného po splatnosti), pro převod plateb vymožených vedoucí pojistitelem při uplatňování postizního práva, a s výjimkou uvedenou níže i pro veškeré další platby uskutečňované jednotlivými pojistiteli (např. vrácení tzv. nespotřebovaného pojistného). Pojistitel je povinen uhradit vedoucímu pojistiteli tyto platby do 30 dnů od výzvy vedoucího pojistitele k jejich zaplacení.
10. Pokud pojistné plnění z pojistné události nepřesáhne 1 mil. Kč, vyplatí vedoucí pojistitel pojistné plnění oprávněné osobě v celé výši a vyúčtuje příslušný podíl na pojistném plnění pojistiteli. Pojistitel je v tomto případě vázán rozhodnutím vedoucího pojistitele o vyplacení pojistného plnění a jeho výši.
11. V případě pojistné události, u níž je z výsledků zahájeného šetření zřejmé, že pojistné plnění přesáhne 1 mil. Kč, přizve vedoucí pojistitel pojistitele k šetření pojistné události. Vedoucí pojistitel je oprávněn vyplatit pojistné plnění oprávněné osobě za pojistitele po skončení šetření, jemuž předchází písemný souhlas pojistitele s rozsahem jeho povinnosti plnit. Po poskytnutí pojistného plnění vyúčtuje vedoucí pojistitel pojistiteli jeho podíl na pojistném plnění.
- Pojistitel je povinen:
- a) v případě, že vedoucí pojistitel vyplatil pojistné plnění oprávněné osobě za pojistitele, uhradit vedoucímu pojistiteli svůj podíl na pojistném plnění do 10 dnů od výzvy vedoucího pojistitele k jeho zaplacení,
  - b) v případě, že vedoucí pojistitel vyplatil zálohu na pojistné plnění za pojistitele, uhradit vedoucímu pojistiteli svůj podíl na této záloze do 10 dnů od výzvy vedoucího pojistitele k jeho zaplacení,
  - c) v případě, že vedoucí pojistitel nevyplácí pojistné plnění oprávněné osobě za pojistitele, je pojistitel povinen vyplatit pojistné plnění samostatně; to platí zejména v případě, kdy pojistitel nesouhlasí s rozsahem jeho povinnosti plnit podle šetření vedoucího pojistitele.
12. Vedoucí pojistitel je oprávněn v souladu s platnými právními předpisy, příslušnými VPP a smluvními ujednáními této pojistné smlouvy vypovědět pojištění sjednané touto pojistnou smlouvou. O tomto svém záměru předem písemně informuje ostatní pojistitele, kteří jsou v takovém případě vázáni rozhodnutím vedoucího pojistitele a k výpovědi pojištění se připojí.
13. Pojistitel je oprávněn v souladu s platnými právními předpisy, příslušnými VPP a smluvními ujednáními této pojistné smlouvy vypovědět svůj podíl na právech a závazcích plynoucích z pojištění dle této pojistné smlouvy. O tomto svém záměru předem písemně informuje vedoucího pojistitele, který povede příslušná jednání k nalezení řešení (např. vstup nového pojistitele do práv a závazků plynoucích ze pojištění, apod.).
14. Závazky vzniklé z pojištění dle této pojistné smlouvy se vypořádají:
- a) ke dni zániku účinnosti pojištění dle této pojistné smlouvy,
  - b) ke dni zániku účasti pojistitele na pojištění dle této pojistné smlouvy.
- Vždy však platí, že při vypořádání těchto závazků se zohledňují i rezervy na již nahlášené, ale dosud neuhrazené škody. V případě uplatnění oprávněného nároku na plnění ze pojištění dle této pojistné smlouvy po zániku jeho účinnosti, jsou ostatní pojistitelé povinni se na pojistném plnění podílet ve výši odpovídající jejich účasti na tomto pojištění.

**Článek VIII.**  
**Závěrečná ustanovení**

1. Pojistník podpísem této smlouvy prohlašuje, že byl před jejím uzavřením jasně a srozumitelně seznámen s pojistnými podmínkami pojistitele a doložkami, které se vztahují k pojištění vzniklému na základě této smlouvy a že mu byly oznámeny informace v souladu s ustanovením § 65 a násl. zák. č. 37/2004 Sb., o pojistné smlouvě.
2. Pojistník podpísem pojistné smlouvy prohlašuje, že byl informován o rozsahu a účelu zpracování jeho osobních údajů a o právu přístupu k nim v souladu s ustanovením § 11, 12, 21 zákona č. 101/2000 Sb. o ochraně osobních údajů.
3. Vypoví-li pojistnou smlouvu pojistník před uplynutím sjednané doby platnosti pojistné smlouvy, je pojistník povinen doplatit pojistiteli rozdíl pojistného odpovídající slevě poskytnuté za sjednanou dobu pojištění, a to se zpětnou platností od počátku pojištění. Nárok na vrácení poskytnuté slevy za sjednanou dobu pojištění má pojistitel i v případech, kdy pojištění zanikne z jiných důvodů před dohodnutým termínem, s výjimkou zániku předmětu pojištění a změny vlastníka pojištěné věci.
4. Pojistitel poskytne pojistníkovi bonifikaci ve smyslu Doložky DOB6 – Bonifikace. Pojistitel na základě písemné žádosti pojistníka provede vyhodnocení škodního průběhu pojistné smlouvy za hodnocené období, které je shodné s pojistnou dobou, na niž je smlouva sjednána. Bude-li skutečné škodní procento pojistné smlouvy nižší než procento smluvně stanovené, přizná pojistitel bonifikaci následovně:

Škodní průběh	výše bonifikace
5%	25%
do 10%	20%
do 20%	10%

5. Pojistník prohlašuje, že uzavřel s pojišťovacím makléřem smlouvu, na jejímž základě pojišťovací makléř vykonává zprostředkovatelskou činnost v pojišťovníctví pro pojistníka, a to v rozsahu této smlouvy. Smluvní strany se dohodly, že veškeré písemnosti mající vztah k pojištění sjednanému touto pojistnou smlouvou doručované pojistitelem pojistníkovi nebo pojištěnému se považují za doručené pojistníkovi nebo pojištěnému doručením pojišťovacímu makléři. Odchylně od čl. XXV. VPP P - 777/05 se pro tento případ „adresátem“ rozumí pojišťovací makléř. Dále se smluvní strany dohodly, že veškeré písemnosti mající vztah k pojištění sjednanému touto pojistnou smlouvou doručené pojišťovacím makléřem za pojistníka nebo pojištěného pojistiteli se považují za doručené pojistiteli od pojistníka nebo pojištěného.
6. Pojistná smlouva byla vypracována v šesti stejnopisech, pojistník, pojistitel a pojišťovací makléř obdrží každý po jednom stejnopisu, vedoucí pojistitel obdrží dva stejnopisy.
7. Stejnopis této pojistné smlouvy, který obdrží pojistník, je zároveň potvrzením o uzavření pojistné smlouvy (pojistkou) ve smyslu zákona o pojistné smlouvě.
8. Tato pojistná smlouva obsahuje 9 stran a 1 přílohu. Její součástí jsou pojistné podmínky pojistitele uvedené v článku I. odst. 1. této smlouvy.

Výčet příloh: příloha č. 1 - Doložky

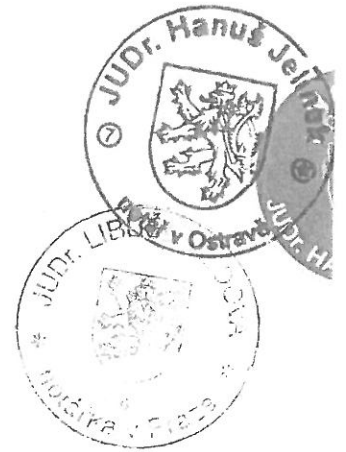
Za vedoucího pojistitele:  
V Praze dne 16. 12. 2013

Za pojistitele: *M. H. Dobš*  
V Praze dne .....

Za pojistitele: *20/12/13*  
V Praze dne .....

Za pojistníka: *20.12.2013*  
V Praze dne .....





Ověření - vidimace  
ověřuji, že tento opis složený z 9 listů  
doslovně souhlasí s listinou, z níž byl pořízen,  
složenou z 9 listů

V Praze dne 19-12-2014  
*Anna Metelická*  
Anna Metelická  
notářská tajemnice  
pověřená JUDr. Libuše Vildovou  
notářská kancelář v Praze



OVĚŘENÍ - VIDIMACE 3  
Ověřuji, že tento opis složený z 5  
listů doslovně souhlasí s listinou,  
z níž byl pořízen, složenou z 9  
listů. 28.01.2015  
V Ostravě dne .....  
Notář JUDr. Hanuš JELÍNEK



notářská tajemnice  
pověřená notářem





**Kooperativa**

VIENNA INSURANCE GROUP

DPIS

**Dodatek č. 21 k pojistné smlouvě (rámcová) č. 7720803195  
pro stavební a montážní pojištění  
(aktualizace pojistné smlouvy)  
Úsek pojištění hospodářských rizik**

**Kooperativa pojišťovna, a.s., Vienna Insurance Group**

se sídlem Praha 8, Pobřežní 665/21, PSČ 186 00, Česká republika

IČO: 47116617

zapsaná v obchodním rejstříku vedeném Městským soudem v Praze, sp. zn. B 1897  
(dále jen „vedoucí pojistitel“)

zastoupený na základě zmocnění níže podepsanými osobami

Pracoviště: Kooperativa pojišťovna, a.s., Vienna Insurance Group, Pobřežní 665/21, Praha 8, PSČ 186 00  
tel. [REDACTED]

a

**Allianz pojišťovna a.s.**

se sídlem Ké Štvanici 656/3, 186 00 Praha 8, Česká republika

IČO: 47115971

zapsaná v obchodním rejstříku vedeném Městským soudem v Praze spis. zn. B 1815  
(dále jen „pojistitel“)

zastoupený na základě zmocnění níže podepsanými osobami

a

**ČSOB Poistovňa, a.s.**

se sídlem Vajnorská 100/B, 831 04 Bratislava, Slovenská republika

IČO: 31 325 416

zapsaná v OR OS Bratislava I., odd Sa, vl. č. 444/B  
(dále jen „pojistitel“)

zastoupený na základě zmocnění níže podepsanými osobami

Korespondenční adresa: P.O. Box 20, 820 09 Bratislava 29

a

**EUROVIA CS, a.s.**

se sídlem Praha 1, Národní 138/10, PSČ 110 00

IČO: 45274924

zapsaná v obchodním rejstříku vedeném Městským soudem v Praze, oddíl B, vložka 1561  
(dále jen „pojistitel“)

zastoupený na základě zmocnění níže podepsanými osobami

uzavírají

ve smyslu zákona č. 89/2012 Sb., občanského zákoníku, tento dodatek, který spolu s výše uvedenou pojistnou smlouvou, pojistnými podmínkami pojistitele a přílohami, na které se pojistná smlouva (ve znění tohoto dodatku) odvolává, tvoří nedílný celek.

Tento dodatek byl sjednán prostřednictvím pojišťovacího makléře

**RENOMIA, a.s.**

**se sídlem Brno, Holandská 8, PSČ 639 00**

**IČO: 48391301**

(dále jen „**pojišťovací makléř**“)

Korespondenční adresa pojišťovacího makléře: RENOMIA, a.s., Praha 3, Vlčkova 46, PSČ 130 00.

S účinností od 01.01.2017 zní výše uvedená pojistná smlouva (včetně výše uvedených údajů o výše uvedených subjektech) takto \*:

\* pokud se v tomto novém znění používá pojem „tento dodatek“, považuje se za něj tento dodatek

## **Článek I. Úvodní ustanovení**

1. Pojištěnými jsou:
  - a) Pojistník jako zhotovitel
  - b) Pojištěnými jsou **zhotovitelé EUROVIA CS, a.s. (pojistník) se sídlem Praha 1, Národní 138/10, PSČ 110 00, EUROVIA SK, a.s., IČO 31651518, EUROVIA Silba, a.s., IČO: 64830551 a PREFA PRO, a.s., IČO: 03087344.**
  - c) Objednatelé ve smyslu ustanovení čl. 7 VPP P-777/14
  - d) Subdodavatelé ve smyslu ustanovení čl. 7 VPP P-777/14
2. Tato pojistná smlouva se uzavírá na dobu od 01.01.2014 (počátek pojištění) do 31.12.2019 (konec pojištění).

Pojistník a pojistitel se dohodli, že pojištění dle této pojistné smlouvy uplynutím pojistné doby nezaniká a pojištění/pojistná doba se prodlužuje vždy o jeden pojistný rok, pokud pojistitel nebo pojistník nejméně šest týdnů před uplynutím pojistné doby druhé straně písemnou formou nesdělí, že na dalším trvání pojištění nemá zájem.
3. Pojištění jednotlivého budovaného díla začíná okamžikem:
  - a) zahájení prací na pojištěném budovaném díle v místě pojištění, nebo
  - b) dnem uvedeným v příslušné písemné smlouvě o dílo jako den zahájení budování tohoto díla, nebo
  - c) dnem uvedeným v této pojistné smlouvě jako počátek pojištění, podle toho, co nastane nejpozději.
4. Pojištění jednotlivého budovaného díla končí:
  - a) dnem uvedeným v příslušné písemné smlouvě o dílo jako den konce výstavby/montáže tohoto díla,
  - b) v případech vymezených v čl. 5 VPP P-777/14,
  - c) dnem konce pojištění podle této pojistné smlouvy, podle toho, co nastane nejdříve.
5. Pojištění zkušebního provozu před předáním budovaného díla nebo jeho částí objednateli je sjednáno ve smyslu ustanovení čl. 5 odst. 2) písm. c) a odst. 3) písm. c) VPP P-777/14.
6. Po zániku pojištění dle ustanovení čl. 5 odst. 2) nebo 3) VPP P-777/14 vstupuje v platnost pojištění dle doložky D 004 Rozšířené pojištění záruční doby po dobu 24 měsíců, nejdéle však do 31.12.2021, a to pouze pro budovaná díla, která byla zahájena po 13.06.2016 (dle dodatku č. 19.).
7. V případě, že ke dni zániku pojištění dle této pojistné smlouvy bude pokračovat výstavba budovaných děl, která byla zahájena v době pojištění dle této smlouvy, budou tato díla pojištěna do konce jejich výstavby/montáže dodatkem sjednaným k této pojistné smlouvě, avšak pouze na základě písemné žádosti pojistníka dodané pojistiteli do zániku pojištění. Žádost musí obsahovat seznam rozestavěných staveb s uvedením názvu díla, místa pojištění, celkové hodnoty díla, hodnoty části zbývajících k dokončení, začátku a

konec výstavby. Pojistitel následně vystaví návrh dodatku na pojištění rozestavěných budovaných děl dle individuálních podmínek.

## Článek II.

### Druhy a způsoby pojištění, předměty a rozsah pojištění

1. Předmětem pojištění jsou budovaná díla zahájená během pojistné doby, pokud byla zahájena na základě řádně uzavřené příslušné písemné smlouvy o dílo.
2. Ujednává se, že se pojištění podle této pojistné smlouvy vztahuje i na budovaná díla, která splňují ostatní podmínky této smlouvy a na jejichž realizaci není sjednána smlouva o dílo – jsou realizována na základě objednávky.  
S ohledem na výše uvedené se dále ujednává, že pro účely tohoto pojištění se v pojistných podmínkách VPP P-777/14 a v této pojistné smlouvě slovní spojení „smlouva o dílo“ nahrazuje slovním spojením „smlouva o dílo a objednávka“.
3. Za pojištěná budovaná díla se dle této pojistné smlouvy považují:
  - pojištěným běžně prováděné stavby a jejich změnyPojištění se nevztahuje na:
  - tunely
  - stavby na vodních tocích (jezy, přehrady, vodní elektrárny, vodní cesty, apod.).
4. Vztahuje-li se pojištění sjednané touto pojistnou smlouvou i na další věci uvedené v pojistné smlouvě ve smyslu čl. 2 odst. 1) písm. c) VPP P-777/14, platí pro takové pojištění i vyluky a omezení uvedené v pojistných podmínkách, pokud v pojistné smlouvě nebo příslušné doložce není ujednáno jinak.
5. Místo pojištění je pro každé pojištěné budované dílo jeho staveniště nebo místo montáže na území České republiky a Slovenské republiky.
6. Pravidla pro stanovení výše pojistného plnění jsou podrobně upravena v pojistných podmínkách vztahujících se ke sjednanému pojištění a v dalších ustanoveních této pojistné smlouvy. Na stanovení výše pojistného plnění tedy může mít vliv např. stupeň opotřebení, provedení opravy či znovupořízení nebo způsob zabezpečení pojištěných věcí.
7. K pojištění se vztahují:  
**Všeobecné pojistné podmínky pro stavební a montážní pojištění P-777/14** (také jen „VPP P-777/14“)

a

#### Doložky

- D 002 – Křížová odpovědnost
- D 004 – Rozšířené krytí záruční doby
- D 006 – Zvláštní výdaje za přesčasy, noční práci, práci o státních svátcích, spěšnou dopravu
- D 100 – Pojištění zkušebního provozu strojů a zařízení
- D 101 – Zvláštní podmínky pro stavby tunelů a štol
- D 102 – Podzemní kabely, potrubní a jiná zařízení
- D 103 – Pojištění porostů a rostlin
- D 104 – Přehrady a vodní nádrže
- D 106 – Podmínka pro provádění staveb po úsecích
- D 107 – Zařízení pro provizorní hromadné ubytování a skladiště
- D 108 – Podmínka pro zařízení staveniště, nářadí a stroje
- D 109 – Stavební materiál
- D 110 – Bezpečnostní opatření
- D 111 – Odstranění suti ze sesuvu půdy
- D 112 – Zvláštní podmínky, ohledně protipožárních zařízení a požární bezpečnosti na staveništích
- D 114 – Sériové škody
- D 115 – Pojištění rizika projektanta

- D 116 – Pojištění částí díla, které byly převzaty nebo uvedeny do provozu  
 D 117 – Vodovodní a kanalizační potrubí  
 D 119 – Stávající majetek  
 D 121 – Zvláštní podmínky pro pilotové základy a pro bednění stavebních jam  
 D 202 – Pojištění stavebních a montážních strojů, nářadí a přístrojů  
 D 220 – Vnitrostátní doprava  
 D 250 – Odcizení (modif.)  
 DOB 7 – Definice jedné pojistné události pro pojistná nebezpečí povodeň, záplava, víchřice, krupobití  
 Doložka DOB6 - Bonifikace - Vymezení podmínek

#### Oddíl I. – Pojištění věci

6.1.	Předmět pojištění	Horní hranice plnění [Kč]	Spoluúčast [Kč]
1.	Celková hodnota stavebních a montážních výkonů (konečné a provizorní výkony, včetně všech materiálů, které se mají stát součástí díla, vyjma materiálu nebo dílů dodaných objednatelem)	2,200.000.000,- <sup>2)</sup>	
2.	Maximální hodnota jednoho budovaného díla (vyjma materiálu nebo dílů dodaných objednatelem)	Pro mosty: 300.000.000,- <sup>2)</sup> Pro ostatní stavby: 1,000.000.000,- <sup>2)</sup>	Viz.tab. bod 6.3.
3.	Materiál nebo díly dodané objednatelem <sup>3)</sup>	50.000.000,- <sup>2)</sup>	50.000,-
4.	Stávající majetek <sup>3)</sup>	50.000.000,- <sup>2)</sup>	50.000,-
5.	Zařízení a vybavení staveniště <sup>3)</sup>	20.000.000,- <sup>2)</sup>	50.000,-
6.	Stavební a montážní stroje, nářadí a přístroje <sup>3)</sup>	30.000.000,- <sup>2)</sup>	50.000,-
7.	Náklady na stržení, úklid a odvoz zbytků <sup>3)</sup>	20.000.000,- <sup>2)</sup>	50.000,-

<sup>1)</sup> Pojistná částka dle čl. 12 VPP P-777/14.

<sup>2)</sup> Limit pojistného plnění pro jednu a pro všechny pojistné události nastalé během jednoho pojistného roku odchylně od čl. 13 odst. 2) VPP P-777/14.

<sup>3)</sup> Pojištění na první riziko dle čl. 13 odst. 1) písm. a) VPP P-777/14.

#### 6.2. Smluvní ujednání k Oddílu I. – Pojištění věci

- Pojistná částka stanovená pro celkovou hodnotu stavebních a montážních výkonů v bodě 6. (Oddíl I. – Pojištění věci) odst. 6.1. řádek 1. této pojistné smlouvy zahrnuje celkové stavební a montážní výkony realizované v rámci všech pojištěných budovaných děl v průběhu jednoho pojistného roku.

- Pojištění dle této pojistné smlouvy se nevztahuje na budovaná díla, jejichž hodnota je vyšší než částka uvedená v bodě 6. (Oddíl I. – Pojištění věci) odst. 6.1. řádek 2. nebo jejichž doba výstavby přesáhne 36 měsíců nebo na kterých se pojistník účastní jako účastník sdružení.

Pokud se pojistník účastní na díle jako člen sdružení, za budované dílo ve smyslu této pojistné smlouvy se považuje pouze ta část díla, která je v rámci sdružení realizována pojistníkem a je dále specifikována ve smlouvě o sdružení (případně upřesněna dalšími právními a technickými dokumenty). Na ostatní části díla a členy sdružení se pojištění podle této pojistné smlouvy nevztahuje.

Ujednává se však, že pokud pojistník nahlásí nejpozději 5 dní před zahájením prací pojistiteli budovaná díla, u kterých bude jejich hodnota vyšší než částka uvedená v bodě 6. (Oddíl I. – Pojištění věci) odst. 6.1. řádek 2. nebo která nepatří mezi díla uvedená v čl. II. odst. 1 této pojistné smlouvy nebo jejichž doba výstavby přesáhne 36 měsíců nebo na kterých se pojistník účastní jako účastník sdružení, pojistitel rozhodne o jejich pojištění individuálně.

6.3.	Pro jednotlivé předměty pojištění dle tabulky 6.1 tohoto Oddílu I. se sjednává spoluúčast v závislosti na hodnotě kontraktu takto: spoluúčast 100.000,- Kč v případě kontraktu do 100.000.000,- Kč včetně, spoluúčast 250.000,- Kč v případě kontraktu nad 100.000.000,- Kč do 500.000.000,- Kč včetně, spoluúčast 500.000,- Kč v případě kontraktu nad 500.000.000,- Kč do 1,000.000.000,- Kč včetně, spoluúčast 1,000.000,- Kč v případě kontraktu nad 1,000.000.000,- Kč.
------	--

### 7. Oddíl II. – Pojištění odpovědnosti za újmu způsobenou třetí osobě

7.1.	Rozsah pojištění	Horní hranice plnění [Kč]	Spoluúčast [Kč]
1.	Pojištění odpovědnosti za újmu způsobenou třetí osobě	20.000.000,- <sup>4)</sup>	100.000,- <sup>6)</sup>
	1.1. Pojištění následných finančních škod	1.000.000,- <sup>5)</sup>	100.000,-

<sup>4)</sup> Limit pojistného plnění pro jednu a pro všechny pojistné události nastalé během jednoho pojistného roku odchylně od čl. 19 odst. 1) VPP P-777/14.

<sup>5)</sup> Sublimit pojistného plnění pro jednu a pro všechny pojistné události nastalé během jednoho pojistného roku odchylně od čl. 19 odst. 2) VPP P-777/14 v rámci limitu dle řádku 1.

### 8. Pojistné plnění

- 8.1** Pojistné plnění ze všech pojištění sjednaných touto pojistnou smlouvou, v souhrnu za jednu a všechny pojistné události způsobené povodní nebo záplavou, nastalé v průběhu jednoho pojistného roku, je omezeno limitem pojistného plnění ve výši **100.000.000,- Kč**; tím nejsou dotčena jiná ujednání, z nichž vyplývá povinnost pojistitele poskytnout pojistné plnění v nižší nebo stejné výši.  
Pro každou pojistnou událost způsobenou povodní nebo záplavou se sjednává spoluúčast ve výši **10 %**, **min. spoluúčast dle tab. 6.3**; pro pojištěná budovaná díla, u kterých je objednatel ŘSD ČR (IČO: 65993390) nebo SŽDC, státní organizace (IČO: 70994234), však platí pouze spoluúčast uvedená v tabulce 6.3.
- 8.2** V rámci limitu pojistného plnění uvedeného v bodě 8.1 se však pro všechny pojistné události nastalé v průběhu trvání pojištění, které vzniknou povodní nebo záplavou v záplavovém území (stanovené dle zák. č. 254/2001 Sb., o vodách a o změně některých zákonů (vodní zákon), vyhl. č. 236/2002 Sb., o způsobu a rozsahu zpracování návrhu a stanovení záplavových území ve znění pozdějších předpisů) vymezeném záplavovou čarou tzv. dvacetileté vody (tj. území s periodicitou povodně 20 let – výskyt povodně, který je dosažen nebo překročen průměrně jedenkrát za 20 let) sjednává maximální roční limit pojistného plnění ve výši **500 tis. Kč**. Tím nejsou dotčena jiná ujednání, z nichž vyplývá povinnost pojistitele poskytnout pojistné plnění v nižší nebo stejné výši; pro pojištěná budovaná díla, u kterých je objednatel ŘSD ČR (IČO: 65993390) nebo SŽDC, státní organizace (IČO: 70994234), však toto ujednání neplatí.
- 8.3** Pojistné plnění ze všech pojištění sjednaných touto pojistnou smlouvou, v souhrnu za jednu a všechny pojistné události způsobené vichřicí nebo krupobitím, nastalé v průběhu jednoho pojistného roku, je omezeno limitem pojistného plnění ve výši **100.000.000,- Kč**; tím nejsou dotčena jiná ujednání, z nichž vyplývá povinnost pojistitele poskytnout pojistné plnění v nižší nebo stejné výši.  
Pro každou pojistnou událost způsobenou vichřicí nebo krupobitím se sjednává spoluúčast ve výši **10 %**, **min. spoluúčast dle tab. 6.3**; pro pojištěná budovaná díla, u kterých je objednatel ŘSD ČR (IČO: 65993390) nebo SŽDC, státní organizace (IČO: 70994234), však platí pouze spoluúčast uvedená v tabulce 6.3.
- 8.4** Pojistné plnění ze všech pojištění sjednaných touto pojistnou smlouvou, v souhrnu za jednu a všechny pojistné události způsobené sesouváním půdy, zřícením skal nebo zemin, sesouváním nebo zřícením lavin, zemětřesením, tíhou sněhu nebo námrazy nastalé v průběhu jednoho pojistného roku, je omezeno limitem pojistného plnění ve výši **100.000.000,- Kč**; tím nejsou dotčena jiná ujednání, z nichž vyplývá povinnost pojistitele poskytnout pojistné plnění v nižší nebo stejné výši.  
Pro každou pojistnou událost způsobenou sesouváním půdy, zřícením skal nebo zemin, sesouváním nebo zřícením lavin, zemětřesením, tíhou sněhu nebo námrazy se sjednává spoluúčast ve výši **10 %**, **min.**

spoluúčast dle tab. 6.3.; pro pojištěná budovaná díla, u kterých je objednatelům ŘSD ČR (IČO: 65993390) nebo SŽDC, státní organizace (IČO: 70994234), však platí pouze spoluúčast uvedená v tabulce 6.3..

- 8.5 Pojistné plnění ze všech pojištění sjednaných touto pojistnou smlouvou, v souhrnu za jednu a všechny pojistné události způsobené odcizením pojištěné věci nastalé v průběhu jednoho pojistného roku, je omezeno limitem pojistného plnění ve výši **50.000.000,- Kč**; tím nejsou dotčena jiná ujednání, z nichž vyplývá povinnost pojistitele poskytnout pojistné plnění v nižší nebo stejné výši.

Pro každou pojistnou událost způsobenou odcizením se sjednává spoluúčast ve výši **50.000,- Kč**.

- 8.6 Pro bod 6. Oddíl I. - pojištění věci se ujednává:

V případě pojistné události vzniklé současně z téže příčiny na více pojištěných věcech v jednom místě pojištění se od celkové výše pojistného plnění z jedné pojistné události odečítá pouze ta spoluúčast, která je nejvyšší ze všech spoluúčastí sjednaných (vypočtených) pro každou pojištěnou věc postiženou takovou pojistnou událostí. To neplatí, je-li pro oprávněnou osobu výhodnější odečtení spoluúčastí sjednaných pro jednotlivé pojištěné věci postižené pojistnou událostí samostatně.

Avšak v případě pojistné události vzniklé v důsledku některé z příčin uvedených v předchozích odstavcích bodu 8. Pojistné plnění v jednom místě pojištění se od celkové výše pojistného plnění z jedné pojistné události odečítá pouze ta spoluúčast, která je pro tuto příčinu sjednána (tj. bez ohledu na to, jaké spoluúčasti jsou sjednány jinde než v bodu 8. Pojistné plnění).

### Článek III.

#### Výše a způsob placení pojistného

1. Pojistitel poskytne slevu za tříletý pojistný program (dlouhodobost) ve výši 10 % z pojistného za každý pojistný rok pojištění dle této smlouvy. V případě výpovědi pojistné smlouvy ze strany pojistníka nebo z důvodu na straně pojistníka (nezaplacení pojistného) před jejím ukončením, vrátí pojistník poskytnutou slevu pojistiteli.

2. Roční pojistné za pojistný rok od 01.01.2017 do 31.12.2017 činí:

Oddíl I. – Pojištění věci a Oddíl II. – Pojištění odpovědnosti za újmu způsobenou třetí osobě

Roční pojistné ..... 3.124.000,- Kč

Sleva za dlouhodobost a obchodní sleva v celkové výši 30 %

(sleva za období 01.01.2017 – 31.12.2019)

..... 937.200,- Kč

**Celkové pojistné za sjednaná pojištění po slevách za jeden pojistný rok činí..... 2.186.800,- Kč**

3. Pojistné dle této pojistné smlouvy je stanoveno bez daně (odvodu) za rizika umístěná na území Slovenska. Smluvní strany se dohodly, že v případě zavedení pojistné daně (odvodu), kterou bude po nabytí účinnosti příslušných právních předpisů na území Slovenska pojistitel povinen odvést, se pojistník zavazuje uhradit nad rámec pojistného předepsaného v této pojistné smlouvě i náklady odpovídající této daňové povinnosti (odvodu).
4. Ujednává se, že pojistník uhradí **zálohové a minimální pojistné ve výši 80%** z celkového pojistného uvedeného v bodě 2., tj. **1.749.440,- Kč**; za jeden pojistný rok; v dalších pojistných rocích je zálohovým a minimálním pojistným pojistné sjednané pro příslušný pojistný rok.
5. Pojistné je sjednáno jako běžné. Pojistné období je čtvrtletní. Zálohové a minimální pojistné je splatné k datům a v částkách takto:

datum: 15.1.2017 částka: 437.360,- Kč

datum: 15.4.2017 částka: 437.360,- Kč

datum: 15.7.2017 částka: 437.360,- Kč

datum: 15.10.2017 částka: 437.360,- Kč



Pojistné (včetně slev) za další pojistné roky bude stanoveno ve výročním aktualizacím dodatku na základě příslušné předpokládané hodnoty obratu (Celková hodnota stavebních/montážních výkonů) za podmínek této pojistné smlouvy. Nebude-li aktualizacím dodatek uzavřen přesto, že pojistná smlouva zůstává v platnosti, pojistné bude uhrazeno v částkách a ke dnům příslušného roku podle odst. 5. tohoto článku.

Pojistník je povinen uhradit pojistné v uvedené výši na účet pojišťovacího makléře č.ú. 5030018888/5500 vedený u Raiffeisenbank a.s., variabilní symbol: 7720803195. Pojistné se považuje za zaplacené okamžikem připsání pojistného v plné výši na výše uvedený účet.

6. Pojistník se zavazuje, že nejpozději do 30. kalendářních dnů po konci pojistného roku nahlásí pojistiteli celkovou hodnotu stavebních a montážních výkonů realizovaných v průběhu uplynulého jednoho pojistného roku. Bude-li tato hodnota vyšší než částka 1,760.000.000,- Kč (tj. 80 % z částky sjednané v čl. II. bod 6. (Oddíl I. – Pojištění věci) odst. 6.1. řádek 1. této pojistné smlouvy), vzniká pojistiteli nárok na doplatek pojistného stanovený jako součin jejich rozdílu a sazby 0,99 promile; na takto stanovené pojistné se již neaplikují žádné slevy ani přírázky uvedené v bodu 1., neboť jsou již v této sazbě zohledněny.

#### Článek IV. Hlášení škodných událostí

1. Vznik škodné události je pojistník (pojištěný) povinen oznámit přímo nebo prostřednictvím zplnomocněného pojišťovacího makléře bez zbytečného odkladu na jeden z níže uvedených kontaktních údajů:

##### Škody na území České republiky:

Kooperativa pojišťovna, a.s., Vienna Insurance Group  
CENTRUM ZÁKAZNICKÉ PODPORY  
Centrální podatelna  
Brněnská 634,  
664 42 Modřice  
Tel.: [redacted]  
fax: [redacted]  
E-mail: [redacted]  
www.koop.cz

##### Škody na území Slovenské republiky:

Ústredie  
ČSOB Poisťovňa, a.s.  
Call centrum likvidácie  
[redacted]  
Regionálne centrum  
ČSOB Poisťovňa, a.s.  
Likvidácia poistných udalostí  
Bojnická 3, 831 04 Bratislava, Fax: [redacted]  
Revolučná 2, 010 01 Žilina, Fax: [redacted]  
Nám. Osloboditeľov 5, 040 01 Košice, [redacted]

V případě, že byla škodná událost oznámena telefonem, faxem nebo e-mailem, je pojistník (pojištěný) povinen dodatečně bez zbytečného odkladu oznámit škodnou událost písemně. Hlášení škodné události se považuje za doručené v okamžiku, kdy je doručeno na předepsaném tiskopisu nebo dopisem podepsaným pojistníkem nebo pojištěným na adresu uvedenou výše.

2. Na výzvu pojistitele je pojistník (pojištěný nebo jakákoliv jiná osoba) povinen oznámit vznik škodné události písemnou formou.



## Článek V. Zvláštní ujednání

1. Odchylně od Čl. I., odst. 4 a 5 se ujednává, že pojištění se vztahuje i na výkony prováděné na základě předávacího protokolu za účelem odstranění vad a nedodělků, max. však po dobu 2 měsíců od předání stavby.
2. Odchylně od Čl. I., odst. 4 a 5 se ujednává, že pojištění se vztahuje i na škody na dopravních stavbách, které vznikly během doby předčasného užívání stavby před jejím předáním objednateli a nejsou způsobeny v důsledku tohoto předčasného užívání.
3. Ujednává se, že pojistitel nahradí náklady na posudky a honoráře soudních znalců, pokud jsou tyto náklady nezbytné v souvislosti s pojistnou událostí. Limit pojistného plnění: 5% z pojistného plnění za škodu na budovaném díle, celkem za pojistný rok maximálně 1,000.000,- Kč.
4. Pojištění následných finančních škod

Připojištění následných finančních škod v důsledku škody na věci  
4.1 Ustanovení Oddílu II. článku 15 odst. 1) VPP P-777/14 se ruší a nově zní:

„V případě újmy na hmotné věci (dále jen „věc“) poskytne pojistitel náhradu:

- a) škody způsobené na věci jejím poškozením, zničením nebo ztrátou,
- b) následné finanční škody, která vznikla vlastníkově věci nebo osobě oprávněně užívající věc na základě smlouvy jako přímý důsledek škody uvedené v písm. a), pokud se na škodu na takové věci vztahuje pojištění odpovědnosti sjednané na základě těchto pojistných podmínek (např. ušlý zisk, náklady na likvidaci zničené věci, půjčovné za náhradní stroj).“

4.2 Ujednává se, že se ruší ustanovení čl. 16 odst. 2) VPP P-777/14.

4.3 Bez ohledu na jakákoli jiná ujednání (např. dle doložky D 002 Křížová odpovědnost) neuhradí pojistitel z tohoto připojištění následnou finanční škodu, která vznikla jako důsledek škody uvedené v čl. 16 odst. 1) písm. d), e) nebo o) VPP P-777/14.

4.4 Sublimit pojistného plnění (dle čl. 19 odst. 2) VPP P-777/14) pro toto připojištění činí 1,000.000,- Kč a sjednává se v rámci limitu dle řádku 1. v čl. II. bodu 7. Oddíl II. – Pojištění odpovědnosti za újmu způsobenou třetí osobě. Spoluúčast pro toto připojištění činí 100.000,- Kč.

5. Odchylně od čl. 16 odst. 1) písm. h) VPP P-777/14 se pojištění vztahuje i na stavební stroje používané k výstavbě budovaného díla provozované jako kolejová vozidla s výjimkou lokomotiv, přepravních, ubytovacích a cisternových vagonů/vozidel.  
Pro pojištění dle tohoto bodu se za všechny pojistné události, nastalé během pojistné doby sjednává limit pojistného plnění ve výši 5,000.000,- Kč (limit pojistného plnění dle čl. 13 odst. 2) VPP P-777/14) a spoluúčast ve výši 250.000,- Kč.
6. Odchylně od čl. 16 odst. 1) písm. h) VPP P-777/14 se pojištění vztahuje i na povinnost pojištěného nahradit újmu způsobenou v souvislosti s vlastnictvím nebo provozem motorových vozidel sloužících jako stavební a montážní stroje pojištěné touto pojistnou smlouvou. Pojištění se však nevztahuje na povinnost pojištěného nahradit újmu, pokud v souvislosti se škodnou událostí bylo nebo mohlo být uplatněno právo na plnění z pojištění odpovědnosti za újmu (škodu) sjednaného ve prospěch pojištěného jinou pojistnou smlouvou (zejména z povinného pojištění odpovědnosti za újmu způsobenou provozem vozidla).

7. Pojistitel poskytne pojistníkovi bonifikaci ve smyslu Doložky DOB6 – Bonifikace. Pojistitel na základě písemné žádosti pojistníka provede vyhodnocení škodního průběhu pojistné smlouvy za hodnocené období plus garance dle doložky D 004 - 24 měsíců, tj. 01.01.2017 – 31.12.2019 plus 24 měsíců. Bude-li skutečné škodní procento pojistné smlouvy nižší než procento smluvně stanovené, přizná pojistitel bonifikaci následovně:

Škodní průběh	výše bonifikace
5%	25%
do 10%	20%
do 20%	10%

#### 8. Náklady na rozmnožování plánů a dokumentů

Ujednává se, že pojistitel nahradí nezbytné a odůvodněné náklady na rozmnožování

- zničené nezbytné stavební dokumentace

- nosičů údajů, na kterých byla nezbytná stavební dokumentace uložena

pokud tyto náklady budou vynaloženy v souvislosti s pojistnou událostí.

Limit pojistného plnění na jednu a všechny škody: **200.000,- Kč**

Spoluúčast: 50.000,-Kč

9. Potvrzujeme tímto, že díla, která byla kryta původní pojistnou smlouvou EUROVIA CS, a.s. č. 7720803195 a následnými dodatky do č. 20 nebo na základě potvrzené akceptace, budou považována za pojištěná i nadále dle podmínek dodatku č. 21, pokud jejich pojištění nezaniklo dle ČL 5 (Zánik pojištění) dle P- 777-14.

### Článek VI. Ujednání o soupojištění

- Na pojištění dle této pojistné smlouvy se podílejí tito pojistitelé:  
Kooperativa pojišťovna, a.s., Vienna Insurance Group, která je vedoucím pojistitelem a přebírá **35 %** práv a závazků plynoucích z pojištění dle této pojistné smlouvy.  
Allianz pojišťovna a.s., která je pojistitelem a přebírá **50 %** práv a závazků plynoucích z pojištění dle této pojistné smlouvy.  
ČSOB Poistovňa,a.s., která je pojistitelem a přebírá **15 %** práv a závazků plynoucích z pojištění dle této pojistné smlouvy.  
Pokud je v textu této smlouvy o soupojištění užití pojmu pojistitel bez bližší specifikace, rozumí se tím vedoucí pojistitel a/nebo pojistitel ve smyslu tohoto bodu 1.
- Pojistitelé se podílejí na právech (zejména právo na pojistné) a závazcích (zejména závazek poskytnout pojistné plnění) plynoucích z pojištění výše uvedeným podílem.
- Vzhledem k tomu, že pojištění dle této pojistné smlouvy se týká velkých pojistných rizik v neživotním pojištění a vzhledem k účelu a povaze pojištění se na závazcích plynoucích z pojištění podílí každý z pojistitelů samostatně. Pojistník podpisem této pojistné smlouvy potvrzuje, že je mu tato skutečnost známa a vyjadřuje s ní souhlas.
- Žádný z pojistitelů neručí za splnění povinností jiného pojistitele.
- Vedoucí pojistitel:
  - stanovuje po dohodě s ostatními pojistiteli pojistně technické podmínky pojištění, včetně výše pojistného,
  - spravuje pojištění jménem všech pojistitelů, zejména přijímá oznámení a projevy vůle pojistníka (pojištěného), přijímá oznámení o vzniku pojistné události, vede šetření nezbytná ke zjištění rozsahu povinnosti všech pojistitelů poskytnout pojistné plnění a pokud není níže uvedeno jinak, přijímá pojistné,
  - vymáhá dlužné pojistné, uplatňuje postížení právo, realizuje požadavky vyplývající z poznatků pojistitelů o nastalé pojistné události při jejím šetření, pokud není níže uvedeno jinak,

- d) přijímá oznámení o vinkulaci pojistného plnění (v případech, kdy má být pojistné plnění vinkulováno), vede jejich evidenci a ostatní pojistitele bez zbytečného odkladu o provedení vinkulace pojistného plnění informuje,
  - e) přijímá oznámení a projevy vůle pojistníka ohledně změn rozsahu pojištění a o této skutečnosti bezodkladně informuje ostatní pojistitele. Případnou změnou rozsahu pojištění není dotčen poměr podílů jednotlivých pojistitelů na právech a závazcích plynoucích z pojištění, pokud nebude ujednáno jinak. Jestliže pojistitel návrh na rozšíření pojištění odmítne, je vedoucí pojistitel oprávněn sjednat tomu odpovídající pojištění na vlastní vrub. Pokud návrh na rozšíření pojištění odmítne vedoucí pojistitel, je oprávněn sjednat tomu odpovídající pojištění na vlastní vrub pojistitel,
  - f) přijímá další oznámení a činí právní úkony, k nimž je určen v níže uvedených ujednáních,
  - g) předává ostatním pojistitelům bez zbytečného odkladu oznámení a projevy vůle pojistníka (pojištěného).
6. Pojistitel:
- a) je povinen přijmout oznámení a projevy vůle pojistníka (pojištěného), které mu byly doručeny, a bez zbytečného odkladu je zaslat vedoucímu pojistiteli,
  - b) zaplatí vedoucímu pojistiteli 3,5 % ze svého podílu na pojistném jako úhradu nákladů vedoucího pojistitele vzniklých v souvislosti se správou pojištění (dále jen: „odměna za správu pojištění“).
7. Vedoucí pojistitel uhradí pojistiteli příslušný podíl na pojistném snížený o odměnu za správu pojištění, a to do 30 dnů od zaplacení pojistného na účet vedoucího pojistitele. Převod pojistného bude uskutečněn na účet pojistitele u peněžního ústavu a pod variabilním symbolem uvedeným v této pojistné smlouvě.
8. Jestliže je pojistné inkasováno pojišťovací makléřem, poukazuje makléř příslušný podíl na pojistném ve lhůtách a způsobem uvedeným ve smlouvách uzavřených s příslušnými pojistiteli na účty jednotlivých pojistitelů. Vedoucímu pojistiteli poukazuje makléř příslušný podíl na pojistném spolu s odměnou za správu pojištění. Pojistiteli poukazuje makléř příslušný podíl na pojistném snížený o odměnu za správu pojištění.
9. Ujednání předchozích bodů tohoto článku se přiměřeně použijí pro převod pojistného, které bylo vedoucí pojistitelem vymoženo v rámci vymáhání dlužného pojistného (pojistného po splatnosti), pro převod plateb vymožených vedoucí pojistitelem při uplatňování postěžního práva, a s výjimkou uvedenou níže i pro veškeré další platby uskutečňované jednotlivými pojistiteli (např. vrácení tzv. nespotřebovaného pojistného). Pojistitel je povinen uhradit vedoucímu pojistiteli tyto platby do 30 dnů od výzvy vedoucího pojistitele k jejich zaplacení.
10. Pokud pojistné plnění z pojistné události nepřesáhne 1 mil. Kč, vyplatí vedoucí pojistitel pojistné plnění oprávněné osobě v celé výši a vyúčtuje příslušný podíl na pojistném plnění pojistiteli. Pojistitel je v tomto případě vázán rozhodnutím vedoucího pojistitele o vyplacení pojistného plnění a jeho výši.
11. V případě pojistné události, u níž je z výsledků zahájeného šetření zřejmé, že pojistné plnění přesáhne 1 mil. Kč, přizve vedoucí pojistitel pojistitele k šetření pojistné události. Vedoucí pojistitel je oprávněn vyplatit pojistné plnění oprávněné osobě za pojistitele po skončení šetření, jemuž předchází písemný souhlas pojistitele s rozsahem jeho povinnosti plnit. Po poskytnutí pojistného plnění vyúčtuje vedoucí pojistitel pojistiteli jeho podíl na pojistném plnění.
- Pojistitel je povinen:
- a) v případě, že vedoucí pojistitel vyplatil pojistné plnění oprávněné osobě za pojistitele, uhradit vedoucímu pojistiteli svůj podíl na pojistném plnění do 10 dnů od výzvy vedoucího pojistitele k jeho zaplacení,
  - b) v případě, že vedoucí pojistitel vyplatil zálohu na pojistné plnění za pojistitele, uhradit vedoucímu pojistiteli svůj podíl na této záloze do 10 dnů od výzvy vedoucího pojistitele k jeho zaplacení,
  - c) v případě, že vedoucí pojistitel nevyplácí pojistné plnění oprávněné osobě za pojistitele, je pojistitel povinen vyplatit pojistné plnění samostatně; to platí zejména v případě, kdy pojistitel nesouhlasí s rozsahem jeho povinnosti plnit podle šetření vedoucího pojistitele.
12. Vedoucí pojistitel je oprávněn v souladu s platnými právními předpisy, příslušnými VPP a smluvními ujednáními této pojistné smlouvy vypovědět pojištění sjednané touto pojistnou smlouvou. O tomto svém záměru předem písemně informuje ostatní pojistitele, kteří jsou v takovém případě vázáni rozhodnutím vedoucího pojistitele a k výpovědi pojištění se připojí.
13. Pojistitel je oprávněn v souladu s platnými právními předpisy, příslušnými VPP a smluvními ujednáními této pojistné smlouvy vypovědět svůj podíl na právech a závazcích plynoucích z pojištění dle této pojistné

smlouvy. O tomto svém záměru předem písemně informuje vedoucího pojistitele, který povede příslušná jednání k nalezení řešení (např. vstup nového pojistitele do práv a závazků plynoucích ze pojištění, apod.).

14. Závazky vzniklé z pojištění dle této pojistné smlouvy se vypořádají:
- ke dni zániku účinnosti pojištění dle této pojistné smlouvy,
  - ke dni zániku účasti pojistitele na pojištění dle této pojistné smlouvy.

Vždy však platí, že při vypořádání těchto závazků se zohledňují i rezervy na již nahlášené, ale dosud neuhrazené škody. V případě uplatnění oprávněného nároku na plnění ze pojištění dle této pojistné smlouvy po zániku jeho účinnosti, jsou ostatní pojistitelé povinni se na pojistném plnění podílet ve výši odpovídající jejich účasti na tomto pojištění.

## **Článek VII. Prohlášení pojistníka**

- Pojistník potvrzuje, že před uzavřením tohoto dodatku mu byly oznámeny informace v souladu s ustanovením § 2760 občanského zákoníku.
- Pojistník potvrzuje, že byl informován o rozsahu a účelu zpracování jeho osobních údajů a o právu přístupu k nim v souladu s ustanovením § 11, 12, 21 zákona č. 101/2000 Sb. o ochraně osobních údajů. Pojistník, je-li osobou odlišnou od pojištěného, dále potvrzuje, že poskytl pojistiteli osobní údaje pojištěného, uvedené v pojistné smlouvě ve znění tohoto dodatku i s ní souvisejících dokumentech a dal souhlas k jejich zpracování ve smyslu tohoto bodu na základě plné moci udělené mu pojištěným.
- Pojistník prohlašuje, že má oprávněnou potřebu ochrany před následky pojistné události (pojistný zájem). Pojistník, je-li osobou odlišnou od pojištěného, dále prohlašuje, že mu pojištění dali souhlas k pojištění.
- Pojistník potvrzuje, že před uzavřením tohoto dodatku převzal v listinné nebo jiné textové podobě (např. na trvalém nosiči dat) dokumenty uvedené v čl. II. bodu 5. této pojistné smlouvy ve znění tohoto dodatku a seznámil se s nimi. Pojistník si je vědom, že tyto dokumenty tvoří nedílnou součást této pojistné smlouvy ve znění tohoto dodatku a upravují rozsah pojištění, jeho omezení (včetně výluk), práva a povinnosti účastníků pojištění a následky jejich porušení a další podmínky pojištění a pojistník je jimi vázán stejně jako pojistnou smlouvou.
- Pojistník potvrzuje, že adresa jeho sídla/bydliště/trvalého pobytu/místa podnikání a kontakty elektronické komunikace uvedené v tomto dodatku jsou aktuální, a souhlasí, aby tyto údaje byly v případě jejich rozporu s jinými údaji uvedenými v dříve uzavřených pojistných smlouvách, ve kterých je pojistníkem nebo pojištěným, využívány i pro účely takových pojistných smluv. S tímto postupem pojistník souhlasí i pro případ, kdy pojistiteli oznámí změnu jeho sídla/bydliště/trvalého pobytu/místa podnikání nebo kontaktů elektronické komunikace v době trvání této pojistné smlouvy. Tím není dotčena možnost používání jiných údajů uvedených v dříve uzavřených pojistných smlouvách.
- Pojistník souhlasí, aby pojistitel předával jeho osobní údaje členům pojišťovací skupiny Vienna Insurance Group a Finanční skupiny České spořitelny, a.s. (dále jen „spřízněné osoby“). Pojistník dále souhlasí, aby pojistitel i spřízněné osoby používali jeho osobní údaje, včetně kontaktů pro elektronickou komunikaci, za účelem zaslání svých obchodních a reklamních sdělení a nabídky služeb.
- Pojistník potvrzuje, že před uzavřením této pojistné smlouvy převzal v listinné nebo, s jeho souhlasem, v jiné textové podobě (např. na trvalém nosiči dat) **Informace pro zájemce o pojištění** a seznámil se s nimi. Pojistník si je vědom, že se jedná o důležité informace, které mu napomohou porozumět podmínkám sjednávaného pojištění, obsahují upozornění na důležité aspekty pojištění i významná ustanovení pojistných podmínek.

## **Článek VIII. Závěrečná ustanovení**

- Tímto dodatkem provedené změny nabývají účinnosti dnem 01.01.2017.
- Odpověď pojistníka na návrh pojistitele na uzavření tohoto dodatku (dále jen „nabídka“) s dodatkem nebo odchylkou od nabídky se nepovažuje za její přijetí, a to ani v případě, že se takovou odchylkou podstatně nemění podmínky nabídky.

3. Ujednává se, že tento dodatek musí být uzavřen pouze v písemné formě, a to i v případě, že je pojištění tímto dodatkem ujednáno na pojistnou dobu kratší než jeden rok. Tento dodatek může být měněn pouze písemnou formou.
4. Subjektem věcně příslušným k mimosoudnímu řešení spotřebitelských sporů z tohoto pojištění je Česká obchodní inspekce, Štěpánská 567/15, 120 00 Praha 2, www.coi.cz.
5. Pojistník prohlašuje, že uzavřel s pojišťovacím makléřem smlouvu, na jejímž základě pojišťovací makléř vykonává zprostředkovatelskou činnost v pojišťovnictví pro pojistníka, a to v rozsahu této pojistné smlouvy ve znění tohoto dodatku. Smluvní strany se dohodly, že veškeré písemnosti mající vztah k pojištění sjednanému touto pojistnou smlouvou ve znění tohoto dodatku doručované pojistitelem pojistníkovi nebo pojištěnému se považují za doručené pojistníkovi nebo pojištěnému doručením pojišťovacímu makléři. Odchylně od čl. 29 VPP P-777/14 se pro tento případ „adresátem“ rozumí pojišťovací makléř. Dále se smluvní strany dohodly, že veškeré písemnosti mající vztah k pojištění sjednanému touto pojistnou smlouvou ve znění tohoto dodatku doručované pojišťovacím makléřem za pojistníka nebo pojištěného pojistiteli se považují za doručené pojistiteli od pojistníka nebo pojištěného, a to doručením pojistiteli.
6. Tento dodatek byl vypracován v šesti stejnopisech, pojistitelé obdrží každý po jednom stejnopisu, vedoucí pojistitel a pojistník obdrží dva stejnopisy.
7. Tento dodatek obsahuje 12 stran a 1 přílohu. Její součástí jsou pojistné podmínky pojistitele uvedené v čl. II. bodu 5. této pojistné smlouvy a dokument **Informace pro zájemce o pojištění**. V případě, že je jakékoli ustanovení uvedené v **Informacích pro zájemce o pojištění** v rozporu s ustanovením této pojistné smlouvy, má přednost příslušné ustanovení této pojistné smlouvy.

Výčet příloh:  
příloha č. 1 – Doložky

Přílohy fyzicky přiložené k tomuto dodatku nahrazují odpovídající přílohy k pojistné smlouvě.

Za vedoucího pojistitele:  
V Praze dne 21.12.2016

Za pojistitele:  
V Praze dne 21.12.2016

Za pojistitele:  
V Praze dne 21.12.2016


Za pojistníka: 21-12-2016  
V Praze dne .....



Ověření - vidímace

Ověřuji, že tento opis složený z ~~12~~ listů  
doslovně souhlasí s listinou, z níž byl pořízen,  
složenou z ~~12~~ listů.

V Praze dne 23-12-2016

  
Lucie Foukalová  
notářská tajemnice  
pověřená úřad. Lucie Foukalovou  
notářská kancelář Praha



