



Pomáhat a chránit

KRAJSKÉ ŘEDITELSTVÍ POLICIE MORAVSKOSLEZSKÉHO KRAJE

územní odbor Frýdek-Místek
dopravní inspektorát Třinec

Č. j. KRPT-22027-3/ČJ-2020-070208

Třinec 2. března 2020

Počet stran: 3

Přílohy: 17/25Delta Třinec, s.r.o.
1. máje 500
739 61 Třinec**Žádost o vyjádření k projektové dokumentaci pro společné územní a stavební řízení stavby „PARKOVACÍ OBJEKT TŘINEC – SÍDLIŠTĚ SOSNA“ v obci Třinec - závazné stanovisko**

Policie České republiky, Dopravní inspektorát Krajského ředitelství policie Moravskoslezského kraje, Územního odboru Frýdek-Místek, jako dotčený orgán příslušný k uplatnění stanoviska k zajištění bezpečnosti a plynulosti provozu na pozemních komunikacích v rámci územního, stavebního a společného územního a stavebního řízení dle ustanovení § 16 odst. 2 písm. b) zákona č. 13/1997 Sb., o pozemních komunikacích, ve znění pozdějších předpisů, **souhlasí** s předloženou projektovou dokumentací pro společné územní a stavební řízení stavby „PARKOVACÍ OBJEKT TŘINEC – SÍDLIŠTĚ SOSNA“ – **SO 101 Komunikace**, v obci Třinec, za podmínky, že bude požádáno o vydání výjimky dle § 14 vyhlášky č. 398/2009 Sb., o obecných technických požadavcích zabezpečujících bezbariérové užívání staveb, a to z důvodu neodpovídajícího podélného sklonu na komunikacích pro chodce. V ostatních případech bude stavba provedena v souladu s vyhláškou č. 398/2009 Sb., o obecných technických požadavcích zabezpečujících bezbariérové řešení staveb.

Ke stavebnímu objektu "SO 01 Parkovací objekt" zdejší dopravní inspektorát nebude vydávat stanovisko, protože jednotlivá podlaží nejsou veřejně přístupná.

Policie České republiky, Dopravní inspektorát Krajského ředitelství policie Moravskoslezského kraje, Územního odboru Frýdek-Místek, jako dotčený orgán příslušný k uplatnění závazného stanoviska k zajištění bezpečnosti a plynulosti provozu na pozemních komunikacích v rámci řízení podle § 10 odst. 4 písm. b) zákona č. 13/1997 Sb., o pozemních komunikacích, ve znění pozdějších předpisů,

s o u h l a s íFrýdecká 848
739 61 Třinec

npor. Mgr. Jiří Beroušek

02.03.2020 12:18:02

Digitálně podepsal:

npor. Mgr. Jiří Beroušek
POLICIE ČESKÉ REPUBLIKY

Důvod:

www.policie.cz

Tel.: 974 742 259

Fax: 974 742 928

Email: fm.di.ing.trinec@pcr.cz

ID DS: n5hai7v

s napojením vjezdů do 1. NP a do 2. NP (oba vjezdy pozemek parc. č. 561/6) na místní komunikaci (pozemek parc. č. 561/5 v k.ú. Dolní Líštná), neboť odpovídá obecným požadavkům na bezpečnost a plynulost provozu na pozemních komunikacích, za dodržení těchto podmínek:

- úprava připojení na pozemní komunikaci musí být provedena tak, aby připojení svým provedením vyhovovalo bezpečnosti silničního provozu, byly trvale zachovány rozhledové poměry za dodržení platných zákonů, vyhlášek a technických norem,
- naproti napojení vjezdu do I. NP na místní komunikaci bude umístěno dopravní zařízení - vyhlávané odrazové zrcadlo, které zajistí potřebný rozhled,
- technicky bude napojení navrženo a provedeno v takové konstrukci, aby plně vyhovovalo předpokládanému způsobu užívání, zvláště svou únosností, šířkou a kvalitním bezprašným povrchem, stavební uspořádání napojení musí být takové, aby se zabránilo stékání srážkové vody na místní komunikaci a jejímu znečištění,
- umístění a stavebně - technické provedení oplocení pozemku nesmí být v rozporu s § 7 vyhlášky č. 268/2009 Sb., o technických požadavcích na stavby, kdy svým rozsahem, tvarem a použitým materiálem nesmí omezovat rozhledové pole předmětného sjezdu a po dobu jeho užívání nesmí dojít ke stavebním úpravám oplocení, které by vedly ke zhoršení rozhledových poměrů předmětného sjezdu,
- musí být dodrženy podmínky § 12, vyhlášky Ministerstva dopravy a spojů č. 104/1997 Sb., kterou se provádí zákon č. 13/1997 Sb., o pozemních komunikacích, ve znění pozdějších změn a doplnění,
- nachází-li se v místě napojení zeleň (křoviny, stromy apod.), je nutné ji odstranit v takovém rozsahu, aby byly splněny podmínky pro zajištění rozhledových poměrů, vyplývající z platných ČSN a po celou dobu užívání předmětného sjezdu udržovat zeleň v takovém stavu, aby nedošlo ke zhoršení rozhledových poměrů dle platných zákonů, vyhlášek a technických norem,
- z hlediska zajištění bezpečnosti silničního provozu nesmí v souvislosti s vybudováním předmětného sjezdu a jeho užíváním, umístěním, stavebně - technickým provedením oplocení, vysazením zeleně nebo úpravou stávající zeleně (stromy, křoviny, tuje), dojít ke zhoršení či omezení rozhledových polí stávajících samostatných sjezdů nebo účelových komunikací v místě napojení na pozemní komunikace (silnice, místní komunikace),

Pokud budou výše uvedené podmínky splněny, lze konstatovat, že předložený návrh odpovídá obecným požadavkům na bezpečnost a plynulost provozu na pozemních komunikacích.

Dopravní inspektorát Třinec, jako dotčený orgán podle ustanovení § 77 odst. 2 písm. b) zákona č. 361/2000 Sb., o provozu na pozemních komunikacích a o změnách některých zákonů, ve znění pozdějších předpisů, při stanovení místní a přechodné úpravy provozu na pozemních komunikacích a užití zařízení pro provozní informace, **s o u h l a s í** s návrhem umístění

dopravního značení a dopravního zařízení na veřejně přístupných pozemních komunikacích pro výše uvedenou stavbu v obci Třinec, dle předložené dokumentace. **Dopravní značení a dopravní zařízení musí být provedeno a umístěno v souladu se stávajícím dopravním značením dle platných zákonů, vyhlášek, technických předpisů a norem.**

Před samotou realizací výše zmíněné stavby je nutno předložit příslušnému silničnímu správnímu úřadu (Magistrát města Třince, odbor dopravy) návrh přechodné úpravy provozu na pozemních komunikacích, který vydá stanovení přechodné úpravy provozu na pozemních komunikacích. Silniční správní úřad návrh přechodné úpravy projedná se zdejším dopravním inspektorátem.

Zpracoval:
por. Mgr. Jan Gruszka

npor. Mgr. Jiří Beroušek
Vedoucí oddělení

podepsáno elektronicky

LEGENDA PLOCH

- PARKOVACÍ OBJEKT - ZAST. PLOCHA - 752,75 m²
- NOVÉ A UPRAVOVANÉ KOMUNIKACE - ASFALTOVÉ
- NOVÉ A UPRAVOVANÉ KOMUNIKACE - BETON
- NOVÉ A UPRAVOVANÉ CHODNÍKY - ZÁMKOVÁ DLÁŽBA
- NOVÉ ZATRAVNĚNÉ PLOCHY

SO 101 - KOMUNIKACE

SO 02 - PŘELOŽKA JEDNOTNÉ KANAL.

SO 101 - KOMUNIKACE

LEGENDA STÁVAJÍCÍCH INŽ. SÍTÍ

- ZEMLNÍ VEDENÍ NN - ČEZ
- ZEMLNÍ VEDENÍ VEŘEJNÉHO OSVĚTLENÍ
- KANALIZACE JEDNOTNÁ
- PLYNOVÉ POTRUBÍ NÍZKOTLAK (NTL)
- VODOVOD
- SDELOVACÍ ZEMLNÍ KABELY CETIN
- ZEMLNÍ VEDENÍ KABELOVÉ TELEVIZE Nhl.cz

LEGENDA PŘÍPOJEK A NOVÝCH INŽ. SÍTÍ

- PŘÍPOJKA NN - POVOLOVÁNO SAMOSTATNĚ (ČEZ)
- PŘELOŽKA KANALIZACE JEDNOTNÉ (Stat. město Třinec)
- PŘELOŽKA KANALIZACE JEDNOTNÉ (Smluvák)
- VNITŘNÍ ROZVOD KANALIZACE DO SMYK (Stat. město Třinec)
- DEŠŤOVÁ KANALIZACE (SOUČÁST SO01)

DOPLŇUJÍCÍ ÚDAJE

- ZAST. PLOCHA PARKOVACÍHO OBJEKTU: 752,75 m²
- NOVÉ ZPEVNĚNÉ PLOCHY (VJEZDY): 228 m²
- UPRAVOVANÉ ZPEVNĚNÉ PLOCHY: 807 m²
- VNITŘNÍ PULTOVÁ STŘECHA, VÝŠKA ATIKY: +4,91 m
- POČET PARKOVACÍCH STÁNÍ V OBJEKTU: 82 stání

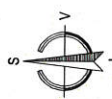
± 0,000 = 340,41 m.n.m Bpv

		Datum 11/2019	
Zodp. projektant Ing. FUKALA		Číslo dokumentace DUR + DSP	
Projektant Bc. CZUDEK		Měřítko 1 : 250	
Kontroloval Ing. SKLENAR		Formát A4	
Investor Statutární město Třinec, Jablunkovská 180, 739 61 Třinec		Číslo zadání 31/2019	
Místo stavby k.ú. Dolní Lhota, parc. č. 561/5, 561/6, 561/7, 561/12		Číslo archivu D-31-2019	
Název stavby PARKOVACÍ OBJEKT TŘINEC - SIDLIŠTĚ SOSNA			
KOORDINAČNÍ SITUAČNÍ VÝKRES		Pořadové číslo výkresu C3	

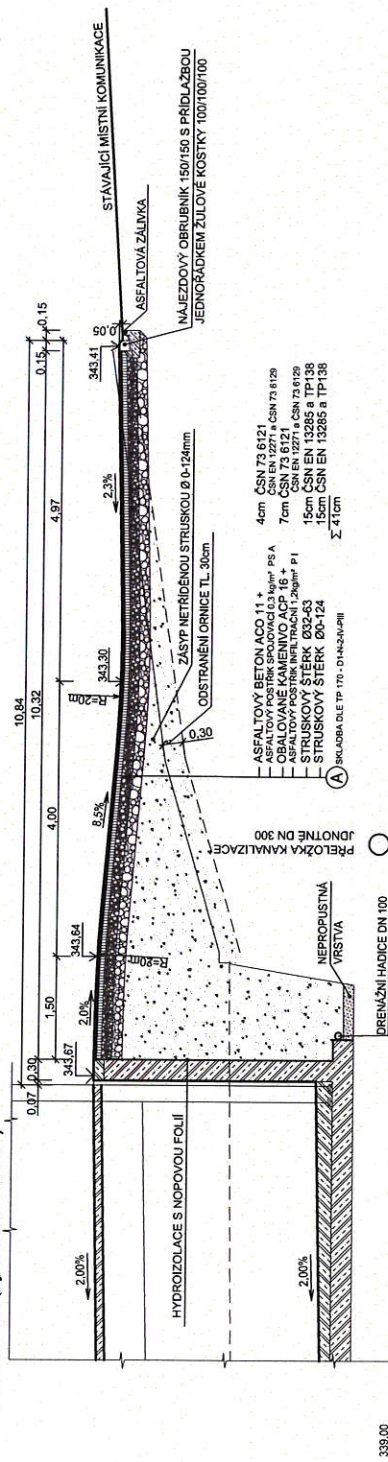
LEGENDA ZNAČEK

- STAVENIŠTĚ (TRVALÉ) - parc. č. 561/6 - 600 m²
- STAVENIŠTĚ (DOČASNÉ) - parc. č. 561/5 - 764 m²
- parc. č. 561/6 - 429 m²
- parc. č. 561/6 - 94 m²
- parc. č. 561/12 - 10 m²

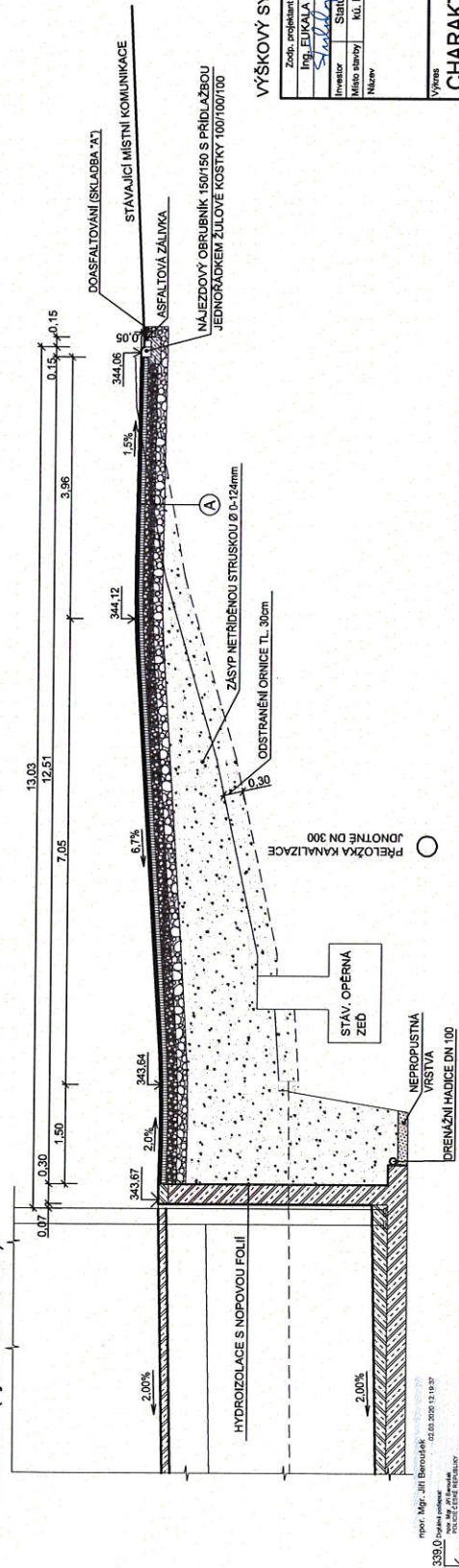
STÁVAJÍCÍ STROMY / STROMY ŽADANÉ KE KÁCENÍ



ŘEZ III-III (vjezd do 1. NP)



ŘEZ IV-IV (vjezd do 1. NP)



VÝŠKOVÝ SYSTÉM: BpV

Zdroj: projektant	Ing. FUKALA	Kontrola: Ing. FUKALA	DELTA Třinec
Investor: Město Třinec	Ing. FUKALA	Ing. FUKALA	Ing. FUKALA
Místo stavby: Ku. Dolní Lhota, parc. č. 56/15, 56/16, 56/17, 56/18	Ing. FUKALA	Ing. FUKALA	Ing. FUKALA
Název: PARKOVACÍ OBJEKT TRINEC-SIDLIŠTĚ SOŠNA SO 101 KOMUNIKACE	Ing. FUKALA	Ing. FUKALA	Ing. FUKALA
Výška: 344	Ing. FUKALA	Ing. FUKALA	Ing. FUKALA
Datum: 11/2019	Ing. FUKALA	Ing. FUKALA	Ing. FUKALA
Učel dokumentu: DUR+DSP	Ing. FUKALA	Ing. FUKALA	Ing. FUKALA
Měřítko: 1:50	Ing. FUKALA	Ing. FUKALA	Ing. FUKALA
Číslo zakázky: 31/2019	Ing. FUKALA	Ing. FUKALA	Ing. FUKALA
Číslo projektu: D-31-2019	Ing. FUKALA	Ing. FUKALA	Ing. FUKALA
Číslo výkresu: D-31-19-101-4	Ing. FUKALA	Ing. FUKALA	Ing. FUKALA

[illegible]

Technical drawing of a road cross-section showing a drainage ditch and a road surface. The drawing includes dimensions, elevations, and labels for various components like the road surface, ditch, and drainage system.

Dimensions and Elevation Data:


- Top horizontal dimensions: 0.20, 2.56, 0.30, 2.00, 1.45, 0.30, 2.00, 1.45, 0.30, 3.25, 0.15, 0.40, 1.45, 0.30, 3.21.
- Vertical elevations: 342.29, 343.43, 343.81, 90.00, 90.00, 90.00.
- Gradients: 1.3, 0.15, 2.0%, 8.0%, 6.0%, 2.0%, 8.0%, 6.0%.

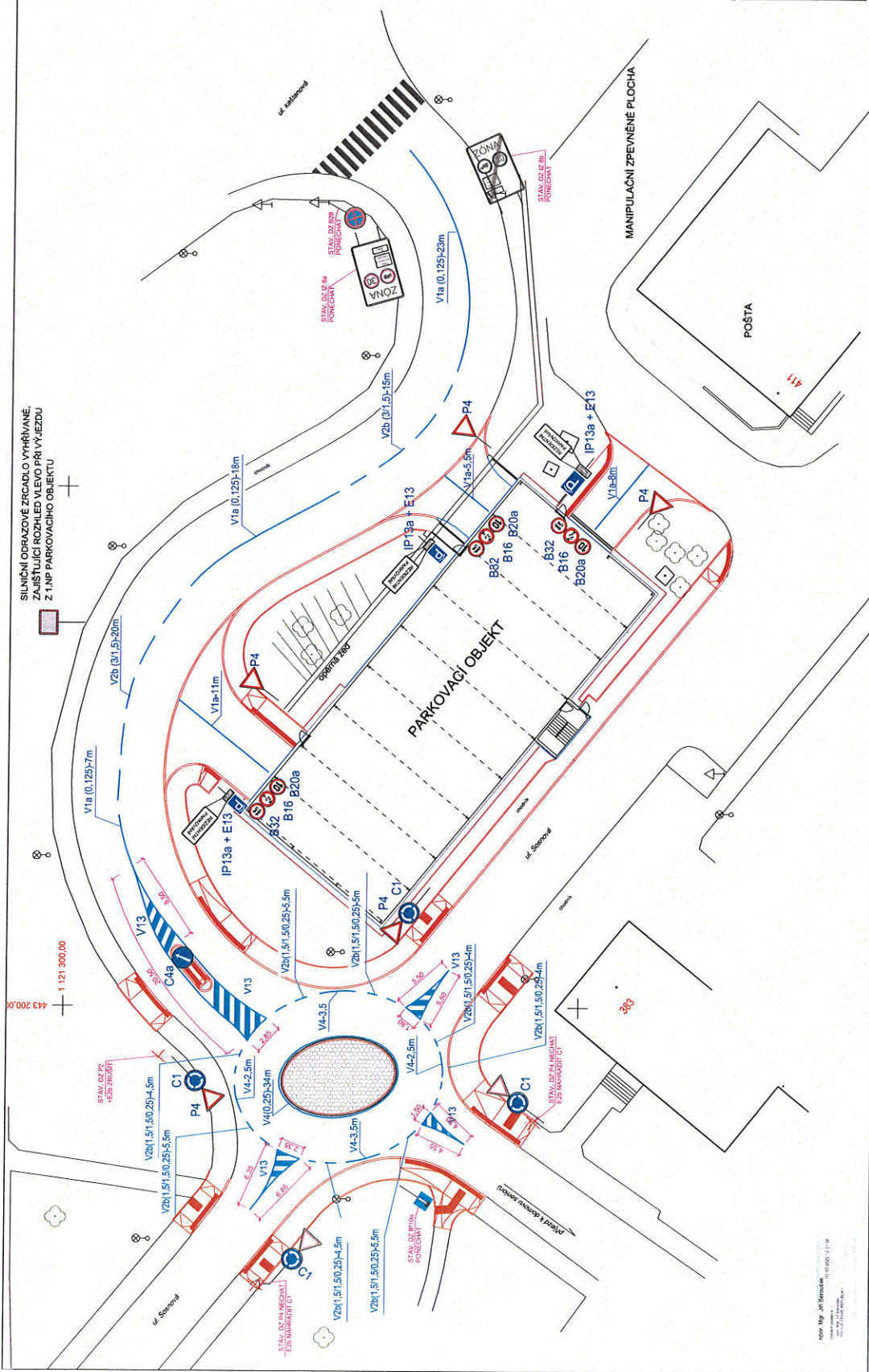
Labels and Components:

- STAVAJÍCÍ KOMUNIKACE** (Existing Communication)
- ZÁVLAKA KOSTKA 100/100/100** (Gravel 100/100/100)
- OROBINKA 10/25** (Gravel 10/25)
- ZASTŘEVOVACÍ ZEMINOU** (Covering Soil)
- OROBINKA 10/25** (Gravel 10/25)
- VÝROVNÝ PÁS ZÁMKOVÁ DLAŽBA RELEFNI 1.40m ČERVENÁ** (Leveling strip, interlocking tiles, relief, 1.40m, red)
- ZÁVLAKA KOSTKA 100/100/100** (Gravel 100/100/100)
- OROBINKA 10/25** (Gravel 10/25)
- OROBINKA 10/25** (Gravel 10/25)
- OSTRAHENÍ OKRÍČE 8.30m** (Guardrail 8.30m)
- ZÁMKOVÁ DLAŽBA** (Interlocking tiles)
- STRUKOVÝ PODPYS Ø 4-8mm** (Straw mat Ø 4-8mm)
- STRUKOVÝ STERK Ø32-43** (Straw mat Ø32-43)
- SKLADBA DLE TP 1320-COUPRI** (Composition according to TP 1320-COUPRI)
- PRELOŽKA VĚTVE A02-15** (Branch relocation A02-15)
- DN 300 JEDNOTNĚ** (DN 300 single)
- KANALIZACE** (Sewerage)
- ZRUŠENÁ DESTIVA** (Cancelled destination)
- KANALIZACE DN150** (Sewerage DN150)
- ZRUŠENÁ DESTIVA** (Cancelled destination)
- KANALIZACE DN150** (Sewerage DN150)

Scale: 1:300

VÝŠKOVÝ SYSTÉM: Bpv

Zdrav. prehladava Ing. BUKALA <i>Stavka</i>	Projekčiant Ing. FUKALA	Kontrolant Ing. FUKALA	Datum 11/20019 Use document DUR-OSP Milštin 1:50 Číslo záskavy 37/20019 Číslo revízie D31-20019	DELTA Třinec inženýring spol. s r.o. Třinec 046 022 22 22 
SO 101 KOMUNIKACE				
CHARAKTERISTICKÉ ŘEZY VI - VII, VIII - VIII				



ouřednice: JTSK, výtky: Bov.

[illegible]

TRVALÉ DOPRAVNÍ ZNAČENÍ	Číslo výjezdu	D-31-19-101-9



STATUTÁRNÍ MĚSTO TŘINEC

MAGISTRÁT MĚSTA TŘINEC

Jablunkovská 160, 739 61 Třinec

VÁŠ DOPIS ZN.:

ZE DNE:

ČÍSLO JEDN.:

SPIS. ZN.:

MMT/01492/2020/SMM/By

DELTA Třinec s.r.o.

1. máje 500

739 61 TŘINEC

VYŘIZUJE:

Ing. Petra Byrtusová

TELEFON:

558 306 274

E-MAIL:

epodatelna@trinecko.cz

DATUM:

2020-02-11

Investor:

statutární město Třinec, Jablunkovská
160, Staré Město, Třinec, PSČ 739 61,
IČO 00297313

Stanovisko statutárního města Třince

Statutární město Třinec z pozice vlastníka pozemků parc. č. 561/5, 561/6 a 561/8 v k. ú. Dolní Líštná **souhlasí**:

- s realizací stavby pod názvem „Parkovací objekt Třinec – sídliště Sosna“ na těchto pozemcích dle předložené projektové dokumentace z listopadu r. 2019,
- s úpravou stávající křižovatky ulic Sosnová – místní komunikace č. 194c (označení v pasportu), Habrová – místní komunikace č. 194c a spojka na ulici Kaštanovou – místní komunikace č. 195c, vše na pozemku parc. č. 561/5 v k. ú. Dolní Líštná, včetně přilehlých chodníků,
- s napojením sjezdu do 1. NP a 2. NP parkovacího objektu na místní komunikaci č. 195c na pozemku parc. č. 561/5 v k. ú. Dolní Líštná.

Předložená projektová dokumentace řeší výstavbu třípodlažní samoobslužné hromadné garáže s pohybem vozidel vlastní silou včetně napojení stavby na dopravní a technickou infrastrukturu. Součástí stavby jsou nové zpevněné nájezdy a úprava stávající křižovatky, včetně zřízení míst pro přecházení a úpravy stávajících tras pro pěší. Křižovatka je řešena jako miniokružní s pojížděným ostrovem (žulová dlažba do betonu). Před realizací stavby parkovacího objektu je doporučeno provést opravu stávající opěrné zdi. V parkovacím objektu bude **82** stání (z toho 5 stání pro vozidla přepravující osoby těžce pohybově postižené). Parkovací místa (2,50 m x 5,25 m) jsou navržena jako kolmá a jsou umístěna po obvodu jednotlivých podlaží. Jízdní pás je dvoupruhový šířky 6,00 m.

Objekt bude vybaven osvětlením, požárním systémem a stojanovou nabíječkou pro elektromobily (2 x 22 kW). Stavba bude realizovaná na pozemcích parc. č. 561/5, 561/6, 561/8, 561/12 v k. ú. Dolní Líštná v místě stávajícího parkoviště (35 stání). Parkovací objekt bude provozovaný pro rezidentní parkování, proto prostory nebudou veřejně přístupné.

V místě stavby **dojde ke střetu** s veřejným osvětlením ve vlastnictví statutárního města Třince a správě společnosti ELTODO OSVĚTLENÍ, s. r. o. – viz vyjádření ze dne 14.01.2020 čj. VPD_2020_67 (vyjádření bylo předáno žadateli). Při stavbě je nutné dodržet podmínky správce veřejného osvětlení uvedené v příloze č. 1 vyjádření ze dne 14.01.2020 čj. VPD_2020_67.



Požadujeme:

- před výstavbou provést sanaci opěrné zdi dle zpracované projektové dokumentace,
- po dobu výstavby okružní křižovatky musí být zajištěn průjezd křižovatkou,
- při předání objektu odboru dopravy předat zpracovaný **návod k obsluze automatického (mechanického) a elektronického systému, plán kontrol a sledování nosných konstrukcí, střechy, kontrol a revize el. zařízení, kontrol a revize hromosvodů.**

Doporučujeme zvážit předláždění stávajícího chodníku z důvodu jeho stavebního stavu před parkovacím objektem (mezi upravovaným místem pro přecházení kolem vybudovaného schodiště a vjezdem k objektu, délka cca 45 m).

Upozornění

Omezení provozu na místních komunikacích uzavírkou při realizaci stavby bude povoleno rozhodnutím dle § 24 zákona č. 13/1997 Sb., o pozemních komunikacích, ve znění pozdějších předpisů). Vyřizuje Magistrát města Třince, Odbor dopravy.

Přechodné dopravní značení pro realizaci stavby bude povoleno stanovením v souladu s § 77 zákona č. 361/2000 Sb., o provozu na pozemních komunikacích a o změnách některých zákonů, ve znění pozdějších předpisů. Správní orgán (Magistrát města Třince, Odbor dopravy) návrh dopravního značení projedná s Policií České republiky (PČR, KŘP MSK, ÚO Frýdek-Místek, DI Třinec).

Trvalé dopravní značení bude povoleno v souladu s § 77 zákona č. 361/2000 Sb., o provozu na pozemních komunikacích a o změnách některých zákonů, ve znění pozdějších předpisů.

Místa připojení budou povolena silničním správním úřadem (Magistrát města Třince, Odbor dopravy) po doložení závazného stanoviska Policie České republiky a souhlasu vlastníka komunikace.

S pozdravem

Mgr. Ivo Kaleta
náměstek primátorky

Přílohy
situační snímek